

사업보고서

(제 58 기)

사업연도 2011년 01월 01일 부터
2011년 12월 31일 까지

금융위원회

한국거래소 귀중

2012년 3월 30일

회 사 명 : 남광토건 주식회사

대 표 이 사 : 강 호 치

본 점 소 재 지 : 서울특별시 강동구 길동 459-3
(전 화) 02-3011-0114
(홈페이지) <http://www.namkwang.co.kr>

작 성 책 임 자 : (직 책) 기획공무실장 (성 명) 김 병 수
(전 화) 02-3011-0114

목 차

【 대표이사 등의 확인 】

대표이사등의 확인·서명

확 인 서

우리는 당사의 대표이사 및 신고업무담당이사로서 이 사업보고서의 기재내용에 대해 상당한 주의를 다하여 직접 확인·검토한 결과, 중요한 기재사항의 기재 또는 표시의 누락이나 허위의 기재 또는 표시가 없고, 이 공시서류에 표시된 기재 또는 표시사항을 이용하는 자의 중대한 오해를 유발하는 내용이 기재 또는 표시되지 아니하였음을 확인합니다.

또한, 당사는 「주식회사의외부감사에관한법률」 제2조의2 및 제2조의3의 규정에 따라 내부회계관리제도를 마련하여 운영하고 있음을 확인합니다.(「주식회사의외부감사에관한법률」 제2조에 의한 외감대상법인에 한함)

2012. 03. 30

남광토건 주식회사

대 표 이 사 : 강 호 차 (서명)

신고업무 담당이사 : 김 병 수 (서명)

대표이사등의 확인 서명

I. 회사의 개요

1. 회사의 개요

(단위 : 천원)

상호	설립일	주소	주요사업	직전사업연도말 자산총액	지배관계 근거	주요종속 회사 여부
남광엔케이주식회사	2007-08-24	개성시 개성공업지구 1단계 35-7BL	철골제조	16,720,261	종속기업	부
봉화솔라테크㈜	2007-07-26	경상북도 영주시 가 흥동 1381-48	전기업	2,478,514	종속기업	부

가. 회사의 사업목적

목 적 사 업	비 고
1) 토목,건축공사의 도급, 측량, 설계시공, 감독 2) 전기, 통신, 철공, 수도위생, 냉난방공사등 설계시공업, 소방설비공사 및 정비업 3) 포장공사업 4) 하수처리시설업, 폐수처리시설업 및 일반폐기물처리시설· 분뇨처리시설· 오수정 화시설의 설계시공업 5) 해외종합건설업(토목, 건축, 전기 특수전기통신, 기타) 6) 해외 건설용역업 7) 문화재 및 건물 보수유지공사업(각종 시설물 포함) 8) 토건자재 및 용역공급업 9) 토지개간, 간척, 농림 및 광업 10) 무역업 11) 부동산매매 및 임대업 12) 철강재 제작 및 설치공사업 13) 기술용역업, 기계장치임대업, 중장비 임대 및 정비업 14) 준설공사 15) 관광시설업, 호텔업 및 휴양시설업 16) 목제품 제조가공 및 판매업 17) 시장운영 및 관리업 18) 조경업, 수질오염방지시설업, 대기오염방지시설업 및 소음· 진동방지시설업 19) 레이콘 및 아스콘 제조판매업 20) 석산개발 및 골재생산, 채취, 판매업 21) 목축업 22) 고압가스, 육·해상 운송저장 판매업 23) 가스사업 및 시공업 24) 산업폐기물처리업 25) 자원개발, 비축 및 판매업	

목 적 사 업	비 고
26) 공유수면매립업 27) 유료도로사업 28) 특수공사업(삭도설비, 승강기설치, 기계기구설치) 29) 건설군납업 30) 플랜트 설계, 제작, 시공 및 보수운영업 31) 차량운반구, 기계장치 및 동부품의 제작, 가공, 조립, 판매업 32) 산지개발 및 부지조성업 33) 주말농장 운영 및 관리업 34) 시설물 유지 관리업 35) 산업설비 공사업 36) 인터넷 전자상거래 등 이-비지니스 37) 주택건설사업 38) 사회 간접자본 시설 투자 및 운영업 39) 건설사업 관리업 40) 광산개발 41) 전력개발 및 공급업 42) 정보통신공사업 및 부가통신업, 동 대행업 43) 골프장 건설 및 운영업 44) 신· 재생에너지 사업 45) 국내· 외 건설용역업 46) 부동산 투자, 임대, 관리, 매매, 컨설팅 및 부동산개발사업 47) 중기, 자동차의 대여, 판매, 정비, 수출입업 48) 주차장운영업 49) 원유정제 및 전력, 도시가스, 석유제품의 제조 및 판매업 50) 체육시설업 51) 종합환경영향평가 대행업, 교통영향평가 대행업, 경관영향평가 대행업 52) 원자력 이용업 53) 여객자동차 및 화물 터미널 사업 54) 산업단지 개발사업 및 관리 운영업 55) 시설물의 안전진단 및 유지 관리업 56) 전시장, 유기장 및 공연장설치 및 운영관리업 57) 택지개발사업, 도시계획사업, 도심지재개발사업, 관광단지 개발사업 58) 유무선 통신설비 제조 및 판매업 59) 발전, 송전, 변전, 배전용 전기기기 제조 및 판매업 60) 철도, 고속전철, 경전철, 피아르티(개별고속교통기관)의 건설, 운영 및 역세권 개발 사업 61) 국제회의시설 건설 및 운영업 62) 열교환기류 및 압력용기류와 공기조화기의 제작 및 판매업 63) 송유관 및 가스운송관, 설계, 감리, 시공, 운영업 64) 유통단지의 설치운영 및 관리업 65) 노인복지시설 및 성인복지시설 건설 및 운영업	-

목 적 사 업	비 고
66) 빌딩관리업 및 용역경비업,분양대행업 67) 사회간접자본 민자유치에 관한 사업(투자,관리,운영) 68) 미군납업(외국공사업) 69) 발전소 시설의 국내외 건설, 소유 및 운영업 70) 국민스포츠 시설과 대중오락 시설의 건설 및 운영업 71) 이에스씨오사업(에너지 세이빙 컴퍼니, 에너지절약전문기업) 72) 리모델링 관련사업 73) 도로, 철도, 도시철도, 항만시설, 다목적댐, 하천부속물, 어항시설의 운영업 74) 콘크리트제품 제조 및 판매업 75) 연수 및 교육 시설업 76) 남북경제협력사업 77) 전문건설업관련 시설업 78) 전문공사 시공업(실내건축공사업, 토공사업, 미장· 방수· 조적공사업, 석공사업, 도장공사업, 비계· 구조물 해체공사업, 금속구조물· 창호공사업, 지붕판금· 건축물 조립공사업, 철근· 콘크리트 공사업, 기계설비공사업, 상· 하수도공사업, 보링· 그라우팅공사업, 철도· 궤도공사업, 수중공사업, 조경식재공사업, 조경시설물설치공사업, 강구조물공사업, 삭도설치공사업, 승강기설치공사업, 난방시공업, 포장공사업, 철강재제작 및 설치공사업, 준설공사, 가스사업 및 시공업, 시설물 유지관리업) 79) 내· 외국인 또는 내· 외국인 법인과 전 각항에 관련되는 투자 또는 합작사업 80) 토양정화업 81) 지하수 정화업 82) 개인 하수처리 시설 설계· 시공업 83) 전 각항에 부대하는 일체의 사업	

나. 자회사가 영위하는 목적사업

- 남광엔케이주식회사

목 적 사 업	비 고
1. 철골 제조업 2. 철골 판매업 3. 전 각항에 부대하는 일체의 사업	-

다. 향후 추진하고자 하는 사업

- 정관에 명시한 회사가 영위하는 목적사업 외에 추진하고자 하는 사업은 없습니다.

2. 회사의 연혁

1) 설립 이후의 변동상황

가) 설립일 : 1947년 7월 7일

나) 본점소재지 및 그 변경

- 1954. 8. 5 부산시 중앙동 4가 28번지
- 1970. 10. 6 서울시 중구 수표동 56-1
- 1977. 1. 17 서울시 중구 양동 286번지
- 1980. 2. 28 서울시 중구 의주로 1-1번지
- 1984. 1. 4 서울시 영등포구 여의도동 36-1번지
- 1985. 4. 16 서울시 영등포구 여의도동 35-4번지
- 1986. 8. 20 서울시 영등포구 여의도동 25-15번지
- 1987. 5. 25 서울시 강남구 삼성동 87번지
- 1999. 1. 23 서울시 송파구 신천동 7-23번지
- 2003. 10. 13 서울시 강남구 역삼동 646-15번지
- 2005. 8. 23 서울시 강남구 청담동 41-2번지
- 2011. 8. 1 서울시 강동구 길동 459-3번지

다) 지점, 영업소, 사무소 등의 설치 또는 폐쇄

- 1989. 7. 1 철강구조물공장 설립
경기 여주군 가남면 심석리 67-1번지
- 2005. 12. 2 양골라지사 설립 (양골라 루안다)
- 2007. 12. 12 개성지사 설립 (개성시 개성공업지구 1단계 35-7)
- 2008. 10. 7 베트남 대표사무소 설립 (베트남 하노이)
- 2009. 1. 5 아부다비지사 설립 (아부다비)

라) 경영진의 중요한 변동(대표이사를 포함한 1/3이상 변동)

- 2003. 7. 26 최대주주 변경후 대표이사등의 변경
이범익 포함한 감사1, 이사 4 교체
- 2004. 3. 19 등기이사 1명 교체, 감사 1명 교체, 사외이사 1명 추가선임
- 2004. 10. 26 대표이사 변경(각자대표이사 : 이희현 → 이희현, 이동철)
- 2004. 12. 6 대표이사 변경(이희현, 이동철 → 이동철)

- 2005. 3. 25 제51기 정기주주총회에서 이사 1명 해임 및 이사 3명 사임, 신규이사 7명 선임, 감사 1명 선임
- 2005. 3. 25 대표이사 변경(각자대표이사 : 이동철 → 송시권, 이동철)
- 2006. 2. 21 대표이사 변경(송시권, 이동철 각자대표이사 → 이동철)
- 2006. 3. 24 제52기 정기주주총회에서 이사 2명 사임, 신규이사 3명 선임
- 2007. 3. 23 제53기 정기주주총회에서 사내이사 2명(차종철, 윤강훈), 사외이사 2명(송광호, 홍준표) 재선임, 사외이사 1명(소병하) 신규 선임
- 2008. 3. 21 사외이사 2명(김동선, 송기문) 신규선임
사외이사 2명(송광호, 홍원표) 중도퇴임
- 2008. 11. 21 제55기 임시주주총회에서 이사 3명(김성균, 김형석, 송기문) 사임, 신규이사 3명(강호치, 임종욱, 최낙훈) 및 사외이사 2명(이병훈, 정근모) 선임
- 2010. 3. 26 제56기 정기주주총회에서 이사 2명(임종욱, 최낙훈) 사임, 신규이사 2명(황휘, 장기호) 선임/2010. 6. 4 이사 3명(윤강훈, 장기호, 이기창) 및 사외이사 2명(이병훈, 김동선) 사임
- 2011. 3. 25 제57기 정기주주총회에서 사외이사 3명 선임(정현가, 정태진, 임창순), 감사 1명(이홍선) 선임

마) 최대주주의 변동

- 1999. 5. 유상증자로 최대주주 쌍용건설 지분변동
1,509천주(33.74%) → 9,159천주(41.1%)
- 2001. 8. 최대주주 쌍용건설의 보통주 매각으로 지분변동
9,159천주(41.1%) → 5,724천주(25.7%)
- 2001. 10. 채권금융기관의 유상증자로 인한 지분변동
5,724천주(25.7%) → 5,724천주(23.1%)
- 2002. 8. 최대주주 쌍용건설 특별관계자(쌍용양회)의 CB전환으로 지분변동
5,568천주(22.4%) → 5,568천주(21.9%)
- 2003. 7. 최대주주 쌍용건설의 지분 전량매각에 따라 골든에셋플래닝으로 최대주주 변경 → 6,972천주(27.43%)
- 2004. 2. 최대주주 골든에셋플래닝이 (주) 건우의 우선주 1,231천주

- 전량인수로 지분 변동
6,972천주(27.43%) → 8,203천주(32.28%)
2005. 2. 2004년도 주주명부 수령후 골든에셋플래닝의 주식소유비율 확인(32.28% → 2.99%). 이로인한 최대주주 변경 알텍스외 특수관계인 4명(주식소유비율 20.47%)
2005. 5. 최대주주 및 특수관계인 유상증자 신주 취득 및 실권주 인수로 23.20% 주식 소유
2006. 11. 최대주주 전환사채의 권리행사를 통해 26.64% 주식 소유
2007. 12. 최대주주 및 특수관계인 유상증자 신주 취득으로 26.03% 주식 소유
2008. 6. 대한전선 계열사로 편입
2008. 7. 최대주주와 특수관계인 특수관계 해소로 지분변동(42.66%)
2008. 10. 대한전선(주)와 공동경영 및 의결권 행사 합의에 따른 특별관계자 변경으로 인한 지분변동(77.98%)
2009. 4. 최대주주 및 특수관계인 공동보유 관계해소로 인한 지분변동(58.18%)
2009. 8. 최대주주 및 특수관계인 장내매도 통해 지분변동(41.26%)
2010. 5. 대한전선(주) 장외매수를 통해 지분변동 (40.44%)

바) 사업목적의 중요한 변동

1994. 3. 토목, 건축공사의 도급, 측량, 설계시공, 감독, 해외종합건설업 문화재 및 건물 보수유지 공사업, 토건 자재 및 용역 공급업 고압가스 육, 해상 운송 저장판매업, 공유수면 매립업, 플랜트 설치업
1995. 3. 철강재 제작 및 설치 공사업, 주말농장 운영 및 관리업
1996. 3. 전기, 통신, 철공, 수도위생 및 냉난방공사 등 설계시공업, 소방 설비공사 및 정비업, 하수처리 시설업, 폐수처리시설업 및 일반 폐기물처리시설, 분뇨처리 시설, 오수정화 시설의 설계 시공업, 시설물 유지 관리업
1998. 3. 산업설비 공사업
2000. 3. 인터넷 전자상거래 등 이-비지니스
2001. 3. 주택건설사업

- 2003. 3. 사회간접자본 시설투자 및 운영업, 건설사업관리업
- 2008. 3. 플랜트 설계, 제작, 시공 및 보수운영업

(2) 상호의 변경

- 1954. 8. 5 남광토건사 -> 남광토건주식회사

(3) 합병, 분할(합병), 포괄적 주식교환·이전, 중요한 영업의 양수·도 등

- 난방시공업 제1종 양수 (양도자 : 쌍용건설 주식회사)

2002년 6월21일 양도신고서 접수 → 2002년 7월 2일 양도신고 수리 통보

- 전기중난방시공업에 대한 포괄적 영업양도 (양수자 : (주)삼호)

2003년 6월30일

(4) 생산설비의 변동

- 해당사항 없습니다.

(5) 경영활동과 관련된 중요한 사실의 발생

- 결산일 이후에 발생한 주요경영사항 참고

3. 자본금 변동사항

증자(감자)현황

(기준일 : 2011년 12월 31일)

(단위 : 원, 주)

주식발행 (감소)일자	발행(감소) 형태	발행(감소)한 주식의 내용				비고
		종류	수량	주당 액면가액	주당발행 (감소)가 액	
2009년 02월 27일	유상증자(일반공모)	보통주	3,000,000	5,000	8,510	-
2009년 06월 20일	유상증자(주주배정)	보통주	9,000,000	5,000	9,540	-
2009년 12월 14일	신주인수권행사	보통주	282	5,000	9,570	※제77회 무보증 신주인수권부사채 의 신주인수권증권 행사
2010년 06월 30일	신주인수권행사	보통주	611,432	5,000	6,700	※제77회 무보증 신주인수권부사채 의 신주인수권증권 행사 (행사기간 : '10.4.1~10.6.30)

미상환 신주인수권부사채 등 발행현황

(기준일 : 2011년 12월 31일)

(단위 : 원, 주)

종류\구분	발행일	만기일	권면총액	행사대상 주식의 종류	신주인수권 행 사가능기간	행사조건		미행사신주인수권부사채		비고
						행사비율 (%)	행사가 액	권면총액	행사가능주식수	
제77회 무보증 신주인수권 부사채	2009년 10 월 22일	2012년 10 월 22일	100,000,000,000	보통주	2009.11.22 ~ 2012.09.22	142.8358%	6,700	90,533,615,335	14,311,195	무기명/분리형/현금납 입 및 대용납입형 무보 증 신주인수권부사채
합 계	-	-	100,000,000,000	-	-	142.8358%	6,700	90,533,615,335	14,311,195	-

4. 주식의 총수 등

가. 주식의 총수 현황

주식의 총수 현황

(기준일 : 2011년 12월 31일)

(단위 : 주)

구 분	주식의 종류			비고
	보통주		합계	
I. 발행할 주식의 총수	200,000,000	6,000,000	206,000,000	-
II. 현재까지 발행한 주식의 총수	55,168,137	5,567,755	60,735,892	-

구분	주식의 종류			비고
	보통주		합계	
III. 현재까지 감소한 주식의 총수	20,556,423	5,567,755	26,124,178	-
1. 감자 2. 이익소각 3. 상환주식의 상환 4. 기타	20,556,423	3,711,837	24,268,260	-
	-	-	-	-
	-	-	-	-
	-	1,855,918	1,855,918	우선주식의 보통 주식으로 전환
IV. 발행주식의 총수 (II-III)	34,611,714	-	34,611,714	-
V. 자기주식수	-	-	-	-
VI. 유통주식수 (IV-V)	34,611,714	-	34,611,714	-

나. 자본금 및 1주당가액

(2011. 12. 31 현재)

(단위 : 원, 주)

구분	종류	자본금(액면총액)			1주당가액			비고
		재무제표상 자본금 (A)	발행주식의 액면총액 ('가'의 IV×B)	유통주식의 액면총액 ('가'의 VI×B)	1주당 액면가액 (B)	자본금÷ 발행주식의 총수 (A÷ '가'의 IV)	자본금÷ 유통주식수 (A÷ '가'의 VI)	
기명식	보통주	173,058,570,000	173,058,570,000	173,058,570,000	5,000	5,000	5,000	-
기명식	우선주	-	-	-	-	-	-	-
합계		173,058,570,000	173,058,570,000	173,058,570,000	5,000	5,000	5,000	-

다. 자기주식 취득 및 처분 현황

자기주식 취득 및 처분 현황

(기준일 : 2011년 12월 31일)

(단위 : 주)

취득방법	주식의 종류	기초수량	변동 수량			기말수량	비고
			취득(+)	처분(-)	소각(-)		
자본시 장법상 취득	장내 직접 취득	보통주	-	-	-	-	-
		우선주	-	-	-	-	-
	공개매수	보통주	-	-	-	-	-
		우선주	-	-	-	-	-
	주식매수 청구권 행사	보통주	-	-	-	-	-
		우선주	-	-	-	-	-
	소개(a)	보통주	-	-	-	-	-
		우선주	-	-	-	-	-
	보통주	-	-	-	-	-	

취득방법		주식의 종류	기초수량	변동 수량			기말수량	비고
				취득(+)	처분(-)	소각(-)		
신탁 계약에 의한 취득	수탁자 보유물량	우선주	-	-	-	-	-	-
		보통주	-	-	-	-	-	-
	현물보유물량	우선주	-	-	-	-	-	-
		보통주	-	-	-	-	-	-
		우선주	-	-	-	-	-	-
기타 취득(c)	보통주	-	-	-	-	-	-	
	우선주	-	-	-	-	-	-	
총 계(a+b+c)	보통주	-	-	-	-	-	-	
	우선주	-	-	-	-	-	-	

5. 의결권 현황

(기준일 : 2011년 12월 31일)

(단위 : 주)

구 분		주식수	비고
발행주식총수(A)	보통주	34,611,714	-
	우선주	-	-
의결권없는 주식수(B)	보통주	-	-
	우선주	-	-
기타 법률에 의하여 의결권 행사가 제한된 주식수(C)	보통주	-	-
	우선주	-	-
의결권이 부활된 주식수(D)	보통주	-	-
	우선주	-	-
의결권을 행사할 수 있는 주식수 (E = A - B - C + D)	보통주	34,611,714	-
	우선주	-	-

6. 배당에 관한 사항 등

최근 3사업연도 배당에 관한 사항

구 분		제58기	제57기	제56기
주당액면가액 (원)		5,000	5,000	5,000
당기순이익 (백만원)		-159,676	-182,967	-9,541
주당순이익 (원)		-4,613	-5,286	-325
현금배당금총액 (백만원)		-	-	-
주식배당금총액 (백만원)		-	-	-
현금배당성향 (%)		-	-	-
현금배당수익률 (%)	보통주	-	-	-
	우선주	-	-	-
주식배당수익률 (%)	보통주	-	-	-
	우선주	-	-	-
주당 현금배당금 (원)	보통주	-	-	-
	우선주	-	-	-
주당 주식배당 (주)	보통주	-	-	-
	우선주	-	-	-

※ 상기 제58기, 제57기, 제56기는 연결재무정보 기준으로 작성됨

※ 제 58기, 제 57기는 한국채택국제회계기준에 따라 작성되었으며, 제 56기는 K-G AAP기준으로 작성되었습니다.

II. 사업의 내용

1. 사업의 개요

가. 업계의 현황

(1) 산업의 특성

건설업은 공학적 차원의 복잡 다기한 시스템산업이며, 토지와 자본, 노동 등 제반 생산요소를 투입하여, 건설시설물을 생산하는 산업으로 기본적인 주거환경의 조성에서부터 국가 기간산업인 도로, 항만, 철도의 건립까지 폭넓은 영역을 가지고 있으며, 산업분류 기준으로 3차 산업에 해당합니다. 건설사업기본법상 건설업은 토목, 건축, 산업설비, 조경, 환경 시설 등 시설물의 설치, 유지, 보수, 해체 등의 전통적인 정의에서 점차 시설물의 전 생애주기에 걸친 모든 활동까지 포괄하는 광의적인 영역으로 확대되고 있습니다. 과거에는 직접적인 시공과 감리 등의 하드웨어적인 요소가 건설 산업의 기본적인 특징이었다면 지금은 시공의 전 단계인 기획, 설계와 시공 후의 영역인 시운전, 유지, 보수 등의 소프트웨어적 요소도 중요한 부가가치 창출 요소로 인식되고 있습니다. 한편, 건설산업이 다른 산업과 구별되는 주요 특징으로 다수의 생산주체가 참여함으로써 전후방 연관효과가 크고, 선계약 후생산 방식으로 진행되며, 건설기간의 장기성으로 인하여 수요와 공급의 시차성이 크다는 특성이 있습니다. 도급방식에 의한 특성상 규격화 및 표준화가 불가능하여 1인 발주자와 다수건설업자의 존재로 수주협상 및 입찰경쟁력 확보가 절대적인 변수로 작용합니다.

(2) 산업의 성장성

향후 시장은 치열한 경쟁과 이에 따른 차별화의 심화가 예상되며, 국내 경제가 전체적으로 과거의 고성장의 시대를 지나 저성장의 국면에 진입하면서 건설산업도 저성장의 단계에 도달할 것으로 전망됩니다. 그러나, 한편으로는 주택부족으로 인한 실수요 존재, 국민소득증가 등에 따른 문화, 관광, 레저, 복지 등의 분야에서 사업 발굴 및 개발에 따라 다양한 시장 기회가 증대될 것으로 예상되고 있으며, 특히 경제위기 조기극복을 위한 정부의 SOC 투자확대, 경인운하 사업추진, 주택시장 정상화 노력 등은 건설산업 성장의 새로운 기회요인으로 작용할 수 있으며, 국내 건설회사의 글로벌

화에 따른 해외시장 기회 확대 등 향후 충분한 성장의 가능성이 예상됩니다.

(3) 경기변동의 특성

건설산업은 공공부문이 차지하는 비중이 약 40%, 민간부문이 약 60%의 비중을 차지하고 있으며, 수주산업으로서 정부의 사회간접시설에 대한 투자 규모, 타산업의 경제활동 수준 및 기업의 설비투자, 가계의 주택구매력 등에 의하여 생산활동이 파생되므로 경기에 민감한 산업입니다. 특히, 건설산업은 다른 산업에 비하여 생산, 고용 그리고 부가가치의 창출 측면에서 높은 유발 효과를 가지고 있어 정부에 의한 국내경기 조절의 주요한 수단으로 활용되고 있기 때문에 부동산 가격 및 관련법규나 정부규제 등 외적요인에 의해 상당한 영향을 받을 수 있습니다.

(4) 경쟁요소

정부의 최저가 낙찰제 확대 등 공공공사의 수주환경 변화 등으로 인하여 원가부담 등으로 인한 실적 및 기술력 위주의 업체가 우위를 보일 전망이며, 특화된 부분의 전문성을 가진 업체 중심으로 건설업체의 우열이 성립될 전망입니다.

건설산업의 구조를 형성하는 근간이 정부규제에서 시장기능으로 이동하고 있는 등 시장경쟁체제로의 이행이 급격히 진행되고 있는 와중에 부동산경기의 침체로 민간건축 부문의 분양경쟁이 심화될 전망입니다. 외자유치를 촉진하고 국내부동산의 외국인 소유를 허용하는 개방정책의 결과, 외국건설업체의 진출이 SOC, 주택사업 및 부동산개발사업을 중심으로 확대될 것으로 예상되고 있으며, 향후 외국 건설업체의 시장참여를 어렵게 하는 업역 제한, 입·낙찰제도의 개선요구가 지속적으로 증대될 것으로 전망되고 있습니다.

또한, 건설시장의 중장기 적인 발주추세가 시공중심의 분리발주형 공사보다는 민자SOC, Turn Key/대안, CM(건설사업관리)형의 공사발주 확대로 변화될 것으로 예상되고 있습니다. 따라서, 지금까지의 조립위주의 단순시공능력보다는 복합적인 종합관리능력이 경쟁력의 관건으로 등장할 것입니다. 결국, 기획력과 설계·엔지니어링 능력, 금융조달능력 및 대외 신인도가 경쟁력의 핵심 요소로 부각될 것으로 전망되고 있습니다.

(5) 자원조달상의 특성

건설업은 여타 산업보다 자동화, 표준화가 어려운 건설산업의 특성으로 인해 인력자원의 비중이 큰 산업이나, 그간 경제성장에 따른 생활수준 향상과 건설현장의 열악한 근로조건 등으로 건설현장 노동 기피현상이 두드러진 추세입니다. 건설자재의 경우, 타산업에 비해 철강, 시멘트 등 국내수급자원 비율이 높은 편이나, 목재, 골재, 모래 등의 국내자원 고갈로 해외 의존도가 점차 상승하는 추세입니다. 건설산업의 계절적 특성에 따라 계절별 수요량 변화가 크고, 특정 지역에서의 과다 수요발생으로 지역간 수요편차가 심한 편입니다.

(6) 관계법령 및 정부의 규제 등

건설산업이 국내경제에서 차지하는 비중이 높고 생산 및 고용 유발 효과도 큰 특성을 가지고 있어, 정부는 경제가 처해있는 상황 및 경제 운영 방침의 변화 때마다 건설업에 많은 영향을 미치는 각종 제도와 정책을 시행해 왔습니다. 따라서 정부에 의한 규제나 건설산업기본법을 위시한 다수의 법 규정들이 존재하고 있습니다. 정부 등 공공기관이 발주하는 시장에서는 국가를 당사자로하는 계약에 관한 법률, 재경부 회계에 규 등의 법률을 근간으로 하고 있으며, 2000년 최저가낙찰제의 도입 이후 최근 최저가낙찰제의 확대를 지속적으로 추진하는 등 시장경쟁 원칙의 도입을 위한 국내건설시장의 글로벌 스탠다드화가 지속적으로 추진될 것으로 전망되고 있습니다. 현 정부에서는 주택시장 활성화를 위해 제도완화를 추진하고 있으며, 금융권의 건설부문 구조조정을 통하여 재무건정성을 확보하도록 유도하고 있습니다.

나. 회사의 현황

(1) 영업

(가) 영업개황

당사는 2010년 건설경기 위축과 워크아웃 등의 영향으로 전반적인 영업성과가 부진하였습니다. 수주는 '09년 1조 2,721억 대비 67.6% 감소한 4,123억원을 달성하였으며, 매출은 '09년 7,834억 대비 12.2% 감소한 6,876억원, 당기순손실은 (-)1,952억원입니다. 큰 폭의 당기순손실은 주택사업부문의 대손발생에 따른 판매관리비 증가에 주 원인이 있습니다.

당사는 2010년 6월 28일, 채권금융기관에 워크아웃을 신청하였고, 동년 10월 28일부로 워크아웃이 개시되었습니다. 이에 채권단의 신규자금지원 및 채권채무재조정 등의 지원이 이루어졌습니다.

회사는 워크아웃을 계기로 전 임직원이 혼연일체가 되어 회사 경영정상화에 최선의 노력을 하고 있으며, 경영 효율성을 위해 조직 및 경영시스템을 재정비하였습니다. 앞으로도 회사는 '선택과 집중'을 통한 수익성 있는 사업을선별 수주하여 안정적인 수익을 실현하고 새로운 도약을 위해 최선을 다할 것입니다.

(나) 공시대상 사업부문의 구분

사업부문	주요제품	구분의 방법
토목공사	철도, 교량, 항만, 도로등의 토목공사	조직 및 업무 특성을 기준으로 분류
건축공사	주거용, 상업용, 업무용 건물등의 건축도급공사 및 주택건축분양업등의 자체공사	
철구사업	강교제작, 철구조물 제작업	
해외사업	해외토목, 건축사업, 대북사업	
플랜트공사	발전, 에너지, 석유화학, 환경플랜트	

(2) 시장점유율 등

- 당사의 2011년 시공능력순위는 39위로, 시공능력평가액은 8,721억원입니다

(3) 시장의 특성

최근 미국발 금융위기로 인하여 주택시장이 침체되고, 공공부문의 경우 정부의 최저가낙찰제 확대와 SOC 및 BTL 턴키발주 확대방침에 따라 건설사간의 경쟁이 심화되고 있어 수익성 악화가 우려되고 있습니다. 그러나, 당사는 관급토목공사 부문에서의 풍부한 시공경험을 바탕으로 사업 안정성을 확보하는 한편, 2005년 신규 주택브랜드인 "Haustory"를 출시한 후 면밀한 사업성 검토로 주택부문의 사업역량을 강화하여 수익성 개선을 노력하고 있으며, 2005년 앙골라에 진출한 후 해외사업 및 플랜트 부문의 활성화를 모색하는 등 사업의 다변화를 통해 급변하는 건설시장에 적극적으로 대응해 나가고 있습니다.

(4) 신규사업 등의 내용 및 전망

당사는 2005년 앙골라에 컨벤션 센터 완공을 발판으로해서, 앙골라 오피스, 주거 및 공용시설 빌딩 공사와 Research & Production Building 공사를 수주하였습니다. 이를 기반으로 향후 호텔, 전시관, 토목, 플랜트 사업 등의 기반시설 사업에 진출하기 위해 현지 법인을 설립하였으며, 앙골라 관공서에서 발주하는 관련 사업에도 입찰을 통해 참여하고 있으며, 탄자니아, 인도네시아, 알제리, 카자흐스탄, 보츠와나, 중동(아부다비, 사우디, 쿠웨이트, 카타르)에도 진출을 검토하고 있습니다. 2007년에는 북한개성공단 철골공장 수주를 시작으로 대북사업에 안정적으로 진출하였으며, 2008년에는 공공-민관 PF사업 및 해외 플랜트사업에 적극적인 진출로 사업 다각화를 지속적으로 추진하고 있습니다.

■ 해외사업의 재진출관련

당사는 해외건설협회가 설립되기 전 1974년 필리핀 마닐라 북부도로 공사를 필두로 해외건설업 면허를 1980년 6월에 건설업체 중 4번째로 취득해 해외건설시장을 적극적으로 개척하여 1982년 해외건설 10억불 탑을 수상하였습니다.

그러나, 1980년대 중반 해외건설시장의 경쟁심화 및 건설시장의 어려움으로 이라크 공사를 끝으로 중단되었으나, 2005년 앙골라 국영석유회사인 SONANGOL 이 발주하는 컨벤션센터를 수주하여 해외사업의 진출을 본격화하였습니다. 앙골라 컨벤션센터를 8개월이라는 단기간에 성공적으로 완공하면서 축적된 경험과 기술력을 세계무대에서 인정받았고, 이를 바탕으로 당사의 역량에 대한 신뢰가 쌓이게 되었고 그 결과 앙골라의 소낭골HQ빌딩, 오피스, 주거 및 공용시설 빌딩, Research & Production Building, 탈라토나 컨벤션 호텔과 전시관, 앙골라 인터컨티넨탈 호텔/카지노, LNG Tank 등을 추가로 수주하였습니다. 해외사업의 확대는 국내 건설경기 침체가 장기화되고, 수주경쟁이 가열되고 있는 현 시점에서 향후 안정적인 성장동력 확보가 가능하다는 측면에서 당사에게 긍정적인 것으로 보여집니다.

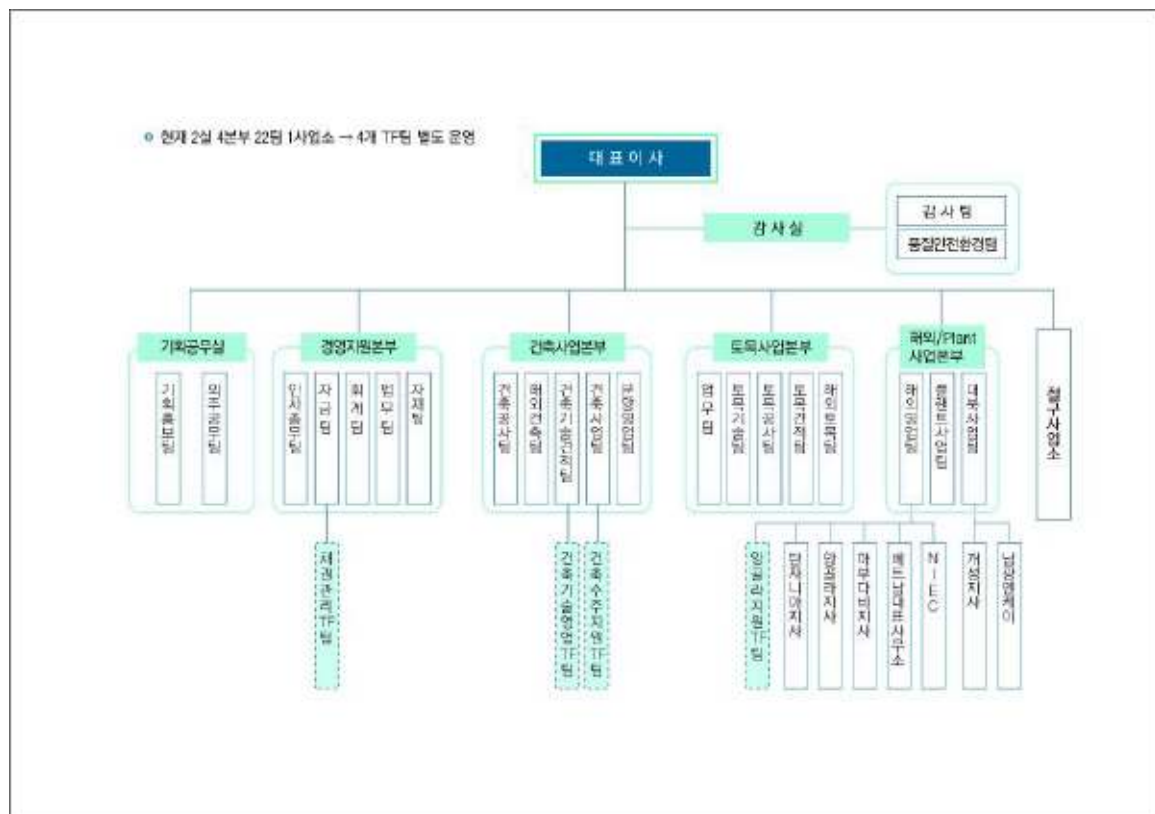
해외사업 경험의 공백과 새로운 지역으로의 진출로 인한 리스크 요인이 존재하나 이에 당사는 보수적인 사업진행과 외부인력의 충원을 통해 관련 리스크 최소화해 힘쓰고 있습니다. 또한, 해당 프로젝트가 주택분양사업이 아니고 발주처 리스크가 낮은 단순 도급공사로 구성되어 있어 해외사업 재진출에 따른 리스크는 당분간 크게 노출되지 않을 것으로 판단됩니다. 세부적으로는 첫번째, 비교적 평이한 수준의 공사로, 난공사로 인한 사업위험성이 낮고, 두번째, 앙골라 경제에서 차지하는 발주처 SONANGOL의 위상과 석유생산을 통한 풍부한 자금력을 감안할 때 발주처의 부실화 가능

성은 상대적으로 크지 않으며, 세번째, 결제조건에 있어서 총공사대금의 25%를 선수금으로 받기로 하여 자금 선투입 부담이 감소하였으며, 네번째, Unit Rate(단가 설정 후, 공사완료시, 실물량 정산하여 계약금액 확정)와 Cost Plus Fee(발생원가에 25% 수익성보장) 방식을 혼합한 계약조건으로 수익성 측면에서도 비교적 당사에 유리한 계약조건인 것으로 분석되고 있습니다.

당사는 환율하락에 대비해서 하도급계약을 달러로 추진하고 있고, 인건비 등의 비용의 절감을 위해서 현지인을 적극적으로 활용하고 자재의 구입대금도 달러로 지급하는 방안을 추진 중에 있습니다. 또한, 계약자체를 변동환율로 추진하는 방안을 적극 검토 중이며, 수출입은행을 비롯하여 환율의 위험을 헷징할 수 있는 상품을 당사의 여건에 맞추어서 적극 활용하는 방안을 검토 중에 있습니다.

당사는 앙골라에 만족하지 않고 제3시장개척을 위해 해외/플랜트사업본부를 신설한 데 이어 해당 본부 내 팀을 세분하고 재편성하여 적도기니, 탄자니아, 인도네시아, 카자흐스탄, 알제리, 보츠와나, 중동(아부다비, 사우디, 쿠웨이트, 카타르)등으로 눈을 넓혀 제2의 전성기를 이룰 것입니다.

(5) 조직도(2011.12.31)



조직도(2011.12.31)

2. 주요공사 현황 등

가. 주요공사 현황

(단위 : 억원)

구분	제 58기			제 57기			제 56기			비고		
	시공 실적(A)	시공 계획(B)	비율(A/B)	시공 실적(A)	시공 계획(B)	비율(A/B)	시공 실적(A)	시공 계획(B)	비율(A/B)			
국내 도급 공사	건축 공사	관급	804	-	-	180	-	-	98	-	-	-
		민간	1,365	-	-	1,767	-	-	2,358	-	-	-
	토목 공사	관급	3,581	-	-	3,783	-	-	4,055	-	-	-
		민간	-	-	-	-	-	-	-	-	-	-
해외도급공사			709	-	-	764	-	-	882	-	-	-
자체 공사			-	-	-	-	-	-	-	-	-	-
철구 공사			170	-	-	200	-	-	209	-	-	-
상품 매출			77	-	-	208	-	-	232	-	-	-
용역 매출			23	-	-	-	-	-	-	-	-	-
합계			6,729	-	-	6,902	-	-	7,834	-	-	-

※ 상기 제58기, 제57기, 제56기는 연결재무정보 기준으로 작성됨

※ 제 58기, 제 57기는 한국채택국제회계기준에 따라 작성되었으며, 제 56기는 K-G AAP기준으로 작성되었습니다.

나. 공사종류별 완성도 현황

(1) 도급건축공사

(단위 : 억원)

구분	공사 건수	완성공사 및 수익인식액			최근결산기말 공사계약잔액	원도금액	평균 도금액
		제 58기	제 57기	제 56기			
관급	2	804	180	98	423	1,408	704
민간	16	1,365	1,767	2,358	2,985	7,023	439
해외	10	394	717	870	2,108	5,020	502
기타	-	-	-	-	-	-	-
합계	28	2,563	2,664	3,326	5,516	13,451	480

※ 상기 제58기, 제57기, 제56기는 연결재무정보 기준으로 작성됨

※ 제 58기, 제 57기는 한국채택국제회계기준에 따라 작성되었으며, 제 56기는 K-G AAP기준으로 작성되었습니다.

(2) 도급토목공사

(단위 : 억원)

구분	공사건수	완성공사 및 수익인식액			최근결산기말 공사계약잔액	원도금액	평균 도금액
		제 58기	제 57기	제 56기			
관급	82	3,581	3,783	4,055	6,300	22,599	276
민간	-	-	-	-	-	-	-
해외	3	315	47	12	2,134	2,507	836
기타	-	-	-	-	-	-	-
합계	85	3,896	3,830	4,067	8,434	25,106	295

※ 상기 제58기, 제57기, 제56기는 연결재무정보 기준으로 작성됨

※ 제 58기, 제 57기는 한국채택국제회계기준에 따라 작성되었으며, 제 56기는 K-G AAP기준으로 작성되었습니다.

(3) 철구공사

(단위 : 억원)

구분	공사건수	완성공사 및 수익인식액			예정공사원가	공사지역	비고
		제 58기	제 57기	제 56기			
국내	21	170	200	209	-	전국	
해외	-	-	-	-	-		
기타	-	-	-	-	-		
합계	21	170	200	209	-		

※ 상기 제58기, 제57기, 제56기는 연결재무정보 기준으로 작성됨

※ 제 58기, 제 57기는 한국채택국제회계기준에 따라 작성되었으며, 제 56기는 K-G AAP기준으로 작성되었습니다.

* 기타: 100억(상품매출 77억, 용역매출 23억)

3. 설비 등에 관한 사항

가. 주요설비의 현황

<당기>

(단위: 천원)

구분	기 초	취 득	처 분	감가상각비	환산차이	기 말
토지	15,312,914	-	-	-	-	15,312,914
건물	8,046,550	-	-	(342,807)	62,637	7,766,380
구축물	6,374,645	-	-	(180,330)	77,752	6,272,067
건설용장비	599,229	521,061	-	(393,053)	-	727,237
기계장치	2,265,836	545,821	(577,967)	(381,200)	8,947	1,861,437
차량운반구	588,929	230,820	(43,404)	(241,859)	(1,520)	532,966
기타의유형자산	1,065,623	76,949	(5,604)	(454,951)	788	682,805
건설중인자산	450,000	-	-	-	-	450,000
합 계	34,703,726	1,374,651	(626,975)	(1,994,200)	148,604	33,605,806

<전기>

(단위: 천원)

구분	기 초	취 득	처 분	감가상각비	환산차이	기 말
토지	15,312,914	-	-	-	-	15,312,914
건물	8,606,511	-	-	(412,119)	(147,842)	8,046,550
구축물	6,931,716	-	-	(385,569)	(171,502)	6,374,645
건설용장비	1,347,508	-	-	(748,279)	-	599,229
기계장치	3,174,671	44,437	-	(903,575)	(49,697)	2,265,836
차량운반구	1,123,892	-	(6,594)	(523,991)	(4,378)	588,929
기타의유형자산	1,379,487	315,666	(14,108)	(615,079)	(343)	1,065,623
건설중인자산	450,000	-	-	-	-	450,000
합 계	38,326,699	360,103	(20,702)	(3,588,612)	(373,762)	34,703,726

나. 설비의 신설·매입 계획 등

(1) 진행중인 투자

- 해당사항없습니다.

(2) 향후 투자계획

- 해당사항없습니다.

다. 주요 재고 자산의 현황

(1) 원재료 매입현황

(단위 :천원)

구분	구체적 용도	매입액(비율)	단가	비고
원재료	공사재료	150,227,407	-	-

(2) 영업용부동산의 현황

(단위 :천원)

구분	소재지	면적	취득가액	장부가액	공시지가	비고
토지	포항상도동플래티넘	1,838	2,420,976	992,520	666,275	
	온양타워신축	2,822.5	7,853,446	7,853,446	6,028,254	
소계		4,660.5	10,274,422	8,845,966	6,694,529	
건물			-	-	-	
소계		4,660.5	10,274,422	8,845,966	6,694,529	

4. 매출에 관한 사항

가. 매출실적

(단위 :억원)

구분	공사종류	제 58기		제 57기		제 56기		비고
		금액	비율	금액	비율	금액	비율	
국내 도급공사	건축	2,169	32.24%	1,947	28.21%	2,456	31.35%	
	토목	3,581	53.22%	3,783	54.81%	4,055	51.76%	
해외 도급공사	건축	394	5.85%	717	10.39%	870	11.11%	
	토목	315	4.68%	47	0.68%	12	0.15%	
자체공사		-		-		-		
철구공사		170	2.53%	200	2.89%	209	2.67%	
상품매출		77	1.14%	208	3.02%	232	2.96%	
용역매출		23	0.34%	-		-		
합계		6,729	100.00%	6,902	100.00%	7,834	100.00%	

※ 상기 제58기, 제57기, 제56기는 연결재무정보 기준으로 작성됨

※ 제 58기, 제 57기는 한국채택국제회계기준에 따라 작성되었으며, 제 56기는 K-G AAP기준으로 작성되었습니다.

나. 수주 및 판매전략 등

(1) 판매조직

- 당사 조직도 참고

(2) 수주전략

· 관급공사

회사가 강점을 가지고 있는 철도, 교량, 터널등 전략사업 수주에 총력을 기울이는 한편 활발한 컨소시엄 구성등을 통하여 경쟁우위를 지속 확보해 나갈 예정입니다. 또한 철저한 경영 및 현장 관리를 통한 신인도 제고에 노력을 기울일 것이며 신규 핵심사업으로 민자SOC, 턴키, BTL 및 FED로 선정 우수 인재의 외부 영입을 적극 추진하여 당사 성장동력으로서의 역할을 유지해 나갈 것입니다.

· 민간공사

재개발, 재건축 등 기존 주택사업을 계속적으로 추진하면서 입지가 좋은 도시지역 및 환경이 우수한 지역에 소비자의 욕구에 부응하는 주택상품을 공급할 예정입니다. 이외에 레저사업 및 실버사업도 여건등을 고려하여 진출할 예정입니다.

· 해외도급공사

현재 앙골라에서 컨벤션센터와 호텔을 완공하였으며, 건축사업을 수주하여 공사중에 있습니다. 또한 앙골라 합작법인인 NIEC를 설립하였으며 이를 기반으로 아프리카 국가들에 토목, 플랜트 사업등의 기반시설 사업에도 진출할 예정이며, 현재 적도기니 및 탄자니아 국가에 수주를 위해 노력하고있습니다. 개성공단내의 지원센터, 철골공장 및 대북사업 영역을 활발히 개척하고 있습니다. 베트남 하노이-하이퐁 고속도로 2공구, 10공구, 베트남철도개량2공구 건설을 계약 체결, 이를 토대로 남광토건은 다양한 철도관련 시공경험을 바탕으로 베트남 철도분야에서 더많은 수주를 기대하고 있습니다. SK건설과 함께 아랍에미리트연합의 수도 아부다비 (Abu Dhabi) 의 알 림 아일랜드(Al Reem Island) 개발사업 중, C-13블록 복합단지 건설 공사를 현재 진행 중입니다. 이 밖의 새로운 해외시장을 진출하기 위해 노력중이며 해외사업 부문에 더욱 박차를 가할것입니다.

(3) 판매전략(분양 및 임대전략)

- 당사 홈페이지나 자체 아파트 홈페이지를 통해 자사 제품의 우수성을 홍보
- 분양 유망지역 중심의 사업추진 및 기술력 제고에 의한 경쟁우위 확보
- 광고대행사 및 TV, 라디오 광고등을 실시해 마케팅 강화

5. 수주상황

가. 수주현황

(단위 : 천원)

구분	발주처	공사명	계약일	완공예정일	기본도금액	완성공사액	계약잔액	비고
관급	한국철도시설공단 수도권지역본부	경의선4공구	1999-11-26	2012-12-31	124,471,825	120,285,874	4,185,952	
	한국철도시설공단 수도권지역본부	경의선3공구	2000-12-21	2012-12-31	146,533,800	145,095,306	1,438,494	
	익산지방국토관리청	부안-태인	2002-11-19	2013-09-22	29,483,011	25,257,519	4,225,491	
	대전지방국토관리청	성환-입장	2003-09-24	2012-12-29	32,325,909	30,783,704	1,542,205	
	서울지방국토관리청	팔탄북부우회도로	2004-11-10	2012-12-31	126,531,005	92,423,008	34,107,996	
	부산지방국토관리청	밀양강하천보수공사	2004-12-31	2012-12-09	6,312,409	4,866,804	1,445,605	
	부산교통공사	부산도시철도시설개량공사	2009-06-30	2011-09-30	5,386,120	4,710,782	675,338	
	서울메트로	서울지하철1호선시청역사 개선공사	2010-03-19	2013-03-02	9,578,580	2,803,927	6,774,653	
	김포도시공사	김포학운산업단지	2011-05-11	2013-09-12	10,311,154	1,720,501	8,590,653	
	한국도로공사 경기지역본부	남이천나들목	2011-08-10	2013-12-13	8,411,028	296,541	8,114,487	
	서울특별시	관악산 저류조	2011-12-29	2013-01-04	4,774,453	-	4,774,453	
	익산지방국토관리청	정읍시우회도로	2005-02-10	2012-12-26	41,671,659	36,064,319	5,607,340	
	대전지방국토관리청	서산우회도로	2007-02-05	2014-01-01	57,406,364	26,096,725	31,309,639	
	경상남도	생림-상동도로	2008-03-13	2013-03-12	87,639,561	26,101,038	61,538,523	
	한국토지주택공사 인천지역본부	김포택지1공구	2008-03-28	2012-07-31	43,794,627	42,612,781	1,181,847	
	한국토지주택공사 경기동북부사업본부	양주택지1공구	2008-07-25	2013-04-24	27,877,156	12,945,495	14,931,661	
	한국토지주택공사 경기동북부사업본부	양주택지2공구	2008-12-23	2013-09-25	18,659,891	7,624,198	11,035,693	
	한국토지주택공사 대구경북지역본부	대구산업단지3공구	2008-12-01	2012-05-31	12,857,880	7,315,232	5,542,649	
	한국철도시설공단 영남지역본부	경부고속철10-3A노반공사	2009-02-12	2014-08-11	40,597,045	12,329,714	28,267,332	

구분	발주처	공사명	계약일	완공예정일	기본도금액	완성공사액	계약잔액	비고
	한국철도시설공단 영남지역본부	울산-포항8공구	2009-04-20	2014-04-18	40,998,273	4,091,429	36,906,843	
	한국철도시설공단 호남지역본부	진주-광양3공구	2009-04-30	2014-04-29	17,295,409	4,517,202	12,778,207	
	한국도로공사 울산포항건설사업단	울산-포항2공구	2009-06-30	2013-08-08	53,598,182	21,757,363	31,840,819	
	한국도로공사 상주영덕건설사업단	상주-영덕10공구	2009-12-14	2014-01-21	12,027,080	3,709,816	8,317,264	
	한국철도시설공단 호남지역본부	호남고철5-3공구	2009-12-11	2014-01-23	33,733,247	10,706,410	23,026,837	
	충청남도	금강살리기사업강경지구3공구	2010-04-14	2012-02-15	33,807,034	32,639,127	1,167,907	
	한국도로공사	연양-영천고속도로6공구	2011-12-13	2016-01-21	38,901,745	77,860	38,823,885	
	부산교통공사	부산지하철326공구	2005-01-18	2011-02-28	19,453,321	18,832,964	620,357	
	한국철도시설공단 영남지역본부	동해남부선3공구	2005-12-28	2013-11-29	20,199,600	17,827,484	2,372,116	
	농림수산식품부 서해어업지도사무소	도장항 건설공사	2006-12-28	2014-06-30	12,765,000	9,996,662	2,768,338	
	한국철도시설공단 호남지역본부	진주-광양2공구	2006-12-28	2014-04-29	39,058,448	27,445,465	11,612,983	
	한국철도시설공단 수도권지역본부	성남-여주5공구	2006-12-27	2015-12-31	46,429,635	17,032,349	29,397,286	
	인천항만공사	인천신항1공구	2009-04-30	2013-02-28	32,774,879	30,948,407	1,826,472	
	인천시도시철도본부	인천도시철도2호선210공구	2009-06-10	2014-11-11	29,037,411	10,358,855	18,678,556	
	부산항건설사무소	부산용동지구1공구	2009-06-26	2013-12-25	21,903,909	15,876,668	6,027,242	
	한국철도공사	용산차량기지이전공사	2009-06-01	2012-05-21	39,884,476	32,487,033	7,397,442	
	한국토지주택공사 대전충남지역본부	석문산업단지6공구	2009-06-30	2013-03-06	13,209,891	8,401,346	4,808,545	
	국도해양부 울산지방해양항만청	울산신항복합파제2공구	2009-10-13	2012-07-12	24,355,389	17,056,689	7,298,700	
	한국수자원공사	낙동강살리기22공구	2009-10-27	2012-06-30	22,475,155	21,340,400	1,134,754	
	인천항건설사무소	인천신항진입도로2공구	2009-11-25	2012-11-23	10,916,182	8,276,164	2,640,018	
	서울지방국토관리청	평성-오성도로	2009-12-24	2014-09-28	29,803,400	5,772,681	24,030,719	
	한국철도시설공단 충청지역본부	호남고철1-2공구	2009-12-28	2013-06-27	39,452,218	16,180,012	23,272,206	
	서울특별시 도시기반시설본부	서울지하철922공구	2010-09-16	2016-03-17	18,637,185	2,688,958	15,948,227	
	한국철도시설공단	수서-평택9공구	2011-05-26	2013-04-26	50,164,450	5,388,775	44,775,675	
	푸른제천지킴이(주)	제천시하수관거	2009-05-18	2012-09-17	9,772,539	6,533,137	3,239,402	
	괴산그린환경(주)	괴산군하수관거	2009-08-12	2012-04-12	14,762,000	10,805,200	3,956,800	
	서울터널주식회사	서울제물포터널	2011-12-14	2017-12-14	26,460,386	0	26,460,386	
	한국토지주택공사 경기지역본부	성남-여수건설공사3공구	2010-04-04	2012-10-14	89,832,644	49,971,574	39,861,071	
	기 타 현 장		-	-	11,095,037	7,446,787	3,648,250	
민간	㈜원정산업개발	진주평거동주상복합	2007-06-22	-	44,035,000	12,296,582	31,738,418	
	㈜명관산업	광주운남동아파트	2007-10-01	-	77,848,000	-	77,848,000	
	㈜명관산업	남양주별내지구아파트	2010-01-01	2012-07-31	148,786,000	109,716,397	39,069,603	

구분	발주처	공사명	계약일	완공예정일	기본도금액	완성공사액	계약잔액	비고
	강북구청	보육여성정보센터신축통신공사	2010-06-11	2011-11-02	136,335	135,663	672	
	서울특별시	상암외국인학교통신공사	2011-03-11	2012-06-30	518,397	-	518,397	
	주식회사 미단엘티디	미단외국인학교	2011-03-23	-	87,840,000	-	87,840,000	
	경북아파트주택재건축사업조합	대구경북아파트	2007-04-01	-	61,362,207	-	61,362,207	
	건설공제조합	속초주공아파트	2010-01-22	2011-11-21	51,023,298	48,569,856	2,453,442	
	동선종합건설(주)	면천협동화단지	2010-03-05	2010-04-30	143,600	128,041	15,559	
	동선종합건설(주)	(주)세진환경신축공사	2010-03-05	2010-04-30	258,400	228,444	29,956	
	동선종합건설(주)	우일S&G주신축공사	2010-03-05	2010-04-30	258,400	228,812	29,588	
	롯데건설 외	철구공사	-	-	87,671,678	69,928,456	17,743,222	
해외	SONANGOL	미라마르	2006-04-30	2011-12-31	259,515,443	201,659,545	57,855,898	
	SONANGOL	무탐바	2006-05-31	2010-12-31	51,870,573	45,395,020	6,475,553	
	Al Tarrouh Investment.LLC	아부다비C-13	2009-04-01	2011-12-31	146,889,709	39,765,102	107,124,607	
	VIDIF	하노이 EX-10	2009-11-02	2012-11-01	122,768,347	25,280,064	97,488,284	
	VIDIF	하노이 EX-2	2010-05-06	2013-05-04	100,443,095	12,091,549	88,351,546	
	VNR, RPMU	베트남철도개량2공구	2011-11-15	-	27,531,503	-	27,531,503	
	(주)만성케미칼	만성케미칼개성공장	2008-05-01	-	2,120,000	1,488,892	631,108	
	(주)건우피엠	개성공단(아)파트형공장	2008-04-28	-	37,566,000	-	37,566,000	
	(주)한국체인	한국체인개성상점	2008-04-22	-	147,000	83,910	63,090	
	(주)바라크	바라크개성공장	2008-04-10	-	2,064,400	2,050,892	13,508	
	(주)정맥어패럴외5개사	정맥어패럴개성공장	2009-12-21	-	568,000	482,494	85,506	
	웅피케이스	웅피개성공장	2010-03-15	-	118,440	77,894	40,546	
	신영제어기(주)	신영제어기(주)개성공장신축	2010-04-06	-	1,118,000	139,237	978,763	
	합 계				3,000,029,427	1,587,247,136	1,412,782,290	

6. 파생상품 등에 관한 사항

가. 파생상품계약 체결 현황

- 해당사항 없습니다.

나. 리스크 관리에 관한 사항

- 해당사항 없습니다.

7. 경영상의 주요 계약 등

- 수주계약 외 주요계약은 없습니다.

8. 연구개발활동

가. 연구개발활동의 개요

(1) 연구개발 담당조직

- 당사 조직도 참조

(2) 연구개발비용

(단위 :천원)

과 목		제58기	제57기	제56기	비 고
원 재 료 비			3,515,196	1,526,835	
인 건 비			682,353	482,274	
감 가 상 각 비				-	
위 탁 용 역 비			36,754,119	33,030,605	
기 타			17,171,964	12,367,551	
연구개발비용 계			58,123,632	47,407,265	
회계처리	판매비와 관리비		1,766,419	1,445,996	
	제조경비		56,357,213	45,961,269	
	개발비(무형자산)		-	-	
연구개발비 / 매출액 비율 [연구개발비용계 ÷ 당기매출액 × 100]			8.19%	6.05%	

- 제58기 연구개발비용은 사업보고서 작성일 현재 외부감사인 확인이 완료되지 않아 확인후 정정공시토록 하겠습니다.

나. 연구개발 실적

단위 : 천원

구 분	연구방법	연구개발목표/기대효과	집행비용 (2011년도)	총개발기간
1. 지적재산권 지정/유지	자체/공동	기술경쟁력 및 수주경쟁력 강화 공무원가절감 및 고품질확보 유도	1,898	2011.01 ~2011.12 (12개월)
총 계		-	1,898	-

9. 기타 투자 의사 결정에 필요한 사항

가. 최근 3년간 신용등급

평가일	평가대상 유가증권 등	평가대상 유가증권의 신용등급	평가회사 (신용평가등급범위)	평가구분
2009.06.25	기업어음	A3-	한국신용평가 (A1 ~ D)	본평정
2009.06.30	기업어음	A3-	한국기업평가 (A1 ~ D)	본평정
2009.06.25	회사채	BBB-	한국신용평가 (AAA ~ D)	정기평정
2009.06.30	회사채	BBB-	한국기업평가 (AAA ~ D)	정기평정
2009.10.08	회사채	BBB-	한국신용평가 (AAA ~ D)	본평정
2009.10.08	회사채	BBB-	한국기업평가 (AAA ~ D)	본평정
2009.12.24	기업어음	A3-	한국기업평가 (A1 ~ D)	정기평정
2009.12.29	기업어음	A3-	한국신용평가 (A1 ~ D)	정기평정
2010.06.29	회사채	CCC	한국신용평가 (AAA ~ D)	수시평정
2010.06.28	회사채	CCC	한국기업평가 (AAA ~ D)	수시평정
2010.06.28	기업어음	C	한국기업평가 (A1 ~ D)	수시평정
2011.06.30	회사채	CCC	한국기업평가 (AAA ~ D)	정기평정
2011.07.18	회사채	CCC	한국신용평가 (AAA ~ D)	정기평정

III. 재무에 관한 사항

1. 요약연결재무정보 (단위: 천원)

구 분	제 58 기	제 57 기
[비유동자산]	216,806,276	230,746,979
유형자산	33,605,806	34,703,726
투자부동산	904,070	927,866
무형자산	11,754,301	12,136,013
기타비유동자산	170,542,099	182,979,374
[유동자산]	666,903,958	863,848,349
재고자산	19,322,217	21,764,894
매출채권및기타채권	263,629,408	440,610,051
미청구공사	199,355,303	224,232,676
단기금융자산	2,515,588	2,515,588
기타유동자산	95,094,891	101,261,249
현금및현금성자산	86,986,551	73,463,891
자산총계	883,710,234	1,094,595,328
지배기업 소유주지분	(65,940,427)	95,178,789
[자본금]	173,058,570	173,058,570
[자본잉여금]	102,885,271	102,885,271
[기타잉여금]	(3,550,488)	(640,060)
결손금	(338,333,780)	(180,124,992)
비지배지분	247,851	247,964
자본총계	(65,692,576)	95,426,753
[비유동부채]	318,311,853	290,084,655
[유동부채]	631,090,957	709,083,920
부채 총계	949,402,810	999,168,575
부채와 자본 총계	883,710,234	1,094,595,328
매출액	672,858,229	690,215,402

구 분	제 58 기	제 57 기
영업손실	(126,029,097)	(228,860,135)
당기순손실	(159,675,816)	(182,966,861)
지배기업소유주지분	(159,675,703)	(182,966,798)
비지배지분	(113)	(63)
기본주당손실(원)	(4,613)	(5,286)
희석주당손실(원)	(4,613)	(5,286)
연결에 포함된 회사수	2	2

2. 재무제표 이용상의 유의점(연결기준)

가. 종속기업의 현황

보고기간종료일 현재 연결재무제표 작성대상에 포함된 종속기업(이하 "종속기업")의 현황은 다음과 같습니다.

종속회사명	업 종	투자주식수(주)	소재지	결산일	지분율(%)
남광엔케이주식회사	철골제조	2,860,000	북한 개성공단	2011-12-31	100.00
봉화솔라테크(주)	전기업	450,000	대한민국	2011-12-31	90.00

나. 재무제표 작성기준

(1) 연결재무제표는 금융상품 등 아래 회계정책에서 별도로 언급하고 있는 사항을 제외하고는 역사적원가를 기준으로 작성되었습니다. 본 연결재무제표는 원화로 표시되어 있으며 다른 언급이 있는 경우를 제외하고는 원 단위로 표시되어 있습니다.

지배기업 및 종속기업(이하 "연결기업")은 주식회사의외부감사에관한법률 제13조 1항 1호에서 규정하고 있는 국제회계기준위원회의 국제회계기준을 채택하여 정한 회계처리기준인 한국채택국제회계기준에 따라 연결재무제표를 작성하였습니다.

연결재무제표는 매 보고기간종료일 현재 지배기업 및 종속기업의 재무제표로 구성되

며, 종속기업의 재무제표는 지배기업이 지배권을 획득한 취득일로부터 지배권을 상실한 시점까지 지속적으로 연결재무제표에 포함됩니다. 또한, 종속기업의 재무제표는 지배기업의 회계정책을 적용하여 지배기업의 보고기간과 동일하게 작성되었습니다.

(2) 한국채택국제회계기준의 최초도입

당사는 2011년 1월 1일 이후에 개시하는 연차보고기간부터 한국채택국제회계기준을 도입하였습니다.

다. 기업회계기준 등의 위반사항

(1) 재무제표를 수정하여야 하는 위반사항

- 해당사항 없습니다.

(2) 재무제표 수정과 관련없는 위반사항

- 해당사항 없습니다.

라. 기타 유의하여야 할 사항

- IV. 감사인의 감사의견 등 (라)의 특기사항 요약 및 연결감사보고서 참조

3. 회계정보에 관한 사항(연결기준)

가. 중요한 회계처리방침

(1) 중요한 회계적 판단, 추정 및 가정

연결기업의 경영자는 재무제표 작성시 보고기간종료일 현재 수익, 비용, 자산 및 부채에 대한 보고금액과 우발부채에 대한 주식 공시사항에 영향을 미칠 수 있는 판단, 추정 및 가정을 하여야 합니다. 그러나, 이러한 추정 및 가정의 불확실성은 향후 영향을 받을 자산 및 부채의 장부금액에 중요한 조정을 유발할 수 있습니다.

다음 회계연도내에 자산과 부채의 장부금액에 중요한 조정을 유발할 수 있는 중요한

위험을 내포한 보고기간종료일 현재의 미래에 대한 중요한 가정 및 추정의 불확실성에 대한 기타 주요 원천은 다음과 같습니다. 가정 및 추정은 재무제표를 작성하는 시점에 입수가 가능한 변수에 근거하고 있습니다. 현재의 상황과 미래에 대한 가정은 시장의 변화나 연결기업의 통제에서 벗어난 상황으로 인해 변화할 수 있습니다. 그러한 변화가 발생시 이를 가정에 반영하고 있습니다.

(2) 투자계정과 자본계정의 상계

연결기업은 지배기업의 투자계정(종속기업 상호간의 투자계정 포함)과 이에 대응하는 종속기업의 자본계정을 주식취득일을 기준으로 상계하였으며, 회계연도 중에 종속기업 주식을 취득한 경우에는 당해 주식취득일과 가장 가까운 결산일에 취득한 것으로 간주하였습니다.

(3) 투자제거차액의 처리방법

종속기업 주식의 취득시 지배권 획득일 현재 종속기업의 자산·부채의 공정가액에 대한 지배기업의 지분과 지배회사의 투자계정이 일치하지 않는 경우 그 차액을 영업권 또는 부의영업권으로 인식하고 있습니다. 다만, 종속기업이 연결대상회사가 된 이후, 종속기업의 주식을 비지배주주로부터 추가로 취득하는 경우에 발생하는 투자제거차액은 연결자본잉여금으로 계상하고 있습니다. 또한 종속기업의 유상증자, 주식배당 또는 무상증자 등(이하 "증자 등")으로 인하여 지배기업 지분가액의 변동분과 증자 등으로 인하여 취득한 주식의 취득원가의 차액은 연결자본잉여금의 증감으로 처리하고 있습니다.

(4) 내부미실현손익의 제거

연결기업간의 내부거래로 인한 채권·채무 기말잔액과 수익·비용계상액은 모두 상계제거 하였으며, 연결재무제표 작성대상기업간 거래에 의하여 취득한 재고자산, 고정자산 등에 포함된 미실현이익을 당해 판매회사의 제품별 평균 매출총이익률 등을 기초로 산정하여 제거하였습니다.

한편, 지배기업이 종속기업에 판매함으로써 발생한 미실현손익은 전액 제거하여 지배기업소유지분에 부담시키고, 종속기업이 지배기업에 판매하거나 종속기업이 다른 종속기업에 판매함으로써 발생한 미실현손익은 전액 제거하여 지배기업소유지분과 비지배지분에 비례하여 부담시키고 있습니다

(5) 해외종속기업 재무제표의 환산

연결기업은 해외종속기업의 외화표시 재무제표 환산시 연결재무상태표항목은 보고기간종료일 현재의 환율로(단, 자본계정은 역사적환율 적용), 연결손익계산서 항목은 당해 회계기간의 평균환율을 적용하여 환산하고 있으며, 이로 인하여 발생하는 차이를 해외사업환산손익으로 계상하고 지분비율에 따라 지배기업소유지분(연결재무상태표상의 연결기타포괄손익누계액)과 비지배지분에 안분 처리하고 있습니다. 또한 연결현금흐름표 항목 중 기초의 현금은 전기 보고기간종료일 현재의 환율로, 기말의 현금은 당기 보고기간종료일 현재의 환율로, 그 외의 과목은 당해 회계기간의 평균환율을 적용하여 환산하고 있으며 이로 인하여 발생하는 차이를 연결현금흐름표에서 외화환산으로 인한 현금의 변동으로 표시하고 있습니다.

(6) 비지배지분

비지배지분은 종속기업의 지분 중 지배기업에게 직접 또는 간접으로 귀속되지 않는 지분으로 연결재무상태표와 연결포괄손익계산서에 지배기업지분과는 구분하여 표시하고 있으며 종속기업의 손실 등으로 인하여 비지배지분이 부의 잔액이 되더라도 비지배지분에 계속하여 귀속시키고 있습니다. 지배력을 상실하지 않는 종속기업에 대한 지배기업의 소유지분 변동은 자본거래로 회계처리하고 있으며, 만약 지배기업이 종속회사에 대한 지배력을 상실할 경우 다음과 같이 회계처리하고 있습니다.

- 영업권을 포함한 종속기업의 자산과 부채의 장부금액 제거
- 비지배지분의 장부금액 제거
- 자본에 계상된 누적환산차이의 제거
- 수령한 대가의 공정가치의 인식
- 보유하고 있는 투자지분의 공정가치 인식
- 상기 처리에 따른 차이를 손익으로 인식
- 기존에 기타포괄손익으로 인식했던 지배기업의 지분을 당기손익으로 재분류

(7) 장기성매출채권및기타비유동채권

(7-1) 보고기간종료일 현재 장기성매출채권및기타비유동채권의 내역은 다음과 같습니다.

(단위: 천원)

구분	당기말	전기말	전기초
장기대여금 (주1)	44,333,613	44,333,613	44,633,613
대손충당금	(40,596,709)	(33,686,681)	(16,988,881)
장기성미수금 (주2)	33,791,673	33,791,673	33,791,673
대손충당금	(33,791,673)	(33,791,673)	(33,791,673)
보증금	14,724,613	18,457,094	17,728,498
대손충당금	(30,280)	(65,539)	(47,478)
기타의투자자산	10,278,085	10,278,085	10,278,085
대손충당금	(6,856,042)	(6,856,042)	(6,856,042)
합계	21,853,280	32,460,530	48,747,795

(주1) 보고기간종료일 현재 장기대여금의 내역은 다음과 같습니다.

(단위: 천원)

구분	당기말	전기말	전기초
영업대여금	733,613	733,613	1,033,613
기타대여금	43,600,000	43,600,000	43,600,000
합계	44,333,613	44,333,613	44,633,613

상기 영업대여금은 연결기업의 영업과 관련하여 분양사업의 시행자 등에게 대여한 것이며, 원리금은 분양수익금 등으로 상환됩니다. 한편, 기타대여금은 그린플러스타유한회사에 장기 대여한 금액으로 동 대여금 잔액의 회수가능성을 고려하여 보고기간종료일 현재 대손충당금 39,863,096천원을 계상하고 있습니다.

(주2) 보고기간종료일 현재 장기성미수금 33,791,673천원은 전임 대표이사 횡령과 관련한 미회수 채권잔액으로 전액 대손충당금을 설정하고 있습니다.

(7-2) 당기와 전기 중 장기성매출채권및기타비유동채권의 대손충당금의 변동은 다음과 같습니다.

(단위: 천원)

구 분	당 기	전 기
기초금액	74,399,935	57,684,074
대손상각비	6,874,769	16,715,861
기말금액	81,274,704	74,399,935

(7-3) 보고기간종료일 현재 손상되지 아니한 장기성매출채권및기타비유동채권의 약정회수기일기준 연령분석은 다음과 같습니다.

(단위: 천원)

구 분	당기말	전기말	전기초
만기미도래	18,431,238	29,038,488	45,325,751
만기경과 미손상금액			
365일 이상	3,422,042	3,422,042	3,422,042
소 계	3,422,042	3,422,042	3,422,042
합 계	21,853,280	32,460,530	48,747,793

(7-4) 장기성매출채권및기타비유동채권은 주로 영업과 관련된 영업보증금 또는 영업대여금 및 사무실 등의 보증금 등으로 구성되며 통상 1~2년 단위로 계약을 갱신하고 있으므로, 장기성매출채권및기타비유동채권의 장부금액과 상각후원가와의 차이는 중요하지 않습니다.

(8) 기타비유동금융자산

(8-1) 보고기간종료일 현재 기타비유동금융자산의 내역은 다음과 같습니다.

(단위: 천원)

구 분	당기말	전기말	전기초
장기금융자산	22,000	22,000	22,000
매도가능금융자산	44,333,698	45,939,270	44,416,967

구 분	당기말	전기말	전기초
합 계	44,355,698	45,961,270	44,438,967

보고기간종료일 현재 상기 장기금융자산은 당좌개설보증금 등으로 그 사용이 제한되어 있습니다.

(8-2) 보고기간종료일 현재 매도가능금융자산의 내역은 다음과 같습니다.

(단위: 천원)

구 분	당기말	전기말	전기초
비상장주식	15,373,023	16,970,313	16,366,204
국공채	1,051	144,492	-
출자금	28,959,624	28,824,465	28,050,763
합 계	44,333,698	45,939,270	44,416,967

(9) 매출채권및기타채권

(9-1) 보고기간종료일 현재 매출채권및기타채권의 내역은 다음과 같습니다.

(단위: 천원)

구 분	당기말	전기말	전기초
단기대여금	150,722,207	150,037,945	143,835,072
대손충당금	(81,834,215)	(86,857,094)	(22,423,307)
매출채권	5,017,058	5,835,269	5,274,440
대손충당금	(8,914)	(5,573)	(2,920)
공사미수금	349,608,169	413,590,286	258,015,792
대손충당금	(224,074,766)	(117,826,925)	(33,261,325)
분양미수금	4,000	4,000	4,000
대손충당금	(4,000)	(4,000)	(4,000)
미수금	95,977,400	116,221,751	92,387,088
대손충당금	(31,980,077)	(40,513,034)	(16,248,745)
미수수익	202,545	127,426	284,925
합계	263,629,407	440,610,051	427,861,020

(9-2) 당기 및 전기 중 매출채권및기타채권의 대손충당금의 변동은 다음과 같습니다.

(단위: 천원)

구 분	당 기	전 기
기초금액	245,206,626	71,940,297
대손상각비	92,695,346	173,266,329
기말금액	337,901,972	245,206,626

* 한국채택국제회계기준으로의 전환

(1) 한국채택국제회계기준의 최초 채택

연결기업의 과거기간 재무제표는 한국의 일반적으로 인정된 회계처리기준(이하 "과거회계기준")에 따라 작성되었으나, 당기재무제표는 한국채택국제회계기준에 따라 2010년 1월 1일을 한국채택국제회계기준 전환일로 하여 작성되는 최초 한국채택국제회계기준 재무제표에 속하는 기간의 재무제표입니다. 따라서 비교표시된 전기말 및 전기초의 재무제표는 한국채택국제회계기준에 따라 2010년 1월1일을 한국채택국제회계기준 전환일로 하고 기업회계기준서 제1101호를 적용하여 재작성되었습니다.

개시 한국채택국제회계기준 재무상태표의 작성과 관련하여 연결기업이 적용한 회계정책과 과거회계기준에서 한국채택국제회계기준으로의 전환이 연결기업의 보고된 재무상태, 재무성과와 현금흐름에 미친 영향은 다음과 같습니다.

(2) 기업회계기준서 제1101호의 면제조항 선택 적용

기업회계기준서 제1101호는 개시 한국채택국제회계기준 재무상태표의 작성과 관련하여 한국채택국제회계기준 최초채택 기업에게 2011년 12월 31일 현재 유효한 한국채택국제회계기준을 소급적으로 적용하여야 하는 요구에 대한 면제조항을 규정하고 있는 바, 연결기업이 선택한 면제조항은 다음과 같습니다.

- 유형자산의 특정항목에 대한 과거회계기준에 따른 재평가액을 과거 재평가일의 간주원가로 사용하였습니다.
- 기업회계기준서 제1019호 문단 120A(16)에서 요구하는 금액을 전환일부터 전진적으로 공시하는 방법을 채택하였습니다.

(3) 한국채택국제회계기준으로의 전환으로 인한 자본의 차이조정

(3-1) 2010년 1월 1일(한국채택국제회계기준 전환일)의 자본의 차이조정내역은 다음과 같습니다.

(단위: 천원)

구 분	참 조	과거 회계기준	한국채택 국제회계기준 으로의 전환효과	한국채택 국제회계기준
자 산				
비유동자산				
유형자산	A,H	35,141,181	3,185,518	38,326,699
투자부동산	H	-	4,491,204	4,491,204
무형자산	I	3,782,790	10,276,086	14,058,876
관계기업투자	J	87,775,901	(2,250,000)	85,525,901
장기성매출채권및기타비유동채권	H,I	63,515,085	(14,767,290)	48,747,795
기타비유동금융자산		44,438,967	-	44,438,967
장기성선급비용		4,718,901	-	4,718,901
이연법인세자산	A,B,C,D,E,G,H,J,K,L,M	18,794,335	(224,040)	18,570,295
비유동자산 합계	F,I	258,167,160	711,478	258,878,638
유동자산				
재고자산		39,848,979	-	39,848,979
매출채권및기타채권	F	668,872,252	(241,011,231)	427,861,021
미청구공사	F	-	308,127,465	308,127,465
단기금융자산		17,998,790	-	17,998,790
기타유동자산	D	184,423,614	49,369,922	233,793,536
현금및현금성자산		113,055,445	149,654	113,205,099
유동자산 합계		1,024,199,080	116,635,810	1,140,834,890
자산총계		1,282,366,240	117,347,288	1,399,713,528
부채와 자본				
자본				
지배기업 소유주지분				
자본금		170,001,410	-	170,001,410
자본잉여금		102,044,768	-	102,044,768
기타잉여금	K	9,157,620	(6,205,522)	2,952,098
결손금(이익잉여금)	A,B,C,D,E,G,H,J,K,L,M	4,030,569	(987,968)	3,042,601
지배기업 소유주지분 합계		285,234,367	(7,193,490)	278,040,877
비지배지분		-	248,027	248,027
자본총계		285,234,367	(6,945,463)	278,288,904
비유동부채				
장기차입금		88,833,067	-	88,833,067
사채		29,705,020	-	29,705,020

구 분	참 조	과거 회계기준	한국채택 국제회계기준 으로의 전환효과	한국채택 국제회계기준
신주인수권부사채		92,423,971	-	92,423,971
총당부채	G	9,763,349	4,139,543	13,902,892
퇴직급여부채	B	3,332,487	988,632	4,321,119
기타비유동금융부채	D	-	31,620,862	31,620,862
이연법인세부채	A,B,C,D,E,G,H,J,K,L,M	1,494,223	(1,494,223)	-
비유동부채 합계		225,552,117	35,254,814	260,806,931
유동부채				
매입채무및기타채무	C,F,L	494,135,932	1,865,541	496,001,473
유동성장기부채		101,702,846	-	101,702,846
단기차입금		125,612,413	-	125,612,413
유동성하자보수총당부채		860,844	-	860,844
당기법인세부채		135,592	-	135,592
기타유동금융부채	D	-	25,292,542	25,292,542
선수금	F	49,132,129	(42,442,834)	6,689,295
초과청구공사	F	-	104,322,688	104,322,688
유동부채 합계		771,579,756	89,037,937	860,617,693
부채 총계		997,131,873	124,292,751	1,121,424,624
부채와 자본 총계		1,282,366,240	117,347,288	1,399,713,528

(*1) 유동이연법인세자산은 비유동이연법인세자산에 포함하였습니다.

(3-2) 2010년 12월 31일의 자본의 차이조정내역은 다음과 같습니다.

(단위: 천원)

구 분	참 조	과거 회계기준	한국채택 국제회계기준 으로의 전환효과	한국채택 국제회계기준
자 산				
비유동자산				
유형자산	A,H	32,548,089	2,155,637	34,703,726
투자부동산	H	-	927,866	927,866
무형자산	I	3,290,727	8,845,287	12,136,014
관계기업투자	J	50,163,674	(2,250,000)	47,913,674
장기성매출채권및기타비유동채권	H,I	42,257,653	(9,797,123)	32,460,530
기타비유동금융자산		45,961,270	-	45,961,270
장기성선급비용		3,700,493	-	3,700,493
이연법인세자산	A,B,C,D,E,G,H,J,K,L,M	58,751,411	(5,808,004)	52,943,407
비유동자산 합계	F,I	236,673,317	(5,926,337)	230,746,980
유동자산				
재고자산		21,764,895	-	21,764,895

구 분	참 조	과거 회계기준	한국채택 국제회계기준 으로의 전환효과	한국채택 국제회계기준
매출채권및기타채권	F	598,754,818	(158,144,767)	440,610,051
미청구공사	F	-	224,232,676	224,232,676
단기금융자산		2,515,588	-	2,515,588
기타유동자산	D	70,686,230	30,575,019	101,261,249
현금및현금성자산		73,277,407	186,484	73,463,891
유동자산 합계		766,998,938	96,849,412	863,848,350
자산총계		1,003,672,255	90,923,075	1,094,595,330
부채와 자본				
자본				
지배기업 소유주지분				
자본금		173,058,570	-	173,058,570
자본잉여금		102,885,271	-	102,885,271
기타잉여금	K	5,596,521	(6,236,581)	(640,060)
결손금(이익잉여금)	A,B,C,D,E,G,H,J,K,L,M	(191,179,878)	11,054,886	(180,124,992)
지배기업 소유주지분 합계		90,360,484	4,818,305	95,178,789
비지배지분		-	247,964	247,964
자본총계		90,360,484	5,066,269	95,426,753
비유동부채				
장기차입금		159,113,094	-	159,113,094
사채		70,452,485	-	70,452,485
충당부채	G	10,573,696	5,022,778	15,596,474
퇴직급여부채	B	5,440,905	1,652,936	7,093,841
기타비유동금융부채	D,L	-	37,828,763	37,828,763
이연법인세부채	A,B,C,D,E,G,H,J,K,L,M	4,084,302	(4,084,302)	-
비유동부채 합계		249,664,482	40,420,175	290,084,657
유동부채				
매입채무및기타채무	C,F,L	465,252,742	(77,477,065)	387,775,677
유동성장기부채		99,288,677	-	99,288,677
단기차입금		98,421,527	-	98,421,527
유동성하자보수충당부채		684,343	-	684,343
기타유동금융부채	D	-	20,982,313	20,982,313
선수금	F	-	19,609,767	19,609,767
초과청구공사	F	-	82,321,616	82,321,616
유동부채 합계		663,647,289	45,436,631	709,083,920
부채총계		913,311,771	85,856,806	999,168,577
부채와 자본 총계		1,003,672,255	90,923,075	1,094,595,330

(*1) 유동이연법인세자산은 비유동이연법인세자산에 포함함

(4) 한국채택국제회계기준으로의 전환으로 인한 총포괄손익의 차이조정

2010년 12월 31일로 종료하는 회계연도의 총포괄손익의 차이조정내역은 다음과 같습니다.

(단위: 천원)

구 분	참 조	과거 회계기준	한국채택 국제회계기준 으로의 전환효과	한국채택 국제회계기준
매출액	A,B,C,G	687,617,055	2,598,347	690,215,402
매출원가	A,B,C,D,E,G	(646,535,305)	(29,212,342)	(675,747,647)
매출총이익		41,081,750	(26,613,995)	14,467,755
영업수익(비용)				
판매비와관리비	B,C,H	(133,125,453)	(206,445)	(133,331,898)
기타수익	N	654,191	-	654,191
기타비용	A,N	(110,637,835)	(12,350)	(110,650,185)
영업수익(비용)합계		(243,109,097)	(218,795)	(243,327,892)
영업손실		(202,027,347)	(26,832,790)	(228,860,137)
영업외손익				
금융수익	D	718,231	23,496,588	24,214,819
금융원가	E	(40,335,558)	8,423,453	(31,912,105)
투자손익	J	10,491,305	-	10,491,305
기타영업외손익	N	(368,474)	10,193,972	9,825,498
영업외손익 합계		(29,494,496)	42,114,013	12,619,517
법인세비용차감전순손실		(231,521,843)	15,281,223	(216,240,620)
법인세이익	A,B,C,D,E,G,H,J,K,L,M	36,311,394	(3,037,637)	33,273,757
당기순손실		(195,210,449)	18,318,860	(182,966,863)
기타포괄손익				
매도가능금융자산 평가손익		569,680	-	569,680
지분법자본변동	J	(646,001)	-	(646,001)
부의지분법자본변동	J	(2,912,195)	92,505	(2,819,690)
해외사업장환산 외환차이		(572,583)	(123,564)	(696,147)
확정급여퇴직연금제도의 보험수리적손익	B	-	(200,795)	(200,795)
기타포괄손익 합계		(3,561,099)	(231,854)	(3,792,953)
총포괄손실		(198,771,548)	18,087,006	(186,759,816)
당기순이익의 귀속				
지배기업소유지분		(195,210,447)	12,243,649	(182,966,798)
비지배지분		-	(63)	(63)
총포괄이익의 귀속				
지배기업소유지분		(198,771,548)	12,011,795	(186,759,753)
비지배지분		-	(63)	(63)

(5) 한국채택국제회계기준으로의 전환에 대한 설명

한국채택국제회계기준으로의 전환과 관련된 주요조정사항은 다음과 같습니다.

A. 감가상각방법 변경

과거회계기준에서는 엄격히 제한하고 있는 감가상각방법 및 내용연수의 변경을 한국채택국제회계기준에서는 미래경제적 효익의 예상되는 소비행태가 변동되는 경우 이를 반영하여 감가상각방법 및 내용연수를 변경하도록 규정하고 있습니다. 연결기업은 전환일 시점에 연결기업의 유형자산의 미래경제적 효익의 예상되는 소비행태에 따라 감가상각방법을 정률법에서 정액법으로 변경하였으며, 이에 따른 전환일 시점의 감가상각 방법 변경에 따른 누적 효과를 이익잉여금에 반영하였습니다.

B. 퇴직급여부채

과거회계기준에서는 퇴직급여부채를 보고기간종료일 현재 전 임직원이 일시에 퇴직할 경우에 지급하여야 할 퇴직급여추계액으로 계상하였으나, 한국채택국제회계기준은 퇴직시 지급하여야 할 퇴직급여를 예측단위적립방식을 이용하여 매 보고기간종료일에 보험수리적 평가를 통하여 산정하도록 하고 있습니다. 한국채택국제회계기준 적용에 따른 퇴직급여부채의 증가는 이익잉여금에 반영하였습니다.

C. 종업원급여

과거회계기준에서는 누적유급휴가와 상여금에 대한 지급금액이 확정되는 때에 관련 비용과 부채를 인식하였으나 한국채택국제회계기준에 따라 누적유급휴가에 대해서 종업원이 미래 유급휴가 권리를 증가시키는 근무용역을 제공하는 때에 관련 비용과 부채를 인식하였으며, 법적의무가 없으나 관행적으로 상여금을 지급하는 경우에도 의제의무를 부담한다고 보아 근무용역을 제공하는 때에 비용과 부채를 인식하였습니다.

D. 금융보증계약

과거회계기준에서는 금융보증계약에 따른 금융보증채무의 발생가능성이 높고 보증채무예상액을 신뢰성있게 측정할 수 있는 경우 채무로 인식하고 그 외의 금융보증계약에 대하여는 채무로 인식하지 아니하였으나, 한국채택국제회계기준에서는 일정 요건을 만족하는 금융보증계약의 경우에는 공정가치를 측정하여 부채로 인식하도록 하고 있습니다. 이에 따라 일정 요건을 만족하는 금융보증계약의 공정가치 해당액을 금융보증채무로 인식하였습니다.

E. 차입원가

과거회계기준에서는 공사원가는 차입원가 자본화 대상이 되는 적격자산에 포함되지 아니하였으나, 한국채택국제회계기준에서는 차입원가 중 특정계약에 배분할 수 있는 부분에 대해서는 공사원가로 산입할 수 있다는 규정을 두고 있으므로 공사원가는 차입원가 자본화의 대상이 되는 적격자산에 포함되고 있습니다. 이에 따라 전환일 이후 발생한 차입원가 중 특정계약에 배분할 수 있는 부분에 대하여는 공사원가에 산입하였습니다.

F. 미청구공사 및 초과청구공사

과거회계기준에서는 공사계약에 따른 발주처에 대한 청구분 채권과 미청구분 채권을 구분하지 않고 모두 공사미수금 등의 계정과목으로 표시하고 있으나, 한국채택국제회계기준에서는 청구분 채권과 미청구분 채권을 구분하여 표시하여야 하므로, 청구분 채권과 미청구분 채권을 구분하여 표시하였습니다.

G. 하자보수충당부채

과거회계기준에서는 공사종료 후에 하자보수 의무가 있는 경우에는 합리적이고 객관적인 기준에 따라 추정된 금액을 하자보수비로 하여, 진행률수익 계산시 진행률 산정에 포함하고 공사가 종료되는 회계연도의 공사원가에 반영하였으나, 한국채택국제회계기준에서는 추정된 하자보수비를 공사진행에 따라 계약원가에 반영하여야 합니다. 이에 따라 전환일 현재 과거회계기준에 따라 공사원가로 인식한 하자보수비 상당액과 한국채택국제회계기준에 따라 계약원가로 인식하였어야 할 하자보수비 상당액을 이익잉여금에 반영하였습니다.

H. 투자부동산

한국채택국제회계기준에서는 보유목적이 자가사용목적인 경우를 제외한 임대수익이나 시세차익을 얻기 위하여 보유하는 토지와 건물에 대하여 투자부동산으로 분류하도록 하고 있습니다. 이에 따라 전환일 이후 임대수익이나 시세차익을 얻기 위하여 보유하는 토지와 건물을 투자부동산으로 계정부류하였습니다.

I. 회원권 및 보증금

과거회계기준에 따라 기타비유동자산으로 회계처리한 회원권 및 보증금에 대해서,

한국채택국제회계기준에 따라 비한정내용연수를 가진 무형자산으로 계정재분류하였습니다.

J. 연결범위의 변동

과거회계기준에서는 주식회사의외부감사에관한법률에 따라 직전 사업연도말 자산총액이 100억원에 미달하는 종속기업을 연결범위에서 제외하였으나, 한국채택국제회계기준에 따라 연결기업이 사실상 지배력을 행사하는 모든 종속기업을 연결범위에 포함하여 연결재무제표를 작성하였습니다.

K. 자산재평가이익

한국채택국제회계기준에 따라 과거회계기준에 따른 재평가액을 과거 재평가일의 간주원가로 사용하였으며, 따라서 과거회계기준에 따라 기타포괄손익누계액으로 인식한 자산재평가이익을 이익잉여금에 반영하였습니다.

L. 금융상품에 대한 상각후원가로의 측정

과거회계기준에 따라 대여금 및 수취채권 등의 금융상품에 대해서 명목금액으로 회계처리하였으나 한국채택국제회계기준에 따라 최초 인식시 공정가치로 측정하고 최초 인식 후에는 유효이자율법을 사용하여 상각후원가로 측정하였습니다.

M. 법인세효과

과거기업회계기준에 따라 이연법인세자산 및 부채에 대해서 유동성을 구분하였으나 한국채택국제회계기준에 따라 유동항목으로 분류된 이연법인세를 비유동항목으로 계정재분류하였으며, 또한 상기 항목별 전환조정사항으로 인하여 발생하는 법인세효과를 반영하였습니다.

N. 계정재분류

연결기업의 과거회계기준에 따르면 이자의 수취와 지급 및 배당금의 수취를 영업활동으로 인한 현금흐름으로 분류하였으나, 한국채택국제회계기준에 따라 작성된 현금흐름표에서는 이자의 수취와 배당금의 수취에 대해서는 투자활동으로, 이자의 지급에 대해서는 재무활동으로 분류하였습니다.

4. 부문별 재무 현황(연결기준)

가. 사업부문별 재무정보

- 사업별 부문에 대한 일반사항 -

연결기업의 영업부문은 연결기업의 사업성격에 따라 구분된 조직을 기준으로 분류하였으며, 주요 내용은 다음과 같습니다.

사업부문	주요 사업내용	주요고객
공사 부문	도로, 교통, 아파트 등	한국도로공사, 일반주택분양자 등
기타 부문	철강재 및 상품매출 등	롯데건설(주) 등

(1) 당기 및 전기의 사업부문별 재무현황은 다음과 같습니다.

(단위: 천원)

구분	공사부문		기타부문		합계	
	당기	전기	당기	전기	당기	전기
매출액	645,922,479	649,421,680	26,935,750	40,793,723	672,858,229	690,215,403
영업이익(손실)(판매비와관리비 등 배부전)	11,263,917	13,268,485	(286,495)	1,199,271	10,977,422	14,467,756

(2) 영업손익의 조정내역

(단위: 천원)

구분	당기	전기
부문별 영업손익의 합계액	10,977,422	14,467,756
미배부 판매비와관리비 등	(137,006,520)	(243,327,892)
미배부 금융수익 및 금융원가 등	(33,646,718)	45,893,275
당기순손실	(159,675,816)	(182,966,861)

나. 영업이익 세부내역

(1) 당기 및 전기 중 연결기업의 매출 및 매출원가의 세부내역은 다음과 같습니다.

(단위: 천원)

구분	당 기		전 기	
	매출액	매출원가	매출액	매출원가
국내건설계약	574,986,044	(573,512,458)	573,041,825	(565,831,992)
해외건설계약	70,936,435	(61,146,104)	76,379,855	(70,321,203)
국내철구계약	17,005,060	(16,685,640)	19,974,109	(18,762,221)
국내상품판매	7,661,835	(8,103,200)	20,817,838	(20,819,423)
해외상품판매	-	-	1,776	(12,808)
해외용역매출	2,268,855	(2,433,404)	-	-
합 계	672,858,229	(661,880,806)	690,215,403	(675,747,647)

(2) 당기 및 전기 중 발생한 영업비용을 성격별로 분류한 내용은 다음과 같습니다.

(단위: 천원)

구분	당 기	전 기
재고자산의 변동	149,252,021	159,844,024
종업원급여	50,147,724	62,630,369
감가상각비	2,017,995	3,612,583
무형자산상각비	576,161	750,816
기타의 경비	587,435,268	582,241,753
기타비용	10,138,079	110,650,185
매출원가 및 영업비용의 합계	799,567,248	919,729,730

(3) 당기 및 전기 중 판매비와관리비의 내역은 다음과 같습니다.

(단위: 천원)

구분	당 기	전 기
급여	11,018,720	15,291,600
퇴직급여	1,540,195	1,459,170
복리후생비	1,021,515	1,423,697
감가상각비	486,518	573,495
수도광열비	145,915	234,570
수선비	16,414	3,169
무형자산상각비	540,174	750,816

구분	당 기	전 기
차량관리비	109,181	150,847
소모품비	41,924	82,552
도서인쇄비	75,924	70,566
세금과공과	1,069,291	1,049,073
지급임차료	2,305,957	2,973,421
보험료	809,713	782,603
접대비	2,903,489	438,080
여비교통비	494,296	674,576
통신비	162,839	201,198
지급수수료	3,817,519	4,721,420
건적및설계비	1,903,716	7,914,571
보상비	983,439	4,745,611
광고선전비	109,957	474,131
교육훈련비	41,729	103,460
대손상각비	95,587,186	84,568,253
하자보수비	1,393,924	958,974
미분양주택관리비	921,832	3,649,217
운용리스료	36,828	36,828
운반비	10,168	-
합 계	127,548,363	133,331,898

5. 요약재무정보(개별)

(단위: 천원)

구분	제 58 기	제 57 기
[비유동자산]	216,096,632	224,493,908
유형자산	20,814,695	21,310,429
투자부동산	904,070	927,866
무형자산	9,401,349	9,757,445
기타비유동자산	184,976,518	192,498,168
[유동자산]	666,112,007	863,289,721

구 분	제 58 기	제 57 기
재고자산	19,322,217	21,764,894
매출채권및기타채권	265,361,276	442,110,966
미청구공사	199,355,303	224,232,676
단기금융자산	2,515,588	2,515,588
기타유동자산	92,811,997	99,418,121
현금및현금성자산	86,745,626	73,247,476
자산총계	882,208,639	1,087,783,629
[자본금]	173,058,570	173,058,570
[자본잉여금]	102,885,271	102,885,271
[기타잉여금]	(1,494,487)	3,747,714
[결손금]	(341,616,356)	(191,063,335)
자본총계	(67,167,002)	88,628,220
[비유동부채]	318,311,853	290,084,655
[유동부채]	631,063,788	709,070,754
부채총계	949,375,641	999,155,409
부채와 자본 총계	882,208,639	1,087,783,629
매출액	672,858,229	690,215,402
영업손실	(124,929,132)	(227,333,496)
당기순손실	(152,019,936)	(193,510,500)
기본주당손실(원)	(4,392)	(5,591)
희석주당손실(원)	(4,392)	(5,591)

6. 재무제표 이용상의 유의점(개별기준)

가. 재무제표 작성기준

(1) 당사의 재무제표는 '주식회사의 외부감사에 관한 법률'에 따라 제정된 한국채택 국제회계기준에 따라 작성되었습니다.

재무제표는 공정가치로 평가된 금융자산·부채 등을 제외하고는 역사적원가를 기준으로 작성되었으며, 본 재무제표는 원화로 표시되어 있습니다.

(2) 한국채택국제회계기준의 최초도입

당사는 2011년 1월 1일 이후에 개시하는 연차보고기간부터 한국채택국제회계기준을 도입하였습니다.

3) 당사가 작성한 재무제표에 대한 공인회계사의 감사의견은 다음과 같습니다.

구분	<제58기> 2011.1.1~2011.12.31	<제57기> 2010.1.1~2010.12.31	<제56기> 2009.1.1~2009.12.31	<제55기> 2008.1.1~2008.12.31	<제54기> 2007.1.1~2007.12.31
감사인	한영회계법인	한영회계법인	한영회계법인	한영회계법인	한영회계법인
감사의견	적정	적정	적정	적정	적정

나. 기업회계기준 등의 위반사항

(1) 재무제표를 수정하여야 하는 위반사항

- 해당사항 없습니다.

(2) 재무제표 수정과 관련없는 위반사항

- 해당사항 없습니다.

다. 기타 유의하여야 할 사항

- IV. 감사인의 감사의견 등 (라)의 특기사항 요약 참조

7. 회계정보에 관한 사항(개별기준)

가. 중요한 회계처리방침

(1) 종속기업 및 관계기업 투자

당사의 재무제표는 기업회계기준서 제1027호에 따른 별도재무제표로서 지배기업 및 관계기업의 투자자가 투자자산을 피투자자의 보고된 성과와 순자산에 근거하지 않고 직접적인 지분투자에 근거한 회계처리로 표시한 재무제표입니다. 당사는 종속기업과

관계기업에 대한 투자자산을 기업회계기준서 제1027호에 따른 원가법에 따라 회계 처리하고 있습니다. 종속기업 및 관계기업으로부터의 배당금은 배당을 받을 권리가 확정되는 시점에 당기손익으로 인식하고 있습니다.

(2) 외화환산

당사는 재무제표를 기능통화이면서 보고통화인 원화로 표시하고 있습니다.

거래와 잔액

재무제표 작성에 있어서 기능통화 외의 통화로 이루어진 거래는 거래일의 환율을 적용하여 기록하고 있습니다.

화폐성 외화자산 및 부채는 보고기간종료일 현재의 기능통화 환율로 환산하고 있습니다. 이에 따라 발생하는 환산차이는 당기손익에 반영하고 있습니다. 다만, 해외사업장 순투자위험회피를 위한 항목에서 발생하는 환산차이는 해당 순투자의 처분시점까지 자본에 직접 반영하고 처분시점에 당기손익에 반영하고 있습니다. 관련 법인세 효과 역시 동일하게 자본항목으로 처리하고 있습니다.

한편, 역사적원가로 측정하는 외화표시 비화폐성항목은 최초 거래발생일의 환율을, 공정가치로 측정하는 외화표시 비화폐성항목은 공정가치 측정일의 환율을 적용하여 인식하고 있습니다.

해외사업장의 환산

해외사업장의 자산·부채는 보고기간종료일 현재 환율을, 손익계산서 항목은 당해연도 평균환율을 적용하여 원화로 환산하며, 이러한 환산에서 발생하는 외환차이는 자본의 별도 항목으로 인식하고 있습니다. 한편, 이러한 자본에 인식된 외환차이의 누계액은 해외사업장의 처분시점에 당기손익에 반영하고 있습니다.

해외사업장의 취득으로 발생하는 영업권과 자산·부채의 장부금액에 대한 공정가치 조정액은 해외사업장의 자산·부채로 보아 마감환율로 환산하고 있습니다.

(3) 유형자산

유형자산은 취득원가에서 감가상각누계액과 손상차손누계액을 차감한 잔액으로 표

시하고 있으며, 이러한 원가에는 자산의 인식요건을 충족한 대체원가 및 장기건설 프로젝트의 차입원가를 포함하고 있습니다. 유형자산의 주요 부분이 주기적으로 교체될 필요가 있는 경우 당사는 그 부분을 개별자산으로 인식하고 해당 내용연수동안 감가상각하고 있습니다. 또한, 종합검사원가와 같이 자산의 인식요건을 충족하는 경우에는 유형자산의 장부금액에 포함되어 있으며, 모든 수선 및 유지비용은 발생시점에 당기손익에 반영하고 있습니다. 유형자산의 경제적 사용이 종료된 후에 원상회복을 위하여 자산을 제거, 해체하거나, 부지를 복원하는 데 소요될 것으로 추정되는 비용이 충당부채의 인식요건을 충족하는 경우 그 지출의 현재가치를 유형자산의 취득원가에 포함하고 있습니다.

(4) 투자부동산

투자부동산은 관련 거래원가를 가산한 취득원가로 측정하고 있으며, 발생시점에 자산의 인식요건을 충족한 대체원가를 포함하고 있습니다. 다만, 일상적인 관리활동에서 발생하는 원가는 발생시점에 비용으로 인식하고 있습니다.

투자부동산은 경제적 내용연수에 따라 20년을 적용하여 정액법으로 상각하고 있습니다.

당사는 투자부동산을 처분하거나 사용을 통하여 더 이상 미래경제적효익을 얻을 수 없을 것으로 예상되는 경우 재무제표에서 제거하고 있으며 이로 인하여 발생하는 순처분금액과 장부금액의 차이는 제거시점의 당기손익에 반영하고 있습니다.

또한, 해당 자산의 사용목적이 변경된 경우에 한하여 투자부동산에서 다른 계정으로 대체하거나 다른 계정에서 투자부동산으로 대체하고 있습니다. 또한, 자가사용부동산(유형자산)이 투자부동산으로 대체되는 경우에는 사용목적이 변경된 시점까지 해당 부동산을 유형자산과 동일하게 회계처리하고 있습니다.

(5) 종속기업 및 관계기업

당사의 재무제표는 기업회계기준서 제1027호에 따른 별도재무제표로서 지배기업 및 관계기업의 투자자가 투자자산을 피투자자의 보고된 성과와 순자산에 근거하지 않고 직접적인 지분 투자에 근거한 회계처리로 표시한 재무제표입니다. 당사는 종속기업 및 관계기업에 대한 투자자산을 기업회계기준서 제1027호에 따른 원가법에 따라 회

계처리하고 있습니다. 종속기업 및 관계기업으로부터의 배당금은 배당을 받을 권리가 확정되는 시점에 당기손익으로 인식하고 있습니다.

(6) 중요한 회계적 판단, 추정 및 가정

당사의 경영자는 재무제표 작성시 보고기간종료일 현재 수익, 비용, 자산 및 부채에 대한 보고금액과 우발부채에 대한 주식공시 사항에 영향을 미칠 수 있는 판단, 추정 및 가정을 하여야 합니다. 그러나, 이러한 추정 및 가정의 불확실성은 향후 영향을 받을 자산 및 부채의 장부금액에 중요한 조정을 유발할 수 있습니다.

다음 회계연도내에 자산과 부채의 장부금액에 중요한 조정을 유발할 수 있는 중요한 위험을 내포한 보고기간종료일 현재의 미래에 대한 중요한 가정 및 추정의 불확실성에 대한 기타 주요 원천은 다음과 같습니다. 가정 및 추정은 재무제표를 작성하는 시점에 입수가 가능한 변수에 근거하고 있습니다. 현재의 상황과 미래에 대한 가정은 시장의 변화나 당사의 통제에서 벗어난 상황으로 인해 변화할 수 있습니다. 그러한 변화가 발생시 이를 가정에 반영하고 있습니다.

* 한국채택국제회계기준으로의 전환

(1) 한국채택국제회계기준의 최초 채택

당사의 과거기간 재무제표는 한국의 일반적으로 인정된 회계처리기준(이하 "과거회계기준")에 따라 작성되었으나, 당기재무제표는 한국채택국제회계기준에 따라 2010년 1월 1일을 한국채택국제회계기준 전환일로 하여 작성되는 최초 한국채택국제회계기준 재무제표에 속하는 기간의 재무제표입니다. 따라서 비교표시된 전기말 및 전기초의 재무제표는 한국채택국제회계기준에 따라 2010년 1월 1일을 한국채택국제회계기준 전환일로 하고 기업회계기준서 제1101호를 적용하여 재작성되었습니다.

개시 한국채택국제회계기준 재무상태표의 작성과 관련하여 당사가 적용한 회계정책과 과거회계기준에서 한국채택국제회계기준으로의 전환이 당사의 보고된 재무상태, 재무성과와 현금흐름에 미친 영향은 다음과 같습니다.

(2) 기업회계기준서 제1101호의 면제조항 선택 적용

기업회계기준서 제1101호는 개시 한국채택국제회계기준 재무상태표의 작성과 관련하여 한국채택국제회계기준 최초채택 기업에게 2011년 12월 31일 현재 유효한 한국채택국제회계기준을 소급적으로 적용하여야 하는 요구에 대한 면제조항을 규정하고 있는 바, 당사가 선택한 면제조항은 다음과 같습니다.

- 과거회계기준에 따라 지분법을 적용하였던 모든 종속기업 및 관계기업에 대한 투자자산에 대해서 기업회계기준서 제1027호에 따라 원가법을 선택 적용하였습니다. 또한 기업회계기준서 제1101호에 따라 한국채택국제회계기준 전환일의 과거회계기준에 따른 장부금액을 간주원가로 사용하여 원가법을 적용하였습니다. 따라서 과거회계기준에 따라 지분법적용과 관련하여 인식한 자본잉여금 및 기타포괄손익누계액을 이익잉여금으로 재분류하였습니다.
- 유형자산의 특정항목에 대한 과거회계기준에 따른 재평가액을 과거 재평가일의 간주원가로 사용하였습니다.
- 기업회계기준서 제1019호 문단 120A(16)에서 요구하는 금액을 전환일부터 전진적으로 공시하는 방법을 채택하였습니다.

IV. 감사인의 감사의견 등

1. 감사인(공인회계사)의 감사의견 등

가. 감사인

제 58기 연간	제 57기 연간	제 56기 연간
한영회계법인	한영회계법인	한영회계법인

나. 당해 사업연도의 감사절차 요약

본 감사인은 첨부된 남광토건주식회사와 그 종속기업의 2011년 12월 31일 현재의 연결재무상태표와 동일로 종료되는 회계연도의 연결포괄손익계산서, 연결자본변동표 및 연결현금흐름표를 감사하였습니다. 이 연결재무제표를 작성할 책임은 회사경영자에게 있으며 본 감사인의 책임은 동 연결재무제표에 대하여 감사를 실시하고 이를 근거로 이 연결재무제표에 대하여 의견을 표명하는 것입니다. 다만, 2011년 12월 31일 현재 자산총액(내부거래 제거전) 16,720백만원과 동일로 종료되는 회계연도의 매출액(내부거래 제거전) 63백만원인 남광엔케이주식회사의 재무제표에 대하여는 타 감사인의 감사보고서를 의견표명의 기초로 이용하였습니다. 본 감사인은 2010년 12월 31일로 종료하는 회계연도의 연결재무제표에 대하여도 감사를 수행하였으며, 2011년 4월 28일자 감사보고서에서 적정의견을 표명하였습니다. 본 감사인이 적정의견을 표명한 재무제표는 주식 40에서 기술된 한국채택국제회계기준 조정사항이 반영되기 전의 연결재무제표였으며, 비교표시된 2010 회계연도의 연결재무제표는 이러한 조정사항이 반영된 것입니다.

본 감사인은 한국회계감사기준에 따라 감사를 실시하였습니다. 이 기준은 연결재무제표가 중요하게 왜곡표시되지 아니하였다는 것을 합리적으로 확신하도록 감사를 계획하고 실시할 것을 본 감사인에게 요구하고 있습니다. 감사는 연결재무제표의 금액과 공시내용을 뒷받침하는 감사증거에 대하여 시사의 방법을 적용하여 검증하는 것을 포함하고 있습니다. 또한 감사는 연결재무제표의 전반적인 표시내용에 대한 평가뿐만 아니라 연결재무제표 작성을 위해 경영자가 적용한 회계원칙과 유의적 회계추정에 대한 평가를 포함하고 있습니다. 본 감사인이 실시한 감사가 감사의견 표명을

위한 합리적인 근거를 제공하고 있다고 본 감사인은 믿습니다.

본 감사인의 의견으로는 상기 연결재무제표는 남광토건주식회사와 그 종속기업의 2011년 12월 31일 현재의 재무상태와 동일로 종료되는 회계연도의 재무성과 및 현금흐름의 내용을 한국채택국제회계기준에 따라 중요성의 관점에서 적정하게 표시하고 있습니다.

다. 감사의견

사업연도	감사(또는 검토)의 견	지적사항 등 요약
제 58기 연간	적정	
제 57기 연간	적정	
제 56기 연간	적정	

라. 특기사항 요약

사업연도	특기사항
제 58기	<p>(1) 계류중인 소송사건 보고기간종료일 현재 연결기업이 피고로서 계류중인 소송사건은 손해배상청구 소송 등 40건으로 소송가액은 20,099백만원입니다. 보고기간종료일 현재 패소할 가능성이 매우 높은 소송건에 대한 기타충당부채 계상액 1,952백만원을 제외한 기타 소송사건의 경우 최종재판결과를 현재로서는 예측할 수 없으며, 소송의 결과로 초래될 수 있는 손실에 대한 충당부채를 계상하지 아니하였습니다.</p> <p>(2) 전임 대표이사 횡령사건 연결기업은 전임 대표이사 횡령사건과 관련하여 장기성미수금으로 계상된 거래처 대여금 등의 횡령금액에 대하여 전액 대손충당금을 계상하고 있습니다. 또한, 횡령금액에 대한 세무처리는 보고기간종료일 현재로서는 알 수가 없으므로 이러한 불확실성으로 인하여 발생가능한 조정사항을 재무제표에 반영하고 있지 않습니다.</p> <p>(3) 신주인수권부사채 연결기업은 보고기간종료일 현재 조기상환청구권이 행사가능한 제 77회 신주인수권부사채의조기상환 청구에 대하여 상환의무를 이행하지 못하고 있으며, 조기상환 청구를 행사한 채권자와 소송 중에 있습니다. 이에 대하여 연결기업은 향후 채권금융기관협의회와의 협의를 통하여 처리방안을 마련할 예정입니다.</p> <p>(4) 채권은행 등의 관리절차 연결기업은 국내 주택시장의 침체로 인한 공사미수금의 증가 및 프로젝트파이낸싱 대출에 대한 지급보증에 의한 유동성 위기에 직면함에 따라, 연결기업의 주채권은행 등 채권</p>

사업 연도	특기 사항
	<p>금융기관은 기업구조조정촉진법에 의거 2010년 7월 5일에 협의회를 개최하여 채권금융기관 공동관리절차의 개시를 승인하였습니다. 이에 따라 채권금융기관협의회 결의를 통하여 채권금융기관협의회 구성 및 운영, 채권행사 유예대상 채권 범위 및 유예기간 결정, 외부 전문기관의 선정 등이 가결되어 Workout 개시가 결정되었으며, 2010년 10월 28일 채권금융기관협의회 주채권은행인 우리은행과 경영정상화계획 이행을 위한 약정을 체결하였습니다. 약정의 주요 내용은 다음과 같습니다.</p> <p>(4-1) 금융조건 재조정</p> <p>(4-1-1) 기존채권의 상환청구 유예 채권금융기관협의회에서 결의한 채권행사 유예대상인 채권에 대하여 2013년 12월 31일 까지 원금상환청구를 유예하였습니다. 또한, 해당 채권의 금리는 담보채권에 대하여 고정금리 연 3%로, 무담보채권에 대하여는 고정금리 연 1%로 조정하였습니다.</p> <p>(4-1-2) 신규자금지원 채권행사 유예기간까지 고정금리 연 7%의 조건으로 기업일반자금대출 1,666억원과 보증 한도 609억원을 신규자금으로 지원하기로 하였습니다.</p> <p>(4-2) PF사업장 사업추진방향 및 보증채무이행 청구권의 재조정 각 PF사업장에 대해 연결기업의 추가 자금부담이 발생하지 않는 것을 전제로 하여, 각 사업장별 대출채권 금융기관이 시행사 및 시공사와 협의하여 사업추진방향을 결정하고 결정된 방안에 따라 채권재조정 및 정상화지원방안을 마련하기로 하였습니다. 또한, 금융기관의 연결기업에 대한 보증채무이행청구권은 Workout 종료시 또는 사업장 매각 등으로 연결기업의 지급보증이 해소되는 시점까지 유예하였습니다.</p> <p>(4-3) 자구계획의 수립 연결기업은 경영정상화계획을 이행하기 위한 인력감축에 따른 인건비 절감, 경비 및 일반관리비 절감, 대주주 및 계열주 지원 및 자산매각 등 자구계획을 수립하여 추진하기로 하였습니다.</p> <p>(4-4) 자금관리단의 파견 채권금융기관협의회는 주채권은행에서 연결기업에 자금관리단을 파견하여 자금관리 업무를 관리 및 감독하며, 정기적으로 주채권은행에게 보고하도록 결정하였습니다.</p> <p>(4-5) 약정의 불이행 등 상기와 같이 연결기업은 경영정상화계획의 이행을 위한 약정을 체결하였습니다. 이에 따라 연결기업은 경영정상화계획의 이행을 위한 약정서에 포함된 사항을 준수하여야 하며, 약정사항을 이행하지 아니하였을 경우, 신규여신 지원 및 금융조건 완화 중단, 기 취급여신의 기한이익 상실 및 회수, 상임위원의 일부 또는 전원 퇴임 요구, 자산매각 대상 자산의 일체의 임의 처분, 채권금융기관의 추가 손실 부담시 이에 대한 경제적인 배상 청구, 채권금융기관의 공동관리 중단 등의 조치가 취해질 수 있습니다. 이러한 조치가 취해졌을 경우 재무제표에 미치는 영향을 현재로서는 알 수 없으며 연결기업의 재무제표에는 이러한 영향이 반영되어 있지 않습니다.</p>

사업 연도	특기 사항																																									
	<p>(5) 보고기간 후 사건</p> <p>(5-1) 무상감자 지배기업은 2012년 1월 19일자 임시주주총회에서 대주주 보유주식 보통주 100주를 1주로 병합 및 대주주이외의 자 보유주식 보통주 10주를 1주로 병합하는 방법으로 감자를 결의하는 안건을 승인하였으며 이에 따라 2012년 2월 21일을 기준으로 하여 감자가 완료되었습니다. 지배기업의 감자 후 자본금은 11,019백만원이며 자본금 감소금액 162,039백만원이 감자차익으로 처리되었습니다.</p> <p>한편, 상기 무상감자와 관련하여 당사의 미행사된 신주인수권부사채의 신주인수권의 행사 가격이 아래와 같이 조정되었으며, 그 내역은 다음과 같습니다.</p> <table border="1" data-bbox="435 651 1289 772"> <thead> <tr> <th>구 분</th> <th>감자전</th> <th>감자후</th> </tr> </thead> <tbody> <tr> <td>행사가격</td> <td>6,700원</td> <td>67,000원</td> </tr> <tr> <td>행사로 발행될 보통주식수</td> <td>14,311,195주</td> <td>1,431,119주</td> </tr> </tbody> </table> <p>(5-2) 출자전환 및 유상증자 지배기업은 2012년 2월 23일 이사회 결의를 통해 제3자배정증자방식으로 채권금융기관 등과 채무의 출자전환 및 현금납입에 의한 유상증자를 결정하였으며, 각 대상자별 세부 내역은 다음과 같습니다.</p> <p style="text-align: right;">(금액단위: 천원)</p> <table border="1" data-bbox="435 1021 1289 1344"> <thead> <tr> <th>제3자배정 대상자</th> <th>납입방법</th> <th>증자금액</th> <th>발행주식수</th> </tr> </thead> <tbody> <tr> <td>77회 신주인수권부사채보유자</td> <td>출자전환</td> <td>35,286,450</td> <td>4,704,860</td> </tr> <tr> <td>상거래채권자</td> <td>출자전환</td> <td>5,721,975</td> <td>762,930</td> </tr> <tr> <td>임직원</td> <td>출자전환</td> <td>9,115,552</td> <td>1,215,407</td> </tr> <tr> <td>채권금융기관 (주1)</td> <td>출자전환</td> <td>103,108,464</td> <td>7,637,664</td> </tr> <tr> <td>계열사(출자전환) (주1)</td> <td>출자전환</td> <td>8,908,623</td> <td>659,898</td> </tr> <tr> <td>최대주주 등 계열사 (주1)</td> <td>현금납입</td> <td>21,640,014</td> <td>1,602,964</td> </tr> <tr> <td>합 계</td> <td></td> <td>183,781,079</td> <td>16,583,723</td> </tr> </tbody> </table> <p>(주1) 채권금융기관 및 계열사에 배정된 주식의 경우에는 2013년 3월31일 까지 보호예수로 인하여 처분이 제한되어있습니다.</p>	구 분	감자전	감자후	행사가격	6,700원	67,000원	행사로 발행될 보통주식수	14,311,195주	1,431,119주	제3자배정 대상자	납입방법	증자금액	발행주식수	77회 신주인수권부사채보유자	출자전환	35,286,450	4,704,860	상거래채권자	출자전환	5,721,975	762,930	임직원	출자전환	9,115,552	1,215,407	채권금융기관 (주1)	출자전환	103,108,464	7,637,664	계열사(출자전환) (주1)	출자전환	8,908,623	659,898	최대주주 등 계열사 (주1)	현금납입	21,640,014	1,602,964	합 계		183,781,079	16,583,723
구 분	감자전	감자후																																								
행사가격	6,700원	67,000원																																								
행사로 발행될 보통주식수	14,311,195주	1,431,119주																																								
제3자배정 대상자	납입방법	증자금액	발행주식수																																							
77회 신주인수권부사채보유자	출자전환	35,286,450	4,704,860																																							
상거래채권자	출자전환	5,721,975	762,930																																							
임직원	출자전환	9,115,552	1,215,407																																							
채권금융기관 (주1)	출자전환	103,108,464	7,637,664																																							
계열사(출자전환) (주1)	출자전환	8,908,623	659,898																																							
최대주주 등 계열사 (주1)	현금납입	21,640,014	1,602,964																																							
합 계		183,781,079	16,583,723																																							
제 57 기	<p>(1) 계류중인 소송사건 보고기간종료일 현재 당사가 피고로서 계류중인 소송사건은 손해배상청구 소송 등 21건으로 소송가액은 52,347백만원입니다. 보고기간종료일 현재 패소할 가능성이 매우 높은 소송건에 대한 기타충당부채 계상액 1,926백만원을 제외한 기타 소송사건의 경우 최종재판결과를 현재로서는 예측할 수 없으며, 소송의 결과로 초래될 수 있는 손실에 대한 충당부채를 계상하지 아니하였습니다.</p> <p>(2) 채권은행 등의 관리절차 개시 당사는 국내 주택시장의 침체로 인한 공사미수금의 증가 및 프로젝트파이낸싱 대출에 대한 지급보증에 의한 유동성 위기에 직면함에 따라, 당사의 주채권은행 등 채권금융기관은</p>																																									

사업연도	특기사항
	<p>기업구조조정촉진법에 의거 2010년 7월 5일에 협의회를 개최하여 채권금융기관 공동관리절차의 개시를 승인하였습니다. 이에 따라 채권금융기관협의회 결의를 통하여 채권금융기관협의회 구성 및 운영, 채권행사 유예대상 채권 범위 및 유예기간 결정, 외부 전문기관의 선정 등이 가결되어 Workout 개시가 결정되었으며, 2010년 10월 28일 채권금융기관협의회 주채권은행인 우리은행과 경영정상화계획 이행을 위한 약정을 체결하였습니다. 약정의 주요 내용은 다음과 같습니다.</p> <p>(2-1) 금융조건 재조정</p> <p>(2-1-1) 기존채권의 상환청구 유예 채권금융기관협의회에서 결의한 채권행사 유예대상인 채권에 대하여 2013년 12월 31일 까지 원금상환청구를 유예하였습니다. 또한, 해당 채권의 금리는 담보채권에 대하여 고정금리 연 3%로, 무담보채권에 대하여는 고정금리 연 1%로 조정하였습니다. 당사는 이러한 채무의 만기연장 및 이자율의 조정으로 인한 당기중 채무조정이익 30,791백만원을 영업외수익으로 계상하였습니다.</p> <p>(2-1-2) 신규자금지원 채권행사 유예기간까지 고정금리 연 7%의 조건으로 기업일반자금대출 1,666억원과보증 한도 609억원을 신규자금으로 지원하기로 하였습니다.</p>
제 56 기	<p>(1) 계류중인 소송사건 보고기간중료일 현재 당사가 피고로서 계류중인 소송사건은 손해배상청구 소송 등 17건으로 소송가액은 53,204백만원입니다. 당기말 현재 패소할 가능성이 매우 높은 소송건에 대한 기타충당부채 계상액 487백만원을 제외한 기타 소송사건의 경우 최종재판결과를 현재로서는 예측할 수 없으며, 소송의 결과로 초래될 수 있는 손실에 대한 충당부채를 계상하지 아니하였습니다.</p> <p>(2) 전임 대표이사 횡령사건 당사는 전임 대표이사 횡령사건과 관련하여 장기성미수금으로 계상된 거래처 대여금 등의 횡령금액에 대하여 전액 대손충당금을 계상하고 있습니다. 또한, 횡령금액에대한 세무 처리는 보고기간중료일 현재로서는 알 수가 없으므로 이러한 불확실성으로인하여 발생가능한 조정사항을 재무제표에 반영하고 있지 않습니다.</p>

2. 최근 3사업연도의 외부감사인에게 지급한 보수 등에 관한 사항

가. 감사용역계약 체결현황

(단위 :천원)

사업연도	감사인	내 용	보수	총소요시간
제 58 기	한영회계법인	분·반기재무제표검토, 개별 및 연결재무제표 등에 관한 감사	195,000	2,700
제 57 기	한영회계법인	분·반기재무제표검토, 개별 및 연결재무제표 등에 관한 감사	230,000	2,150

사업연도	감사인	내 용	보수	총소요시간
제 56 기	한영회계법인	분·반기재무제표검토, 개별 및 연결재무제표 등에 관한 감사	230,000	2,335

<제58기 감사일정>

구 분	감 사 기 간
1분기	2011. 4.29 ~ 2011. 5. 4
반기	2011. 7.25 ~ 2011. 7.29
3분기	2011.10.31 ~ 2011.11. 4
중간	2011.12.12 ~ 2011.12.16
감사(개별)	2012. 2.20 ~ 2012. 3. 9
감사(연결)	2012. 2.20 ~ 2012. 3. 9

나. 외부감사인과의 비감사용역계약 체결현황

(단위 :천원)

사업연도	계약체결일	용역내용	용역수행기간	보수	비고
제 58 기					
제 57 기					
제 56 기	2009.11.04	IFRS 도입을 위한 자문용역	2009.11.05 ~2010.11.30	25,000	

3. 내부통제에 관한 사항

당사는 내부감사를 위하여 회계에 관한 장부와 관계서류를 열람하고 재무제표 및 동부속명세서에 대하여도 면밀히 검토하였습니다. 감사를 실시함에 있어서 필요하다고 인정되는 경우, 대조, 실사, 입회, 조회, 기타 적절한 감사절차를 적용하여 조사하였습니다.

업무감사를 위하여 이사회 및 기타 중요한 회의에 출석하여 필요하다고 인정되는 경우, 이사로부터 영업에 관한 보고를 받았으며, 중요한 업무에 관한 서류를 열람하고 그 내용을 세밀히 검토하는 등 적절한 방법을 사용하여 조사하였습니다

또한, 당사의 외부회계법인인 한영회계법인이 제출한 58기 감사보고서상 내부회계

관리제도 운영실태 평가보고서에서 "2011년 12월 31일 현재 내부회계관리제도 운영 실태 평가결과, 2011년 12월31일 현재 당사의 내부회계관리제도는 내부회계관리제도 모범기준에 근거하여 볼 때, 중요성의 관점에서 효과적으로 설계되어 운영되고 있다고 판단된다"고 기술하고 있습니다.

V. 이사의 경영진단 및 분석의견

VI. 이사회 등 회사의 기관 및 계열회사에 관한 사항

1. 이사회에 관한 사항

(1) 이사회에 관한 사항

(가) 이사회에 관한 내용

- 법령 또는 정관이 정하는 사항, 주주총회로부터 위임받은 사항, 회사 경영의 기본방침 및 업무집행에 관한 주요 사항에 대한 심의 의결

(나) 이사후보의 인적사항에 관한 주총 전 공시여부 및 주주의 추천여부

- 관련공시일 : 2010년 3월 11일, 2011년 3월 9일

- 이사회추천

(다) 사외이사후보추천위원회 설치 및 구성 현황

- 해당사항 없습니다.

(라) 사외이사 현황

성명	주요경력	최대주주등과의 이해관계	대내외 교육 참여현황	비고
정현가	남우진흥 대표이사	-	-	-
정태진	산업은행 기업금융1실장	-	-	-
임창순	우리은행본부장	-	-	-

(2) 이사회에 관한 사항

(가) 이사회 운영규정의 주요내용

① 구성 : 이사전원 (사외이사 포함)

② 기능 : 법령 또는 정관이 정하는 사항, 주주총회로부터 위임받은 사항, 회사 경영의 기본방침 및 업무집행에 관한 중요 사항에 대한 심의 의결

③ 의장 : 대표이사. 단 대표이사 결원 또는 유고시 부사장, 전무, 상무이사

④ 주요 부의 사항

- 주주총회의 소집과 그 부의 안건에 관한 사항

- 지배인의 선임 및 해임

- 지점의 설치, 이전, 폐지
- 대표이사의 선임, 해임 및 공동대표의 결정
- 신주발행 사항에 관한 결정
- 신주의 할당 기일의 결정
- 준비금의 자본 전입
- 사채의 모집
- 재무제표의 사전승인
- 내부회계 관리규정의 제정 및 개정에 관한 사항
- 조직 개편 및 인사, 투자 및 자산 처분 등 회사 경영의 중요 사항에 대한 결정

⑤ 이사회회의 종류 : 정기이사회, 임시이사회

- 정기이사회 : 매월 마지막주 수요일
- 임시이사회 : 필요시 수시 모집

(나) 이사회회의 주요활동내역

회차	개최일자	의안 내용	가결 여부
1	2011.01.10	개성공단 현지법인 출자금 증액의 건 문화동2차 대출조건변경 및 기한연장 동의의 건	의결 의결
2	2011.01.26	2010년 재무제표 승인의 건	의결
3	2011.02.25	덕명동 중도금대출 만기연장 연대보증의 건	의결
4	2011.03.07	계양2차 주택사업자금대출 만기연장 연대보증의 건	의결
5	2011.03.09	57기 정기주주총회 소집결정에 관한 건 57기 정기주주총회 상정안건 승인의 건	의결 의결
6	2011.03.18	인천청라 PF대출 조건 변경의 건	의결
7	2011.03.22	광주운남동 대출 만기연장 연대보증의 건 계양1차외 2개 사업장 ABL 연장 연대보증의 건 내부회계관리제도 운영실태 및 평가 보고의 건	의결 의결 의결
8	2011.03.24	미단시티 외국인학교 사업비 대여의 건	의결
9	2011.04.12	아부다비 지사장 변경의 건 아부다비지사 계좌 수임권자 변경의 건(First Gulf Bank) 아부다비지사 계좌 수임권자 변경의 건(HSBC Bank)	의결 의결 의결
10	2011.04.15	괴산군 하수관거 임대형 민자사업 계약의 건	의결
11	2011.04.20	청주사천동 PF대출조건 변경의 건	의결

12	2011.04.25	제80회 무보증 사모사채 발행의 건	의결
13	2011.05.26	안양동삼 추가대출 연대보증 부담의 건 약정 사유 발생시 시공권 포기 및 양도의 건	의결 의결
14	2011.06.08	계양2차 주택사업자금대출 만기연장 연대보증의 건 탄자니아 지사설립/등록의 건	의결 의결
15	2011.06.20	인천청라 PF대출 만기연장 연대보증의 건	의결
16	2011.06.23	신규자금지원 관련 담보교체의 건	의결
17	2011.06.28	터키 유라시아 터널 프로젝트 매각의 건	의결
18	2011.06.29	덕명동 중도금대출 만기연장 연대보증의 건	의결
19	2011.07.06	본점 이전의 건 지배인을 둔 장소 변경의 건	의결 의결
20	2011.08.17	대전덕명동 PF대출 만기연장 연대보증의 건	의결
21	2011.08.19	건설공제조합 한도 거래약정 체결의 건	의결
22	2011.09.08	계양2차 PF대출 만기연장 연대보증의 건	의결
23	2011.09.21	광주운남동 PF대출 만기연장 연대보증의 건	의결
24	2011.09.30	덕명동 중도금대출 만기연장 연대보증의 건	의결
25	2011.10.19	하노이고속도로 10공구 선수금증액 보증서 발급의 건	의결
26	2011.11.01	평택당진항양곡부두(주) 보유주식 매각의 건 필리핀 도로공사 Bid Bond(입찰보증) 발급의 건	의결 의결
27	2011.11.03	우리은행 차입에 관한 건 제주엔바이로(주) 추가출자의 건	의결 의결
28	2011.11.07	자양동 PF대출 만기연장 연대보증의 건	의결
29	2011.11.10	대전 문화동2차 추가대출 120억원 담보제공의 건	의결
30	2011.11.25	자본감소 승인의 건 임시주주총회 소집 승인의 건	의결 의결
31	2011.12.02	엔벤 라오까이 철도 개량공사 2공구 AP, P-Bond 발행의 건	의결
32	2011.12.27	대전 덕명동 환지담보대출 만기연장 연대보증의 건	의결
33	2011.12.28	임시주주총회 개최(소집결정)에 관한 건 임시주주총회 상정안건에 관한 건	의결 의결

(다) 이사회에서의 사외이사의 주요 활동내역

회차	개최일자	의안 내용	사외이사 참석인원
----	------	-------	--------------

1	2011.01.10	개성공단 현지법인 출자금 증액의 건 문화동2차 대출조건변경 및 기한연장 동의의 건	1명중 0명 1명중 0명
2	2011.01.26	2010년 재무제표 승인의 건	1명중 0명
3	2011.02.25	덕명동 중도금대출 만기연장 연대보증의 건	1명중 0명
4	2011.03.07	계양2차 주택사업자금대출 만기연장 연대보증의 건	1명중 0명
5	2011.03.09	57기 정기주주총회 소집결정에 관한 건 57기 정기주주총회 상정안건 승인의 건	1명중 0명 1명중 0명
6	2011.03.18	인천청라 PF대출 조건 변경의 건	1명중 0명
7	2011.03.22	광주운남동 대출 만기연장 연대보증의 건 계양1차외 2개 사업장 ABL 연장 연대보증의 건 내부회계관리제도 운영실태 및 평가 보고의 건	1명중 0명 1명중 0명 1명중 0명
8	2011.03.24	미단시티 외국인학교 사업비 대여의 건	1명중 0명
9	2011.04.12	아부다비 지사장 변경의 건 아부다비지사 계좌 수임권자 변경의 건(First Gulf Bank) 아부다비지사 계좌 수임권자 변경의 건(HSBC Bank)	3명중 3명 3명중 3명 3명중 3명
10	2011.04.15	괴산군 하수관거 임대형 민자사업 계약의 건	3명중 3명
11	2011.04.20	청주사천동 PF대출조건 변경의 건	3명중 3명
12	2011.04.25	제80회 무보증 사모사채 발행의 건	3명중 3명
13	2011.05.26	안양동삼 추가대출 연대보증 부담의 건 약정 사유 발생시 시공권 포기 및 양도의 건	3명중 3명 3명중 3명
14	2011.06.08	계양2차 주택사업자금대출 만기연장 연대보증의 건 탄자니아 지사설립/등록의 건	3명중 3명 3명중 3명
15	2011.06.20	인천청라 PF대출 만기연장 연대보증의 건	3명중 3명
16	2011.06.23	신규자금지원 관련 담보교체의 건	3명중 3명
17	2011.06.28	터키 유라시아 터널 프로젝트 매각의 건	3명중 3명
18	2011.06.29	덕명동 중도금대출 만기연장 연대보증의 건	3명중 3명
19	2011.07.06	본점 이전의 건 지배인을 둔 장소 변경의 건	3명중 3명 3명중 3명
20	2011.08.17	대전덕명동 PF대출 만기연장 연대보증의 건	3명중 3명
21	2011.08.19	건설공제조합 한도 거래약정 체결의 건	3명중 3명
22	2011.09.08	계양2차 PF대출 만기연장 연대보증의 건	3명중 3명
23	2011.09.21	광주운남동 PF대출 만기연장 연대보증의 건	3명중 3명
24	2011.09.30	덕명동 중도금대출 만기연장 연대보증의 건	3명중 3명
25	2011.10.19	하노이고속도로 10공구 선수금증액 보증서 발급의 건	3명중 3명
26	2011.11.01	평택당진항양곡부두(주) 보유주식 매각의 건 필리핀 도로공사 Bid Bond(입찰보증) 발급의 건	3명중 3명 3명중 3명
27	2011.11.03	우리은행 차입에 관한 건 제주엔바이오(주) 추가출자의 건	3명중 3명 3명중 2명
28	2011.11.07	자양동 PF대출 만기연장 연대보증의 건	3명중 3명

29	2011.11.10	대전 문화동2차 추가대출 120억원 담보제공의 건	3명중 3명
30	2011.11.25	자본감소 승인의 건 임시주주총회 소집 승인의 건	3명중 3명 3명중 3명
31	2011.12.02	엔벤 라오까이 철도 개량공사 2공구 AP, P-Bond 발행의 건	3명중 3명
32	2011.12.27	대전 덕명동 한지담보대출 만기연장 연대보증의 건	3명중 3명
33	2011.12.28	임시주주총회 개최(소집결정)에 관한 건 임시주주총회 상정안건에 관한 건	3명중 2명 3명중 2명

(라) 이사회내의 위원회 구성현황 및 활동내역

- 해당사항 없습니다.

2. 감사제도에 관한 사항

1) 감사기구 관련 사항

(가) 감사위원회(감사) 설치여부, 구성방법 등

- 상근감사 1명

(나) 감사위원회(감사)의 감사업무에 필요한 경영정보접근을 위한 내부장치 마련 여부

당사는 감사의 실질적인 감사권 행사를 보장하기 위하여 각종 계약관계 등은 감사실의 합의를 보도록 내부규정이 마련되어 있습니다.

① 상근감사 업무처리 기준 제정 운영

- 사전 보고사항

- . 관련 법 및 정관 등에 의한 감사의 권한 및 의무 관련 사항
- . 이사회 결의를 요하는 사항
- . 이사회 및 투자심의 위원회 등 주요 결의 사항의 추진 사항 중 주요 사항
- . 회사 주요 지출 관련 사항 등

- 사후 보고사항

- . 분기별 경영실적 보고
- . 중대재해 발생 보고

- . 수주 보고
- . 기타 중요 사항 보고
- ② 정기이사회 참석 제도화(이사회 운영규정 명시)

(2) 감사위원회(감사)의 주요활동내역

회차	개최일자	의안 내용	가결 여부
1	2011.03.22	광주운남동 대출 만기연장 연대보증의 건 계양1차외 2개 사업장 ABL 연장 연대보증의 건 내부회계관리제도 운영실태 및 평가 보고의 건	의결 의결 의결
2	2011.04.12	아부다비 지사장 변경의 건 아부다비지사 계좌 수임권자 변경의 건(First Gulf Bank) 아부다비지사 계좌 수임권자 변경의 건(HSBC Bank)	의결 의결 의결
3	2011.04.15	괴산군 하수관거 임대형 민자사업 계약의 건	의결
4	2011.04.20	청주사천동 PF대출조건 변경의 건	의결
5	2011.04.25	제80회 무보증 사모사채 발행의 건	의결
6	2011.05.26	안양동삼 추가대출 연대보증 부담의 건 약정 사유 발생시 시공권 포기 및 양도의 건	의결 의결
7	2011.06.08	계양2차 주택사업자금대출 만기연장 연대보증의 건 탄자니아 지사설립/등록의 건	의결 의결
8	2011.06.20	인천청라 PF대출 만기연장 연대보증의 건	의결
9	2011.06.23	신규자금지원 관련 담보교체의 건	의결
10	2011.06.28	터키 유라시아 터널 프로젝트 매각의 건	의결
11	2011.06.29	덕명동 중도금대출 만기연장 연대보증의 건	의결
12	2011.07.06	본점 이전의 건 지배인을 둔 장소 변경의 건	의결 의결
13	2011.08.17	대전덕명동 PF대출 만기연장 연대보증의 건	의결
14	2011.08.19	건설공제조합 한도 거래약정 체결의 건	의결
15	2011.09.08	계양2차 PF대출 만기연장 연대보증의 건	의결
16	2011.09.21	광주운남동 PF대출 만기연장 연대보증의 건	의결
17	2011.09.30	덕명동 중도금대출 만기연장 연대보증의 건	의결
18	2011.10.19	하노이고속도로 10공구 선수금증액 보증서 발급의 건	의결

19	2011.11.01	평택당진항양곡부두(주) 보유주식 매각의 건 필리핀 도로공사 Bid Bond(입찰보증) 발급의 건	의결 의결
20	2011.11.03	우리은행 차입에 관한 건 제주엔바이로(주) 추가출자의 건	의결 의결
21	2011.11.07	자양동 PF대출 만기연장 연대보증의 건	의결
22	2011.11.25	자본감소 승인의 건 임시주주총회 소집 승인의 건	의결 의결
23	2011.12.02	엔벤 라오까이 철도 개량공사 2공구 AP, P-Bond 발행의 건	의결
24	2011.12.27	대전 덕명동 환지담보대출 만기연장 연대보증의 건	의결
25	2011.12.28	임시주주총회 개최(소집결정)에 관한 건 임시주주총회 상정안건에 관한 건	의결 의결

3. 주주의 의결권 행사에 관한 사항

(1) 집중투표제의 채택여부

- 당사는 집중투표제를 채택하고 있지 않습니다.

(2) 서면투표제 또는 전자투표제의 채택여부

- 당사는 서면투표제 또는 전자투표제를 채택하고 있지 않습니다.

(3) 소수주주권의 행사여부

행사자	소수주주권	행사 사유	진행 경과	비 고
-	-	-	-	-

4. 계열회사 등의 현황

(1) 기업집단 명칭

- 대한전선그룹

※ 당사는 2008년 6월 2일부로 대한전선그룹의 계열회사로 편입되었습니다.

(2) 기업집단에 소속된 회사

상장여부	회사명	주업종
주권상장법인	대한전선(주) (주)티이씨앤코 남광토건(주) 대경기계기술	전력,통신케이블 등의 제조 및 판매 지주회사 건설업 증류기, 열교환기 및 가스발생기 제조업
소계	4개사	
코스닥상장법인	(주)옵토매직 알텍스	광섬유 제조 및 판매 통신케이블 등의 제조 및 판매
소계	3개사	
비상장법인	대청기업(주) (주)대한벌크터미널 한국산업투자(주) (주)대한리치 (주)삼양금속 (주)선운레이크밸리 티이씨네트웍스(주) 대한테크렌(주) 무주기업도시(주) TSC Company.,Ltd Taihan Global Holdings Skynetworks Standard Telecom Congo Taihan Global Canada 0769167BC.,Ltd Taihan Global Luxemburg Bulace Investment Limited 티이씨건설(주) Cherizon(Beijing),Ltd Silkroad Telecom Pte Ltd (주)티이씨앤알 판교생활대책용지개발제일차피에프브이(주) (주)알텍스네트웍스 (주)에스제이디 Aldex America, inc. Aldex Canada, inc. 티이씨미디어(주) 엔티개발제일차피에프브이(주) 독산복합시설개발제일차피에프브이(주) 괴산그린환경	부동산 임대업 보관 및 창고업 금융 관련 서비스업 통신 회선 임대업 무역업 골프장 운영업 홈네트워크 시스템 제조 및 판매업 태양광발전 관광, 레저등 전력,통신케이블 제조,판매 무역업 및 투자업 회선임대업 유선통신사업 호텔운영업 신탁 투자 및 무역 토지개발사업 일반건설업 및 준설업, 전기공사업 등 신약개발 및 연구, 용역서비스 투자 및 무역 부동산 임대, 매매, 컨설팅, 개발 상업시설개발, 분양사업 부동산개발 및 건설시행사업 LCD 도소매, 전자재 도소매 및 건축공사 미주지역 원재료(알루미늄스크랩) 공급 캐나다 부동산개발사업 통신, 인터넷, 미디어관련사업 주택건설사업 등 주택건설사업 등 종합건설업

	봉화솔라테크	전기장비 제조업
소계	31개사	
합계	37개사	

타법인출자 현황 (연결재무정보기준-관계기업투자)

(기준일 : 2011년 12월 31일)

(단위 : 천원, 주, %)

법인명	최초 취득 일자	출자 목적	최초취득 금액	기초잔액			증가(감소)			기말잔액			최근사업연도 재무현황		
				수량	지분율	장부 가액	취득(처분)		평가 손익	수량	지분율	장부 가액	총자산	당기 순손익	비고
							수량	금액							
괴산그린환경 (비상장)(주1)	-	사업	136,730	27,346	35.20	136,730	(27,346)	(136,730)	-	-	-	-	25,979,486	(1,073,025)	매도가능증권
NEC(비상장)	-	사업	105,323	11,250	45	47,776,944	-	-	(5,875,661)	11,250	45	41,901,283	163,889,459	(19,224,682)	관계기업
합계						47,913,674	(27,346)	(136,730)	(5,875,661)	11,250	45	41,901,283	189,868,945	(20,297,707)	

(주1) 당사는 괴산그린환경을 당기중에 26,064주(130,320천원)를 추가 취득하였으나 지분율이 35.20%→13.65%로 낮아짐에 따라 당기 중에 상기 관계기업투자에 대하여 유의적인 영향력을 상실함으로 판단하여 지분법적용투자주식에서 매도가능금융자산으로 장부가잔액을 전환하였습니다. 매도가능금융자산으로 분류됨에 따라 관계기업투자현황에서 기말 장부가액은 0이 되었습니다.

- 당기 사업보고서는 IFRS 연결재무정보를 기준으로 작성함에 따라, 종속기업인 남광엔케이(주)와 봉화솔라테크(주)는 제외하였습니다. 보고서 이용자의 편의를 위해

남광토건(주)개별 재무정보 기준의 종속기업및 관계기업투자 정보를 아래와 같이 작성하오니, 참고하시기 바랍니다.

타법인출자 현황 (개별재무정보기준-종속기업 및 관계기업투자)

(기준일: 2011년 12월 31일)

(단위: 천원, 주, %)

법인명	최초 취득 일자	출자 목적	최초취득 금액	기초잔액			증가(감소)			기말잔액			최근사업연도 재무현황		
				수량	지분율	장부 가액	취득(처분)		평가 손익	수량	지분율	장부 가액	총자산	당기 순손익	비고
							수량	금액							
남광엔케이(주) (비상장)	-	사업	17,078,868	2,800,000	100	15,943,491	60,000	332,609	-	2,860,000	100	16,276,100	16,720,261	(933,193)	종속기업
봉화태양광발전소(비상장)	-	사업	2,250,000	450,000	90	2,250,000	-	-	-	450,000	90	2,250,000	2,478,514	(1,131)	"
과산그린환경(비상장)	-	사업	136,730	27,346	35.20	136,730	(27,346)	(136,730)	-	-	-	-	25,979,486	(1,073,025)	매도가능 증권
NEC(비상장)	-	사업	105,323	11,250	45	36,655,538	-	-	-	11,250	45	36,655,538	163,889,459	(19,224,682)	관계기업
합계						54,985,759			-			55,181,638	209,067,720	(21,292,031)	

VII. 주주에 관한 사항

최대주주 및 특수관계인의 주식소유 현황

(기준일: 2011년 12월 31일)

(단위: 주, %)

성명	관계	주식의 종류	소유주식수(지분율)				비고
			기 초		기 말		
			주식수	지분율	주식수	지분율	
대한전선(주)	본인	보통주	8,244,776	23.82	8,244,776	23.82	-
(주)티이씨앤코	특수관계인	보통주	4,630,728	13.38	4,630,728	13.38	-
티이씨리딩스	특수관계인	보통주	326,313	0.94	326,313	0.94	-
한국산업투자	특수관계인	보통주	767,936	2.22	767,936	2.22	-
계		보통주	13,969,753	40.36	13,969,753	40.36	-
		우선주	0	0	0	0	-
		기 타	0	0	0	0	-

나. 최대주주 변동내역

최대주주 변동내역

(기준일: 2011년 12월 31일)

(단위: 주, %)

변동일	최대주주명	소유주식수	지분율	비고
2008년 04월 02일	(주)알덱스	7,056,363	32.07	-
2009년 08월 08일	(주)알덱스	8,451,446	24.86	-
2011년 12월 12일	대한전선(주)	13,969,753	40.36	-

다. 주식 소유현황

주식 소유현황

(기준일: 2011년 12월 31일)

(단위: 주)

구분	주주명	소유주식수	지분율	비고
5% 이상 주주	대한전선(주)	8,244,776	23.82	-
	(주)티이씨앤코	4,630,728	13.38	-
우리사주조합		0	0	-

라. 소액주주현황

소액주주현황

(기준일: 2011년 12월 31일)

(단위: 주)

구분	주주		보유주식		비고
	주주수	비율	주식수	비율	
소액주주	22433	99.9%	20,641,961	59.6%	-
전체	22441	100%	34,611,714	100%	-

2. 주식사무

정관상 신주인수권의 내용	<p>1. 이 회사의 주주는 주식발행에 있어서 그가 소유한 주식수에 비례하여 신주의 배정을 받을 권리를 가진다. 그러나 주주가 신주인수권을 포기 또는 상실하거나 신주배정에서 단주가 발생하는 경우에 그 처리방법은 이사회결의로 정한다.</p> <p>2. 제1항의 규정에도 불구하고 다음 각호의 경우에는 주주외의 자에게 이사회결의로 신주를 배정할 수 있다.</p> <p>(1) 자본시장과 금융투자업에 관한 법률 제 9조 및 119조의 규정에 의하여 신주를 모집하거나 인수인에게 인수하게 하는 경우</p> <p>(2) 자본시장과 금융투자업에 관한 법률 제 165조의 7의 규정에 의하여 우리사주조합원에게 신주를 우선 배정하는 경우</p> <p>(3) 자본시장과 금융투자업에 관한 법률 제 165조의 6의 규정에 의하여 이사회결의로 일반공모증자방식으로 신주를 발행하는 경우</p> <p>(4) 상법 제340조의 2 및 제 542조의 3의 규정에 의하여 주식매수선택권의 행사로 인하여 신주를 발행하는 경우</p> <p>(5) 회사가 긴급한 자금의 조달 또는 경영상 필요로 국내외 금융기관, 국내외 기관투자자(창투자, 신기술투자금융회사, 기업구조조정전문회사등 투자회사 포함), 관계회사 및 그 특수관계인 또는 개인투자자에게 신주를 배정하는 경우</p> <p>(6) 회사가 재무구조개선을 위하여 국내외 금융기관, 국내외 기관 투자자(창투자, 신기술투자금융회사, 기업구조조정전문회사 등 투자회사 포함), 관계회사 및 그 특수관계인 또는 개인투자자에게 신주를 배정하는 경우</p> <p>(7) 회사가 경영상 필요로 외국인투자촉진법에 의한 외국인투</p>
---------------	---

	자를 위하여 신주를 발행하는 경우 (8)국내외 금융기관의 차입금에 대해 출자전환하기 위하여 국내외 금융기관에게 신주를 발행하는 경우		
결산일	12월 31일	정기주주총회	3월중
주주명부폐쇄시기	매년 1월 1일부터 1월 31일까지		
주권의 종류	일주권, 오주권, 일십주권, 오십주권, 일백주권, 오백주권, 일천주권, 일만주권(8종)		
명의개서대리인	하나은행		
주주의 특전	-	공고게재신문	매일경제신문 한국경제신문

3. 최근 6개월 간의 주가 및 주식 거래실적

가. 국내증권시장

(단위 : 원, 천주)

종류		'11.07월	'11.08월	'11.09월	'11.10월	'11.11월	'11.12월
보통주	최 고	2,400	2,130	1,710	1,470	1,930	1,340
	최 저	1,955	1,355	1,210	1,120	1,075	900
월간거래량		7,626	4,217	2,371	2,595	23,954	22,953
우선주	최 고	-	-	-	-	-	-
	최 저	-	-	-	-	-	-
월간거래량		-	-	-	-	-	-

나. 해외증권시장

- 해당사항 없음

VIII. 임원 및 직원 등에 관한 사항

1. 임원 및 직원의 현황

1) 임원의 현황

임원 현황

(기준일 : 2011년 12월 31일)

(단위 : 주)

성명	출생년월	직위	등기임원 여부	상근 여부	담당 업무	주요경력	소유주식수		재직기간	임기 만료일
							보통주	우선주		
이동철	1959년 11월	대표이사	등기임원	상근	대표이사	남광토건	-	-	30년	2012년 정기주총
이홍선	1956년 09월	감사	등기임원	상근	감사	우리은행	-	-	1년	2014년 정기주총
정현가	1943년 01월	사외이사	등기임원	비상근	사외이사	농협중앙회	-	-	1년	2013년 정기주총
임창순	1955년 04월	사외이사	등기임원	비상근	사외이사	우리은행	-	-	1년	2013년 정기주총
정태진	1952년 03월	사외이사	등기임원	비상근	사외이사	산업은행	-	-	1년	2013년 정기주총
강호치	1962년 10월	상무	등기임원	상근	본부장	삼양금속			4년	2012년 정기주총
김병수	1956년 10월	상무	미등기임원	상근	실장	남광토건	-	-	27년	-
최병원	1955년 05월	상무	미등기임원	상근	담당임원	쌍용건설	-	-	6년	-
곽은구	1961년 12월	상무	미등기임원	상근	담당임원	경남기업	-	-	4년	-
김봉식	1956년 12월	상무	미등기임원	상근	담당임원	대우건설	-	-	6년	-
허철영	1958년 11월	상무	미등기임원	상근	담당임원	남광토건	-	-	28년	-
김건희	1963년 10월	상무	미등기임원	상근	담당임원	두산산업개발	-	-	4년	-
김희도	1963년 03월	상무	미등기임원	상근	담당임원	두산산업개발	-	-	4년	-
김상철	1957년 12월	상무	미등기임원	상근	담당임원	남광토건	-	-	16년	-
류승렬	1959년 08월	상무	미등기임원	상근	담당임원	SK건설	-	-	4년	-

(2) 직원의 현황

직원 현황

(기준일 : 2011년 12월 31일)

(단위 : 원)

사업부문	성별	직원 수				평균 근속연수	연간급여 총액	1인평균 급여액	비고
		정규직	계약직	기타	합계				
-	남	377	131	-	508	8.6	30,940,598,427	60,906,689	-
-	녀	15	34	-	49	3.2	1,488,083,707	30,369,055	-
합계		392	165	-	557	8.2	32,428,682,134	58,220,255	-

2. 임원의 보수 등

1. 주총승인금액

(단위 : 원)

구분	인원수	주총승인금액	비고
이사	5	1,300,000,000	
감사	1	150,000,000	

2. 지급금액

(단위 : 원)

구분	인원수	지급총액	1인당 평균 지급액	주식매수선택권의 공정가치 총액	비고
등기이사	2	206,749,930	103,374,965	-	-
사외이사	3	55,200,000	18,400,000	-	-
감사위원회 위원 또는 감사	1	76,666,630	76,666,630	-	-
계	6	338,616,560	56,436,093	-	-

IX. 이해관계자와의 거래내용

본 보고서 제출 기준일 현재 당사는 최대 주주 및 특수관계인과의 신용 공여 및 보증 등 신용 위험을 수반하는 거래가 이루어지지 않았으며, 당분기 및 전분기 중 특수관계자와의 주요거래 및 채권·채무의 내역은 다음과 같습니다.

- 연결기업에 속하지 아니하는 지배·종속회사간의 특수관계

회사명	지배회사	연결기업과의 관계
대한전선(주)	-	최대주주
(주)알텍스(주1)	대한전선(주)	기타의 특수관계자
NEC	-	지분법피투자회사
(주)티이씨앤코	대한전선(주)	기타의 특수관계자
(주)티이씨건설	대한전선(주)	기타의 특수관계자
(주)무주리조트	대한전선(주)	기타의 특수관계자

(주1) 당기 중 (주)알텍스는 기타의 특수관계자인 (주)티이씨앤코에 흡수합병되었습니다

- 연결기업에 속하지 아니하는 특수관계자와의 주요거래 및 채권·채무 잔액의 내역

(단위: 백만원)

회사명	매출 등		매입 등		채 권			채 무		
	당기	전기	당기	전기	당기말	전기말	전기초	당기말	전기말	전기초
대한전선(주)	-	-	4,037	998	774	-	-	6,478	5,535	520
(주)알텍스	-	-	-	-	-	-	-	-	136	302
NEC	-	-	7,521	6,265	8,143	15,574	10,942	5,756	43,635	30,642
(주)티이씨앤코	-	-	1,138	1,106	-	-	-	665	1,044	-
(주)티이씨건설	-	-	78	-	-	-	-	78	-	-
무주리조트	-	-	-	20	-	-	-	-	20	-
합 계	-	-	12,774	8,389	8,917	15,574	10,942	12,977	50,370	31,464

당기 중 지배기업 경영진에 대한 보상으로 단기급여 351백만원(전기: 525백만원)과 퇴직급여 6백만원(전기: 30백만원)을 당기 비용으로 반영하였습니다. 상기 주요경영진은 당사의 활동의 계획, 운영, 통제에 대한 중요한 권한과 책임을 가진 등기임원들로 구성되어 있습니다.

X. 그 밖에 투자자 보호를 위하여 필요한 사항

1. 주요경영사항신고내용의 진행상황 등

2010.04.07	단일판매·공급계약 체결	베트남 하노이-하이퐁 고속도로 2공구
2010.04.07	기타 주요경영사항(자율공시)	금강살리기사업 강경지구 제3공구 낙찰자 선정
2010.04.13	단일판매·공급계약 체결	금강살리기사업 강경지구 제3공구
2010.05.20	최대주주 등 소유주식변동신고서	최대주주등의 소유주식 24.86% → 40.44%
2010.06.28	단일판매·공급계약 체결(자진공시)	적도기니 복합시설건축물 공사 수주2010.06
2010.06.29	기타 주요경영사항(자율공시)	채권금융기관 워크아웃 신청
2010.07.05	주요사항보고서	채권은행등의 관리절차 개시
2010.08.05	단기차입금증가결정	기업개선작업 추진기업에 대한 신규자금 지원(471억원)
2010.10.29	경영정상화계획의 이행약정 체결	채권은행단과의 경영정상화계획의 이행약정 체결
2010.11.02	단기차입금증가결정	기업개선작업 추진기업에 대한 신규자금 지원(366억원)
2011.01.11	단일판매·공급계약 체결	성남여수 B-1BL 아파트건설공사 3공구
2011.04.22	사채원리금 미지급 발생	77회 신주인수권부사채 미지급 발생(75.7억원)
2011.05.27	단일판매·공급계약 체결	수서-평택 수도권 고속철도 9공구(551.8억원)
2011.11.16	단일판매·공급계약 체결	미단외국인학교 건립사업(878.4억원)
2011.11.25	감자결정	2012.02.21 기준 대주주 100:1, 일반 및 소액주주 10:1 감자 실시
2011.12.13	단일판매·공급계약 체결	고속국도 제1호선 언양~영천간 확장공사 제6공구(427.9억원)

2. 주주총회의사록 요약

주총일자	안 건	결 의 내 용	비 고
제58기 주주총회 (2012.03.29)	제1호 의안: 제58기(2011.1.1~2011.12.31) 대차대조표·손익계산서 및 결손금 처리계산 서 승인의 건 제2호 의안: 정관 이리부 변경의 건 제3호 의안: 이사 선임의 건 제4호 의안: 이사 보수한도액 승인의 건 제5호 의안: 감사 보수한도액 승인의 건	원안대로 가결	-
제57기	제1호 의안: 제57기(2010.1.1~2010.12.31)	원안대로 가결	-

주총일자	안 건	결 의 내 용	비 고
주주총회 (2011.03.25)	대차대조표·손익계산서 및 결손금처리 계산서 승인의 건 제2호 의안: 정관 변경의 건 제3호 의안: 이사 선임의 건 제4호 의안: 감사 선임의 건 제5호 의안: 이사 보수한도액 승인의 건 제6호 의안: 감사 보수한도액 승인의 건		

3. 우발채무

가. 중요한 소송사건 등

유가증권신고서 제출일 현재 당사가 피고로서 계류중인 소송사건은 당산철교 손해배상 피청구사건 외 24건으로 소송가액은 17,948백만원이며, 소송사건의 내역은 다음과 같습니다.

(2011. 12. 31. 기준, 단위 : 천원)

구분	원고	피고	청구금액	진행내용	비고
손해배상(기)	서울지하철공사	남광토건 외4	3,383,412	항소심 원고일부승소 당사 항소	
손해배상(기)	오남쌍용스윗닷홈 입주자대표회의	남광토건 외1	1,576,631	항소심 진행중	
손해배상(기)	동백하우스토리 입주자대표회의	남광토건 외2	584,969	1심 원고일부승소 당사 항소	
하자보수 보증금등	아음동스윗닷홈 입주자대표회의	남광토건 외1	101,000 (우선청구금)	1심 진행중	
하자보수 보증금	민속마을쌍용아파트 입주자대표회의	대한주택보증 주식회사 (당사 보조참가)	101,000 (우선청구금)	1심 진행중	
손해배상(기)	럭키설악타운1차 입주자대표회의	남광토건 외1	150,000	1심 진행중	
하자보수금등	동창원C하우스토리 입주자대표회의	남광토건 외2	101,000 (우선청구금)	1심 진행중	
하자보수금	김해진영코아루아파트 입주자대표회의	주식회사 한국토지신탁 외1	1,500,000 (우선청구금)	1심 진행중	

구분	원고	피고	청구금액	진행내용	비고
		(당사 보조참가)			
손해배상(기)	권자수	남광토건 외1	840,853	1심 진행중	
손해배상(기)	조효숙 외128	남광토건 외1	100,200 (우선청구금)	1심 진행중	
기성공사대금	주식회사 지아이블루	남광토건	761,000	1심 진행중	
손해배상(기)	백승울 외2 (선정당사자)	남광토건 외1	2,190,000 (우선청구금)	1심 진행중	
손해배상(기)	양철모 외1	남광토건 외3	280,413	항소심 진행중	
분담금	주식회사 한양	남광토건	985,967	1심 진행중	
손해배상(기)	주식회사 삼전토건	남광토건	1,168,240	항소심 진행중	
매매대금	신광재 외1	남광토건 외1	308,850	1심 진행중	
부당이득금 반환	김성호 외36	남광토건 외1	111,000 (우선청구금)	1심 진행중	
양수금	주식회사 하이우드	남광토건	210,329	1심 당사승소 원고 항소	
정산금	주식회사 제부공영	남광토건	114,327	1심 당사승소 원고 항소	
기타(금전)	황신자	남광토건	100,000	1심 진행중	
사채상환금	최재영	남광토건	493,823	1심 진행중	
신주인수권부 사채금	이병옥	남광토건	106,547	1심 진행중	
사채금	하주성 외5	남광토건	2,458,279	1심 진행중	
기타(금전)	홍미경	남광토건	100,000	1심 진행중	
대여금	임정례	남광토건	119,690	1심 진행중	

유가증권신고서 제출일 현재 당사가 원고로서 계류중인 소송사건은 신세계아파트리모델링 손해배상 청구사건 외 8건으로 소송가액은 10,986백만원이며, 소송사건의 내역은 다음과 같습니다.

(2011. 12. 31. 기준, 단위 : 천원)

구분	원고	피고	청구금액	진행내용	비고
손해배상	남광토건	신세계아파트 리모델링주택조합 외5	413,476	1심 진행중	

구분	원고	피고	청구금액	진행내용	비고
공사대금	남광토건	주식회사 바라크	148,760	1심 진행중	
대여금	남광토건	강남아파트재건축 정비사업조합 외6	1,962,912	1심 진행중	
대여금	남광토건	신당11구역재개발 정비사업조합 외6	1,337,547	1심 진행중	
대여금	남광토건	모래내시장 서중앙대시장 재개발조합 외8	3,724,061	1심 진행중	
공사대금	남광토건	프라임개발 주식회사	1,393,100	1심 진행중	
대여금	남광토건	신당9구역주택 재개발정비사업 조합설립추진위원회 외24	720,927	1심 진행중	
공사대금	남광토건	아트건설 주식회사	660,608	1심 진행중	
매매대금	남광토건	주식회사 벤트코리아	624,344	1심 진행중	

나. 견질 또는 담보용 어음·수표 현황

[구분 : 수표] / [2011.12.31 기준]

(단위 : 매, 원)

제출처	매수	금액	비고
은행	-	-	-
금융기관(은행제외)	-	-	-
법인	-	-	-
기타(개인)	-	-	-

[구분 : 어음] / [2011.12.31 기준]

(단위 : 매, 원)

제출처	매수	금액	비고
은행	1	-	-
금융기관(은행제외)	2	-	-
법인	8	-	-
기타(개인)	-	-	-

다. 채무보증현황

(2011년 12월 31일 현재)

(단위 : 백만원)

채 무 자	채 권 자	채무금액	채무보증금액	보증기간	비고
(주)유니온산업	미래상호저축은행	9,964	12,953	09.11~12.11	
천혜산업개발(주)	한국상호저축은행	233	303	09.07~10.10	
(주)원정산업개발	경기상호저축은행외	15,758	20,485	09.10~13.12	
(주)원정산업개발	프라임상호저축은행외	101	131	09.11~10.11	
(주)쓰리제이개발	국민은행	4,000	5,200	07.11~12.03	
이루개발(주)	교보생명	8,800	11,440	09.12~12.08	
이루개발(주)	서울상호저축은행	6,000	7,800	09.12~12.08	
정호하우징(주)	진흥상호저축은행외	29,700	41,580	08.10~12.12	
동삼아파트주택 재건축정비사업조합	국민은행	23,620	28,344	07.12~13.12	
(주)프라임이앤씨	농협	10,000	13,000	06.12~12.06	
(주)명관산업	삼성상호저축은행외	7,500	9,750	09.09~12.06	
(주)새날	농협중앙회외	740,000	962,000	06.10~14.12	
(주)명관산업	농협	140,000	182,000	09.08~12.06	
대구경북아파트주택 재건축정비사업조합	우리은행	11,148	13,377	07.02~13.12	
(주)흥덕산업	농협외	85,000	110,500	07.06~12.01	
진영씨앤케이(주)	산업은행	125,500	163,150	07.10~12.02	
별내아파트 수분양자외	농협외	220,338	281,842	04.02~12.12	중도금 보증
속초주공아파트 재건축조합외	농협외	2,444	3,085	07.12~12.03	이주비 보증
합 계		1,440,106	1,866,941		

라. 채무인수약정 현황

- 해당사항 없음

마. 기타의 우발부채 등

보고기간종료일 현재 연결기업이 타인을 위하여 지급보증을 제공한 내역은 다음과 같습니다.

(단위: 백만원)

회사명	보증내역	금 액
공사관련 지급보증:		
(주)대우건설	계약이행보증	570,439
경남기업(주)	계약이행보증	88,388
소 계		658,827
기타지급보증:		
국민은행 외	중도금 대출 지급보증	281,842
국민은행 외	이주비 대출 지급보증	3,085
농협 외	프로젝트파이낸싱 지급보증(주1)	1,582,014
소 계		1,866,941
합 계		2,525,768

보고기간종료일 현재 연결기업의 공사 등과 관련하여 타인으로부터 제공받은 지급보증의내역은 다음과 같습니다.

(단위: 천원)

회사명	보증내역	금 액
공사관련 지급보증:		
경남기업(주)	계약이행보증	699,333
(주)대우건설	계약이행보증	244,223
(주)쌍용건설	계약이행보증	16,293
소 계		959,849
기타지급보증:		
건설공제조합	계약이행보증 외	875,153
대한주택보증	하자보수보증 외	23,652
서울보증보험	공사이행보증 외	52,248
한국수출보험공사	계약이행보증 외	72,276
소 계		1,023,329
합 계		1,983,178

당사가 보증한 PF대출 잔액

(2011년 12월 31일 현재)

(단위 : 백만원)

총PF대출잔액	유형	금액	비고
1,217,324	ABS	-	-
	ABCP	-	-
	기타의 PF Loan	1,217,324	-

□ 대출 잔액 기준 상위 10개 PF현황

(2011년 12월 31일 현재)

(단위 : 백만원)

사업지역	채권기관 종류	대출금액	대출잔액	보증내역	대출기간	유형	비고
경기도	은행외	740,000	740,000	채무보증	06.10.27~14.12.31	기타Loan	-
경기도	은행	168,000	140,000	채무보증	09.08.31~12.06.13	기타Loan	-
경기도	은행외	127,000	125,500	채무보증	07.10.25~12.02.28	기타Loan	-
대전광역시	은행외	85,000	85,000	채무보증	07.06.04~12.01.03	기타Loan	-
대전광역시	저축은행	19,000	29,700	채무보증	08.10.24~12.12.31	기타Loan	-
경기도	은행	20,874	23,620	채무보증	07.12.26~13.12.26	기타Loan	-
경상남도	저축은행	33,853	15,859	채무보증	09.10.26~13.12.31	기타Loan	-
대전광역시	은행외	23,000	14,800	채무보증	09.12.28~12.08.28	기타Loan	-
대구광역시	은행	11,148	11,148	채무보증	07.02.01~13.12.31	기타Loan	-
충청북도	은행	23,500	10,000	채무보증	06.12.21~12.04.21	기타Loan	-

4. 제재현황

- 해당사항 없음

5. 결산일 이후에 발생한 중요사항

가. 자본금 감소

- 2012년 2월 21일을 기준으로 대주주는 액면가 5,000원의 보통주 100주를 액면가 5,000원의 보통주 1주로 병합, 소액주주 및 일반주주는 액면가 5,000원의 보통주 10주를 액면가 5,000원의 보통주 1주로 병합하였습니다.

나. 유상증자 결정

- 2012년 2월 23일 대주주, 채권금융기관 및 채권투자자 등을 대상으로 1,837억원

의 제3자배정 유상증자(출자전환)를 진행하였습니다.

6. 공모/사모 자금 사용 내역

가. 공모자금의 사용내역

(기준일 : 2011년 12월 31일)

(단위 : 백만원)

구분	납입일	납입금액	신고서상 자금사용 계획	실제 자금사용 현황	차이발생 사유 등
주권상장법인공모증자 (증권시장공모)	2009년 02월 26일	25,530	외상매입금 결제	외상매입금 결제	
주권상장법인공모증자 (증권시장공모)	2009년 06월 19일	85,860	외상매입금 결제 73-2회 무보증사채 상환	외상매입금 결제 73-2회 무보증사채 상환	
전환사채(신주인수권 부사채) 발행	2009년 10월 22일	100,000	외상매입금 결제 74회 무보증사채 상환 75회 무보증사채 상환 76-1회 무보증사채 상환	외상매입금 결제 74회 무보증사채 상환 75회 무보증사채 상환 76-1회 무보증사채 상환	

나. 사모자금의 사용내역

(기준일 : 2011년 12월 31일)

(단위 : 백만원)

구분	납입일	납입금액	자금사용 계획	실제 자금사용 현황	차이발생 사유 등
78회 무보증 사모사채	2010년 04월 26일	30,000	외상매입금 결제	외상매입금 결제	
79회 무보증 사모사채	2010년 11월 03일	23,300	외상매입금 결제	외상매입금 결제	
80회 무보증 사모사채	2011년 04월 25일	30,000	76-2회 무보증사채 상환	76-2회 무보증사채 상환	

외국지주회사의 자회사 현황

(기준일 : 2011년 12월 31일)

(단위 : 원)

구분	A지주회사	B법인	C법인	D법인	...	연결조정	연결 후 금액
매출액	-	-	-	-	-	(-)(-)	-
내부 매출액	(-)	(-)	(-)	(-)	(-)	-	-
순 매출액	-	-	-	-	-	-	-
영업손익	-	-	-	-	-	(-)	-

구분	A지주회사	B법인	C법인	D법인	...	연결조정	연결 후 금액
계속사업손익	-	-	-	-	-	(-)	-
당기순손익	-	-	-	-	-	(-)	-
자산총액	-	-	-	-	-	(-)	-
부채총액	-	-	-	-	-	(-)	-
자기자본	-	-	-	-	-	(-)	-
자본금	-	-	-	-	-	(-)	-
감사인	-	-	-	-	-	-	-
감사·검토 의견	-	-	-	-	-	-	-
비 고	-	-	-	-	-	-	-

XI. 재무제표 등

연결 재무상태표

제 58 기 2011.12.31 현재

제 57 기 2010.12.31 현재

제 57 기초 2010.01.01 현재

(단위 : 원)

	제 58 기	제 57 기	제 57 기초
자산			
비유동자산	216,806,276,478	230,746,979,659	258,878,637,394
유형자산	33,605,806,360	34,703,726,204	38,326,698,500
투자부동산	904,069,906	927,865,842	4,491,203,694
무형자산	11,754,301,269	12,136,013,791	14,058,876,274
관계기업투자	41,901,282,964	47,913,674,124	85,525,901,318
장기매출채권 및 기타비유동채권	21,853,280,147	32,460,529,524	48,747,794,681
기타비유동금융자산	44,355,698,499	45,961,270,081	44,438,967,233
장기성선급비용	2,902,408,552	3,700,493,187	4,718,900,739
이연법인세자산	59,529,428,781	52,943,406,906	18,570,294,955
유동자산	666,903,957,769	863,848,348,671	1,140,834,890,019
재고자산	19,322,216,746	21,764,894,568	39,848,979,105
매출채권 및 기타유동채권	263,629,407,843	440,610,051,324	427,861,020,746
미청공공사	199,355,303,479	224,232,675,732	308,127,465,281
단기금융자산	2,515,587,504	2,515,587,504	17,998,789,652
기타유동자산	95,044,566,789	101,261,248,816	233,793,536,147
당기법인세자산	50,324,702		
현금및현금성자산	86,986,550,706	73,463,890,727	113,205,099,088
자산총계	883,710,234,247	1,094,595,328,330	1,399,713,527,413
자본			
지배기업 소유지분 합계	(65,940,426,916)	95,178,788,856	278,040,876,889
자본금	173,058,570,000	173,058,570,000	170,001,410,000
자본잉여금	102,885,271,306	102,885,271,306	102,044,767,797
기타자본잉여금	(3,550,488,359)	(640,060,406)	2,952,097,999
이익잉여금(결손금)	(338,333,779,863)	(180,124,992,044)	3,042,601,093

	제 58 기	제 57 기	제 57 기초
비지배지분	247,851,362	247,964,463	248,027,458
자본총계	(65,692,575,554)	95,426,753,319	278,288,904,347
부채			
비유동부채	318,311,852,622	290,084,655,312	260,806,930,410
장기차입금	170,221,053,466	159,113,093,652	88,833,066,680
사채	73,812,374,734	70,452,484,619	29,705,020,033
신주인수권부사채			92,423,970,963
비유동충당부채	21,304,975,703	15,596,473,775	13,902,892,065
퇴직급여채무	8,021,245,285	7,093,840,714	4,321,118,511
기타비유동금융부채	44,952,203,434	37,828,762,552	31,620,862,158
유동부채	631,090,957,179	709,083,919,699	860,617,692,656
매입채무 및 기타유동채무	366,915,946,625	387,775,676,910	496,001,473,449
유동성장기부채	98,777,939,527	99,288,677,458	101,702,845,961
단기차입금	85,347,796,610	98,421,526,747	125,612,413,003
유동성하자보수충당부채	700,128,849	684,343,095	860,843,712
당기법인세부채			135,591,591
기타유동금융부채	12,111,738,043	20,982,312,523	25,292,542,185
선수금	52,158,191,748	19,609,766,910	6,689,295,043
초과청구공사	15,079,215,777	82,321,616,056	104,322,687,712
부채총계	949,402,809,801	999,168,575,011	1,121,424,623,066
자본과부채총계	883,710,234,247	1,094,595,328,330	1,399,713,527,413

연결 포괄손익계산서

제 58 기 2011.01.01 부터 2011.12.31 까지

제 57 기 2010.01.01 부터 2010.12.31 까지

(단위 : 원)

	제 58 기	제 57 기
수익(매출액)	672,858,228,709	690,215,402,456
매출원가	661,880,806,420	675,747,646,699
매출총이익	10,977,422,289	14,467,755,757
영업수익(비용)	(137,006,519,667)	(243,327,890,899)
판매비와관리비	(127,548,362,566)	(133,331,897,580)
기타수익	679,922,028	654,191,274

	제 58 기	제 57 기
기타비용	(10,138,079,129)	(110,650,184,593)
영업이익(손실)	(126,029,097,378)	(228,860,135,142)
영업외손익	(36,656,686,506)	12,619,517,446
금융수익	10,887,998,791	24,214,819,198
금융비용	(39,280,525,541)	(31,912,105,172)
투자손익	(8,651,106,808)	10,491,305,444
기타영업외손익	386,947,052	9,825,497,976
법인세비용차감전순손실	(162,685,783,884)	(216,240,617,696)
법인세이익	3,009,968,007	33,273,756,626
당기순이익(손실)	(159,675,815,877)	(182,966,861,070)
기타포괄손익	(1,443,512,996)	(3,792,953,467)
매도가능금융자산평가손익	123,632,215	569,679,833
지분법자본변동		(646,001,282)
부의지분법자본변동	2,164,847,606	(2,819,689,741)
해외사업장환산 외환차이	(5,198,907,774)	(696,147,215)
보험수리적손익	1,466,914,957	(200,795,062)
총포괄손익	(161,119,328,873)	(186,759,814,537)
당기순이익(손실)의 귀속		
지배기업의 소유주에게 귀속되는 당기순이익(손실)	(159,675,702,776)	(182,966,798,075)
비지배지분에 귀속되는 당기순이익(손실)	(113,101)	(62,995)

	제 58 기	제 57 기
포괄손익의 귀속		
포괄손익, 지배기업의 소유주에게 귀속되는 지분	(161,119,215,772)	(186,759,751,542)
포괄손익, 비지배지분	(113,101)	(62,995)
주당이익		
기본주당이익(손실)	(4,613)	(5,286)
희석주당이익(손실)	(4,613)	(5,286)

연결 자본변동표

제 58 기 2011.01.01 부터 2011.12.31 까지

제 57 기 2010.01.01 부터 2010.12.31 까지

(단위 : 원)

	자본						
	지배기업의 소유주에게 귀속되는 자본					비지배지분	자본 합계
	연결자본금	연결자본잉여금	연결기타잉여금	연결이익잉여금(결손금)	지배기업의 소유주에게 귀속되는 자본 합계		
2010.01.01 (기초자본)	170,001,410,000	102,044,767,797	2,952,097,999	3,042,601,093	278,040,876,889	248,027,458	278,288,904,347
당기순이익(손실)				(182,966,798,075)	(182,966,798,075)	(62,995)	(182,966,861,070)
보험수리적손익				(200,795,062)	(200,795,062)		(200,795,062)
신주인수권행사	3,057,160,000	840,503,509			3,897,663,509		3,897,663,509
매도가능금융자산 평							

		자본						비지배지분	자본 합계
		지배기업의 소유주에게 귀속되는 자본					지배기업의 소유주에게 귀속되는 자본 합계		
		연결자본금	연결자본잉여금	연결기타잉여금	연결이익잉여금(결손금)				
자본의 변동	가손익			569,679,833		569,679,833		569,679,833	
	지분법자본변동			(646,001,282)		(646,001,282)		(646,001,282)	
	부의지분법자본변동			(2,819,689,741)		(2,819,689,741)		(2,819,689,741)	
	해외사업환산손익			(696,147,215)		(696,147,215)		(696,147,215)	
	총포괄손실			(3,592,158,405)	(183,167,593,137)	(186,759,751,542)	(62,995)	95,426,753,319	
2010.12.31 (기말자본)		173,058,570,000	102,885,271,306	(640,060,406)	(180,124,992,044)	95,178,788,856	247,964,463	95,426,753,319	
2011.01.01 (기초자본)		173,058,570,000	102,885,271,306	(640,060,406)	(180,124,992,044)	95,178,788,856	247,964,463	95,426,753,319	
자본의 변동	당기순이익(손실)				(159,675,702,776)	(159,675,702,776)	(113,101)	(159,675,815,877)	
	보험수리적손익				1,466,914,957	1,466,914,957		1,466,914,957	
	신주인수권행사								
	매도가능금융자산 평가손익			123,632,215		123,632,215		123,632,215	
	지분법자본변동								
	부의지분법자본변동			2,164,847,606		2,164,847,606		2,164,847,606	
	해외사업환산손익			(5,198,907,774)		(5,198,907,774)		(5,198,907,774)	
	총포괄손실			(2,910,427,953)	(158,208,787,819)	(161,119,215,772)	(113,101)	(161,119,328,873)	
2011.12.31 (기말자본)		173,058,570,000	102,885,271,306	(3,550,488,359)	(338,333,779,863)	(65,940,426,916)	247,851,362	(65,692,575,554)	

연결 현금흐름표

제 58 기 2011.01.01 부터 2011.12.31 까지

제 57 기 2010.01.01 부터 2010.12.31 까지

(단위 : 원)

	제 58 기	제 57 기
영업활동현금흐름	48,986,979,234	(79,231,861,802)
당기순이익(손실)	(159,675,815,877)	(182,966,861,070)
비현금조정	149,126,620,655	160,800,526,641
퇴직급여	3,961,955,294	4,562,020,013
감가상각비	2,017,995,305	3,612,582,893
무형자산상각비	576,161,265	750,815,543
대손상각비	95,587,185,818	84,568,253,233
기타의대손상각비	2,653,159,516	108,505,975,904
외화환산손실	1,413,961,978	6,160,797,512
유형자산처분손실	347,221,992	18,486,033
매도가능금융자산손상차손		543,712,319
매도가능금융자산처분손실	141,218,883	187,504,249
관계기업투자주식처분손실		15,880,339,020
지분법손실	8,651,106,808	4,245,087,738
사업해지손실		17,230,995,473
하자보수충당부채전입	2,563,733,867	2,543,738,280
기타충당부채전입	7,137,697,621	2,125,722,656
유형자산처분이익	(51,113,884)	(13,418,783)
투자자산처분이익	(106,882,708)	(215,472,727)
지분법이익		(14,736,393,182)
외화환산이익	(627,414,407)	(7,987,408,586)
채무조정이익		(40,985,200,744)
하자보수충당부채환입	(521,925,436)	(621,139,551)
금융수익	(10,887,998,791)	(24,214,819,198)
금융비용	39,280,525,541	31,912,105,172
법인세이익	(3,009,968,007)	(33,273,756,626)
운전자본조정	64,221,747,518	(56,929,935,782)
매출채권 및 기타채권의 감소(증가)	86,418,349,807	(187,137,676,974)
기타유동자산의 감소(증가)	12,841,404,176	116,928,153,569
재고자산의 감소(증가)	2,442,677,822	18,084,084,537
미청구공사	24,877,372,253	83,894,789,549
장기성매출채권 및 기타비유동채권의 감소(증가)	3,787,844,687	(428,595,999)
장기선급비용의 감소(증가)	798,084,635	(3,700,493,187)
매입채무 및 기타채무의 증가(감소)	(22,268,644,895)	(70,725,171,548)

	제 58 기	제 57 기
선수금의 증가(감소)	32,542,000,402	12,920,471,867
초과청구공사	(67,242,400,279)	(22,001,071,656)
유동성하자보수충당부채	(3,402,847,683)	(1,845,158,135)
기타충당부채	(52,370,687)	(686,082,157)
해외사업환산손익	(5,365,833,198)	(186,458,272)
퇴직금의 지급	(1,153,889,522)	(2,046,727,376)
법인세납부(환급)	(4,685,573,062)	(135,591,591)
투자활동현금흐름	1,418,956,006	46,840,891,136
단기금융상품의 취득	(1,481,595,000)	(1,328,432,408)
단기금융상품의 처분	1,481,595,000	16,811,634,556
유형자산의 취득	(1,374,651,364)	(360,103,438)
유형자산의 처분	330,867,281	15,636,364
투자부동산의 처분		3,539,366,296
무형자산의 취득	(166,557,273)	(319,240,000)
무형자산의 처분		1,646,272,727
매도가능금융자산의 취득	(2,893,991,946)	(2,655,276,407)
매도가능금융자산의 처분	4,760,460,193	1,132,115,751
관계기업에 대한 투자자산의 처분		27,780,000,000
종속기업에 대한 투자자산의 취득		
이자수취	762,829,115	578,917,695
재무활동현금흐름	(37,054,557,691)	(8,272,885,950)
단기차입금의 증가		205,519,327,124
단기차입금의 상환	(8,165,100,000)	(232,710,213,380)
사채의 발행		51,014,840,028
장기차입금의 증가		95,886,567,382
신주인수권부채의 상환	(5,695,931,296)	(102,687,320,100)
전기유상증자비용전산		8,668,800
이자지급	(23,193,526,395)	(25,304,755,804)
환율변동효과 반영전 현금및현금성자산의 순증가(감소)	13,351,377,549	(40,663,856,616)
현금및현금성자산에 대한 환율변동효과	171,282,430	922,648,255
현금및현금성자산의순증가(감소)	13,522,659,979	(39,741,208,361)
기초현금및현금성자산	73,463,890,727	113,205,099,088
기말현금및현금성자산	86,986,550,706	73,463,890,727

재무상태표

제 58 기 2011.12.31 현재
 제 57 기 2010.12.31 현재
 제 57 기초 2010.01.01 현재

(단위 : 원)

	제 58 기	제 57 기	제 57 기초
자산			
비유동자산	216,096,631,958	224,493,908,573	259,924,625,379
유형자산	20,814,694,709	21,310,429,687	23,674,085,137
투자부동산	904,069,906	927,865,842	4,491,203,694
무형자산	9,401,349,219	9,757,445,012	11,563,986,471
종속기업 및 관계기업에 대한 투자자산	55,181,638,206	54,985,758,940	103,719,392,469
장기매출채권 및 기타비유동채권	21,853,280,147	32,460,529,524	48,747,794,681
기타비유동금융자산	44,355,698,499	45,961,270,081	44,438,967,233
장기성선급비용	2,902,408,552	3,700,493,187	4,718,900,739
이연법인세자산	60,683,492,720	55,390,116,300	18,570,294,955
유동자산	666,112,007,020	863,289,720,643	1,139,488,641,280
재고자산	19,322,216,746	21,764,894,568	39,848,979,105
매출채권 및 기타유동채권	265,361,276,355	442,110,965,970	428,567,559,604
미청구공사	199,355,303,479	224,232,675,732	308,127,465,281
단기금융자산	2,515,587,504	2,515,587,504	17,998,789,652
기타유동자산	92,761,691,586	99,418,120,596	231,912,936,437
당기법인세자산	50,305,282		
현금및현금성자산	86,745,626,068	73,247,476,273	113,032,911,201
자산총계	882,208,638,978	1,087,783,629,216	1,399,413,266,659
자본			
자본금	173,058,570,000	173,058,570,000	170,001,410,000
자본잉여금	102,885,271,306	102,885,271,306	102,044,767,797
기타자본잉여금	(1,494,487,336)	3,747,713,647	3,364,492,086
이익잉여금(결손금)	(341,616,355,791)	(191,063,334,967)	2,647,959,877
자본총계	(67,167,001,821)	88,628,219,986	278,058,629,760
부채			
비유동부채	318,311,852,622	290,084,655,312	260,806,930,410
장기차입금	170,221,053,466	159,113,093,652	88,833,066,680
사채	73,812,374,734	70,452,484,619	29,705,020,033

	제 58 기	제 57 기	제 57 기초
신주인수권부사채			92,423,970,963
비유동충당부채	21,304,975,703	15,596,473,775	13,902,892,065
퇴직급여채무	8,021,245,285	7,093,840,714	4,321,118,511
기타비유동금융부채	44,952,203,434	37,828,762,552	31,620,862,158
유동부채	631,063,788,177	709,070,753,918	860,547,706,489
매입채무 및 기타유동채무	366,888,777,623	387,762,511,129	495,931,487,282
유동성장기부채	98,777,939,527	99,288,677,458	101,702,845,961
단기차입금	85,347,796,610	98,421,526,747	125,612,413,003
유동성하자보수충당부채	700,128,849	684,343,095	860,843,712
당기법인세부채			135,591,591
기타유동금융부채	12,111,738,043	20,982,312,523	25,292,542,185
선수금	52,158,191,748	19,609,766,910	6,689,295,043
초과청구공사	15,079,215,777	82,321,616,056	104,322,687,712
부채총계	949,375,640,799	999,155,409,230	1,121,354,636,899
자본과부채총계	882,208,638,978	1,087,783,629,216	1,399,413,266,659

포괄손익계산서

제 58 기 2011.01.01 부터 2011.12.31 까지

제 57 기 2010.01.01 부터 2010.12.31 까지

(단위 : 원)

	제 58 기	제 57 기
수익(매출액)	672,858,228,709	690,215,402,456
매출원가	661,638,644,922	675,160,196,488
매출총이익	11,219,583,787	15,055,205,968
영업수익(비용)	(136,148,715,805)	(242,388,702,313)
판매비와관리비	(126,993,729,202)	(132,392,708,994)
기타수익	641,467,944	654,191,274
기타비용	(9,796,454,547)	(110,650,184,593)
영업이익(손실)	(124,929,132,018)	(227,333,496,345)

	제 58 기	제 57 기
영업외손익	(28,197,528,272)	(2,587,379,145)
금융수익	10,887,859,913	24,214,665,590
금융비용	(39,280,525,541)	(31,912,105,172)
기타영업외손익	195,137,356	5,110,060,437
법인세비용차감전순손실	(153,126,660,290)	(229,920,875,490)
법인세이익	1,106,724,509	36,410,375,708
당기순이익(손실)	(152,019,935,781)	(193,510,499,782)
기타포괄손익	(3,775,286,026)	182,426,499
매도가능금융자산 평가손익	123,632,215	569,679,833
해외사업장환산 외환차이	(5,365,833,198)	(186,458,272)
보험수리적손익	1,466,914,957	(200,795,062)
총포괄손익	(155,795,221,807)	(193,328,073,283)
주당이익		
기본주당이익(손실)	(4,392)	(5,591)
희석주당이익(손실)	(4,392)	(5,591)

자본변동표

제 58 기 2011.01.01 부터 2011.12.31 까지

제 57 기 2010.01.01 부터 2010.12.31 까지

(단위 : 원)

			자본				
			연결자본금	자본잉여금	연결기타잉여금	연결이익잉여금(결손금)	자본 합계
2010.01.01 (기초자본)			170,001,410,000	102,044,767,797	3,364,492,086	2,647,959,877	278,058,629,760
자본의 변동	포괄손익	당기순이익(손실)				(193,510,499,782)	(193,510,499,782)
		매도가능금융자산 평가손익			569,679,833		569,679,833
		해외사업장환산 외환차이			(186,458,272)		(186,458,272)
		보험수리적손익				(200,795,062)	(200,795,062)
		총포괄손익			383,221,561	(193,711,294,844)	(193,328,073,283)
	신주인수권행사	3,057,160,000	840,503,509				3,897,663,509
2010.12.31 (기말자본)			173,058,570,000	102,885,271,306	3,747,713,647	(191,063,334,967)	88,628,219,986
2011.01.01 (기초자본)			173,058,570,000	102,885,271,306	3,747,713,647	(191,063,334,967)	88,628,219,986
자본의 변동	포괄손익	당기순이익(손실)				(152,019,935,781)	(152,019,935,781)
		매도가능금융자산 평가손익			123,632,215		123,632,215
		해외사업장환산 외환차이			(5,365,833,198)		(5,365,833,198)
		보험수리적손익				1,466,914,957	1,466,914,957
		총포괄손익			(5,242,200,983)	(150,553,020,824)	(155,795,221,807)

		자본				
		연결자본금	자본잉여금	연결기타잉여금	연결이익잉여금(결손금)	자본 합계
	신주인수권행사					
2011.12.31 (기말자본)		173,058,570,000	102,885,271,306	(1,494,487,336)	(341,616,355,791)	(67,167,001,821)

현금흐름표

제 58 기 2011.01.01 부터 2011.12.31 까지

제 57 기 2010.01.01 부터 2010.12.31 까지

(단위 : 원)

	제 58 기	제 57 기
영업활동현금흐름	49,306,165,973	(79,281,608,351)
당기순이익(손실)	(152,019,935,781)	(193,510,499,782)
비현금조정	141,826,306,928	171,860,941,500
퇴직급여	3,961,955,294	4,562,020,013
감가상각비	1,580,294,195	2,722,028,318
무형자산상각비	522,653,066	694,981,459
대손상각비	95,587,185,818	84,568,253,233
기타의대손상각비	2,653,159,516	108,505,975,904
외화환산손실	1,413,961,978	5,921,672,040
유형자산처분손실	5,597,410	18,486,033

	제 58 기	제 57 기
매도가능증권손상차손		543,712,319
매도가능증권처분손실	141,218,883	187,504,249
관계기업투자주식처분손실		20,771,428,040
사업해지손실		17,230,995,473
하자보수충당부채전입	2,563,733,867	2,543,738,280
기타충당부채전입	7,137,697,621	2,125,722,656
유형자산처분이익	(12,659,800)	(13,418,783)
투자자산처분이익	(106,882,708)	(215,472,727)
외화환산이익	(385,623,895)	(7,987,408,586)
채무조정이익		(40,985,200,744)
하자보수충당부채환입	(521,925,436)	(621,139,551)
이자수익	(10,887,859,913)	(24,214,665,590)
이자비용	39,280,525,541	31,912,105,172
법인세비용(이익)	(1,106,724,509)	(36,410,375,708)
운전자본조정	64,185,367,888	(57,496,458,478)
매출채권 및 기타채권의 감소(증가)	84,634,344,440	(188,706,652,611)
기타유동자산의 감소(증가)	13,263,746,320	116,890,682,079
재고자산의 감소(증가)	2,442,677,822	18,084,084,537
미청구공사	24,877,372,253	83,894,789,549
장기성매출채권및기타비유동채권	3,787,844,687	(428,595,999)
장기선급비용의 감소(증가)	798,084,635	(3,700,493,187)
매입채무 및 기타채무의 증가(감소)	(20,949,785,738)	(69,685,247,117)
선수금	32,548,424,838	12,920,471,867
초과청구공사	(67,242,400,279)	(22,001,071,656)
유동성하자보수충당부채의 증가(감소)	(3,402,847,683)	(1,845,158,135)
기타충당부채의 증가(감소)	(52,370,687)	(686,082,157)
해외사업환산손익	(5,365,833,198)	(186,458,272)
퇴직금의 지급	(1,153,889,522)	(2,046,727,376)
법인세의 납부(환급)	(4,685,573,062)	(135,591,591)
투자활동현금흐름	1,076,291,054	46,845,736,040
단기금융상품의 취득	(1,481,595,000)	(1,328,432,408)

	제 58 기	제 57 기
단기금융상품의 처분	1,481,595,000	16,811,634,556
유형자산의 취득	(1,066,368,691)	(355,104,926)
유형자산의 처분	12,667,800	15,636,364
투자부동산의 처분		3,539,366,296
무형자산의 취득	(166,557,273)	(319,240,000)
무형자산의 처분		1,646,272,727
매도가능증권의 취득	(2,893,991,946)	(2,655,276,407)
매도가능증권의 처분	4,760,460,193	1,132,115,751
관계기업에 대한 투자자산의 처분		27,780,000,000
종속기업에 대한 투자자산의 취득	(332,609,266)	
이자수취	762,690,237	578,764,087
재무활동현금흐름	(37,054,557,691)	(8,272,885,950)
단기차입금의 증가		205,519,327,124
단기차입금의 상환	(8,165,100,000)	(232,710,213,380)
사채의 발행		51,014,840,028
장기차입금의 차입		95,886,567,382
신주인수권부사채의 상환	(5,695,931,296)	(102,687,320,100)
전기유상증자비용정산		8,668,800
이자지급	(23,193,526,395)	(25,304,755,804)
환율변동효과 반영전 현금및현금성자산의 순증가(감소)	13,327,899,336	(40,708,758,261)
현금및현금성자산에 대한 환율변동효과	170,250,459	923,323,333
현금및현금성자산의 순증가(감소)	13,498,149,795	(39,785,434,928)
기초현금및현금성자산	73,247,476,273	113,032,911,201
기말현금및현금성자산	86,745,626,068	73,247,476,273

2. 대손충당금 설정 현황

(1) 최근 3사업연도의 계정과목별 대손충당금 설정내역

(단위 : 백만원)

구 분	계정과목	채권 총액	대손충당금	대손충당금 설정률
제58기	매출채권	5,017	9	0.18%
	공사미수금	349,608	224,075	64.09%
	분양미수금	4	4	100.00%
	단기대여금	150,722	81,834	54.29%
	미수금	95,977	31,980	33.32%
	선급금	63,471	18,068	28.47%
	장기대여금	44,334	40,597	91.57%
	보증금	14,725	30	0.21%
	장기성미수금	33,792	33,792	100.00%
	기타투자자산	10,278	6,856	66.71%
	합 계	767,928	437,245	56.94%
제57기	매출채권	5,835	6	0.10%
	공사미수금	413,590	117,827	28.49%
	분양미수금	4	4	100.00%
	단기대여금	150,038	86,857	57.89%
	미수금	116,222	40,513	34.86%
	선급금	66,848	19,398	29.02%
	장기대여금	44,334	33,687	75.98%
	보증금	18,457	66	0.36%
	장기성미수금	33,791	33,791	100.00%
	기타투자자산	10,278	6,856	66.71%
	합 계	859,397	339,005	39.45%
	매출채권	5,274	3	0.06%
	공사미수금	258,016	33,261	12.89%
	분양미수금	4	4	100.00%
	단기대여금	143,835	22,423	15.59%
	미수금	92,387	16,249	17.59%

구 분	계정과목	채권 총액	대손충당금	대손충당금 설정률
제56기	선급금	168,055	16,306	9.70%
	장기대여금	44,634	16,989	38.06%
	보증금	17,728	47	0.27%
	장기성미수금	33,792	33,792	100.00%
	기타투자자산	10, 278	6,856	66.71%
	합 계	774,003	145,930	18.85%

※ 상기 제58기, 제57기, 제56기는 연결재무정보 기준으로 작성됨

※ 제 58기, 제 57기는 한국채택국제회계기준에 따라 작성되었으며, 56기는 한국채택국제회계기준에 따라 작성하였으나 감사받지 않은 사항입니다.

(2) 최근 3사업연도의 대손충당금 변동현황

(단위 :백만원)

구 분	제58기	제57기	제56기
1. 기초 대손충당금 잔액합계	339,005	145,930	98,262
2. 순대손처리액(① - ② ± ③)			
① 대손처리액(상각채권액)	19,565	5,699	7,611
② 상각채권회수액			
③ 기타증감액			
3. 대손상각비 계상(환입)액	117,805	198,774	55,280
4. 기말 대손충당금 잔액합계	437,245	339,005	145,930

(3) 매출채권관련 대손충당금 설정방침

당사는 보고기간종료일 현재 매출채권, 대여금, 미수금 등 채권 잔액의 회수가능성에 대한 개별분석 및 과거의 대손경험률을 토대로 하여 예상되는 대손추정액을 대손충당금으로 설정하고 있습니다.

거래처가 부도, 파산등의 경우 100% 대손설정을 원칙으로 하되 다만, 채권에 대한 담보자산(가압류, 근저당 설정 등)이 있는 경우 공정가액으로 평가하고 평가한

금액이 채권가액에 미달하는 경우 동 차액을 대손충당금으로 설정하고 있습니다.

거래처가 법원에 의하여 정리중인 경우 법원의 인가를 받은 정리계획에 의한 배당가액을 제외한 전액을 대손충당금으로 설정하고 있습니다.

(4) 당해 사업연도말 현재 경과기간별 매출채권잔액 현황

(단위 :백만원)

구 분		6월 이하	6월 초과~1년 이하	1년 초과~3년 이하	3년 초과	계
금 액	일반	244,312	17,798	196,223	95,651	553,984
	특수관계자	-	-	-	-	-
	계	244,312	17,798	196,223	95,651	553,984
구성비율		44.10%	3.21%	35.42%	17.27%	100.00%

- 매출채권 : 외상매출금, 받을어음, 공사미수금, 미청구공사(199,355백만원)
및 분양미수금

3. 재고자산 현황

(1) 최근 3사업연도의 재고자산의 사업부문별 보유현황

(단위 :백만원)

사업부문	계정과목	제58기	제57기	제56기	비고
국내공사	재 료	1,084	3,481	4,320	
	가설재	58	67	388	
	택 지	-	-	-	
	소 계	1,142	3,548	4,708	
해외매출	재 료	-	69	69	
	가설재	-	-	-	
	미착품	-	-	-	
	저장품	-	-	-	
	소 계	-	69	69	
분양매출	완성주택	-	-	-	
	미성주택	-	-	-	
	택 지	8,846	8,846	8,846	

사업부문	계정과목	제58기	제57기	제56기	비고
	재 료	-	-	-	
	소 계	8,846	8,846	8,846	
철구매출	재 료	3,125	2,728	8,624	
	소 계	3,125	2,728	8,624	
상품매출	상 품	5,928	6,574	17,602	
	재공품	281	-	-	
	소 계	6,209	6,574	17,602	
합 계	완성주택	-	-	-	
	택 지	8,846	8,846	8,846	
	재 료	4,209	6,278	13,013	
	가설재	58	67	388	
	상 품	5,928	6,574	17,602	
	재공품	281	-	-	
	미착품	-	-	-	
	저장품	-	-	-	
	합 계	19,322	21,765	39,849	
총자산대비 재고자산 구성비율(%) [재고자산÷기말자산총계×100]		2.19%	1.99%	3.11%	
재고자산회전율(회수) [연환산 매출원가÷{(기초재고+기말재고) ÷2}]		32.21회	18.37회	12.2회	

※ 상기 제58기, 제57기, 제56기는 연결재무정보 기준으로 작성됨

※ 제 58기, 제 57기는 한국채택국제회계기준에 따라 작성되었으며, 제 56기는 K-GAAP기준으로 작성되었습니다.

(2) 재고자산의 실사내역 등

당사는 재고자산을 취득원가와 순실현가능가치 중 낮은 금액으로 평가하고 있습니다. 재고자산별 취득원가는 매입원가, 전환원가 및 재고자산을 현재의 장소에 현재의 상태로 이르게 하는데 발생한 기타원가를 포함하고 있습니다. 재고자산의 단위원가는 개별법(주택, 택지 및 상품) 및 선입선출법(재료)으로 결정하고 있으며, 가설재는 취득원가에서 사용정도에 따라 계산된 일정률의 감모액을 차감한 가액으로 평가하고 있습니다.

한편, 순실현가능가치는 정상적인 영업과정의 예상 판매가격에서 예상되는 추가 완성원가와 판매비용을 차감한 금액으로 산정하고 있습니다.

(3) 실사일자

당사는 2011년 당기 재무제표를 작성함에 있어서 2011년 12월 27일부터 2012년 2월 11일까지 국내 전 현장 및 해외현장에 대하여 재고실사를 실시하였으며, 재고실사일이전의 재고자산 변동분은 관련 증빙에 의한 확인 절차를 통하여 2011년 12월 31일 장부마감을 기준으로 한 당기 재무제표에 실사차이 발생분을 반영하여 대차대조표일 현재 재고자산은 장부재고와 실사재고가 일치합니다.

(4) 재고실사시 전문가의 참여 또는 감사인의 입회여부 등

당사의 재고자산 실사시에는 외부감사인인 한영회계법인 소속 공인회계사가 입회하였습니다.

기업어음증권 발행실적

(기준일 : 2011년 12월 31일)

(단위 : 원, %)

종 류	발행일자	권면 총액	이자율	평가등급 (평가기관)	만기일	상환 여부
-	-	-	-	-	-	-
합 계	-	-	-	-	-	-

기업어음증권 미상환 잔액

(기준일 : 2011년 12월 31일)

(단위 : 원)

잔여만기	10일 이하	30일 이하	90일 이하	180일 이하	1년 이하	1년 이상	합 계
기업어음증권							

잔여만기	10일 이하	30일 이하	90일 이하	180일 이하	1년 이하	1년 이상	합 계
미상환 잔액	-	-	-	-	-	-	-

XII. 부속명세서

1. 금융상품의 공정가치 평가방법

금융상품: 최초인식과 후속측정

(1) 금융자산

최초인식 및 측정

연결기업은 기업회계기준서 제1039호의 적용대상인 금융자산을 당기손익인식금융자산, 대여금 및 수취채권, 만기보유금융자산, 매도가능금융자산 또는 효과적인 위험회피수단으로 지정된 파생상품으로 적절하게 분류하고 있습니다. 연결기업은 최초인식시 금융자산을 분류하고 있습니다.

금융자산은 최초 인식시 공정가치로 측정하며, 당기손익인식금융자산이 아닌 경우 당해 금융자산의 취득과 직접 관련되는 거래원가를 최초 인식시 공정가치에 가산하고 있습니다.

금융자산의 정형화된 매입 또는 매도는 해당 금융자산을 매입 또는 매도하기로 약정한 거래일자에 인식되고 있습니다. 정형화된 매입 또는 매도란 관련 시장규정이나 관행에 의하여 일반적으로 설정한 기간 내에 금융상품을 인도하는 계약조건에 따라 금융자산을 매입하거나 매도하는 것을 의미합니다.

연결기업의 주요 금융자산은 현금과 단기금융자산, 매출채권 및 기타채권, 그리고 시장성 및 비시장성 금융상품으로 구성되어 있습니다.

당기손익인식금융자산

당기손익인식금융자산은 단기매매금융자산과 최초 인식시 당기손익인식금융자산으로 지정된 금융자산을 포함하고 있습니다. 단기간내 매각을 목적으로 취득한 금융자산은 단기매매금융자산으로 분류하고 있으며, 주계약과 분리하여 회계처리하는 내재 파생상품을 포함한 모든 파생상품은 해당 파생상품이 효과적인 위험회피수단으로 지정되지 않는 한 단기매매금융자산으로 분류하고 있습니다. 또한, 당기손익인식금융자산은 재무상태표에 공정가치로 표시하고 있으며 발생하는 손익은 당기손익에 반영

하고 있습니다.

연결기업이 최초인식시 당기손익인식금융자산으로 지정한 금융상품은 없습니다.

연결기업은 매매목적으로 보유하고 있는 당기손익인식금융자산에 대해 가까운 시일 내에 매각할 의도가 여전히 적절한 지 평가하고 있습니다. 시장의 비활성화로 거래가 불가능하고, 예측가능한 미래에 경영진의 매각 의도가 중요하게 변경될 경우 드문 상황의 경우에만 연결기업은 동 금융상품을 자산의 성격에 따라 대여금 및 수취채권, 매도가능금융자산 또는 만기보유금융자산으로 재분류할 수 있습니다. 이러한 평가는 공정가치선택권으로 당기손익인식대상으로 지정된 금융자산에는 영향을 주지 않습니다.

주계약에 내재된 파생상품은 그 경제적 특징과 위험이 주계약에 밀접하게 관련되어 있지 않고 주계약이 매매목적이나 당기손익인식대상으로 지정되지 않은 경우 별도의 파생상품으로 회계처리하고 공정가치로 계상하고 있습니다. 내재파생상품은 공정가치로 평가하며 공정가치의 변동은 당기손익으로 인식하고 있습니다. 현금흐름의 중요한 변동을 가져오는 계약조건의 변경이 있는 경우에만 재검토를 하고 있습니다.

대여금 및 수취채권

대여금 및 수취채권은 지급금액이 확정되었거나 결정가능하며 활성시장에서 가격이 공시되지 않는 비파생금융자산으로서 최초 인식후에는 유효이자율법을 사용하여 상각후원가를 측정 한 후 손상차손누계액을 차감하여 장부에 인식하고 있습니다. 상각후원가는 취득시의 할인이나 할증과 유효이자율의 일부분인 지급하거나 수취하는 수수료를 고려하여 계산됩니다. 유효이자율에 의한 상각은 손익계산서에 금융수익으로 계상하며, 손상차손은 손익계산서에 금융원가로 계상하고 있습니다.

만기보유금융자산

연결기업은 만기가 고정되었고 지급금액이 확정되었거나 결정가능한 비파생금융자산으로서 만기까지 보유할 적극적인 의도와 능력이 있는 경우의 금융자산을 만기보유금융자산으로 분류하고 있습니다. 만기보유금융자산은 최초 인식후에는 유효이자율법을 사용하여 상각후원가를 측정 한 후 손상차손누계액을 차감한 가액으로 계상하고 있습니다. 상각후원가는 취득시의 할인이나 할증과 유효이자율의 일부분인 지급

하거나 수취하는 수수료를 고려하여 계산됩니다. 유효이자율에 의한 상각은 손익계산서에 금융수익으로 계상하며, 손상차손은 손익계산서의 금융원가로 계상하고 있습니다. 보고기간종료일 현재 연결기업은 만기보유금융자산을 보유하고 있지 않습니다.

매도가능금융자산

매도가능금융자산은 지분증권과 채무증권을 포함하고 있습니다. 지분증권은 당기손익인식금융자산으로 분류되지 않거나 지정되지 않은 경우 매도가능금융자산으로 분류하고 있습니다. 채무증권의 경우 정해져 있지 않은 기간 동안에 보유할 의도가 있고 시장상황 변동 및 유동성으로 인해 매각할 수 있는 경우 매도가능금융자산으로 분류하고 있습니다.

매도가능금융자산은 최초인식후 공정가치로 평가하고 이에 따른 미실현 평가손익은 기타포괄손익에 반영하며 해당자산이 제거되거나 또는 손상차손을 인식하는 시점에 누적 평가손익을 당기손익에 반영하고 있습니다.

연결기업은 매도가능금융자산의 보유능력 및 단기간 내 매각의도를 평가합니다. 시장의 비활성화로 거래가 불가능하고 예측가능한 미래에 경영진의 매각의도가 중요하게 변경될 경우, 연결기업은 드문 상황의 경우에 금융자산을 재분류할 수 있습니다. 대여금 및 수취채권의 정의를 충족하였을 금융자산으로서 매도가능금융자산으로 분류된 경우, 기업이 예측가능한 미래기간 동안 또는 만기까지 보유할 의도와 능력이 있다면 매도가능금융자산의 범주에서 대여금 및 수취채권의 범주로 재분류할 수 있습니다. 만기까지 보유할 의도와 능력이 있는 경우에 만기보유금융자산으로 재분류할 수 있습니다. 매도가능금융자산의 범주에서 다른 범주로 재분류된 금융자산의 경우 기인식된 기타포괄손익을 당해 금융자산의 잔여기간에 걸쳐 유효이자율법으로 상각하여 당기손익으로 인식한다. 기대현금흐름과 새로운 상각후원가의 차이 또한 당해 금융자산의 잔여기간에 걸쳐 유효이자율법을 사용하여 상각하고 있습니다.

제거

금융자산 또는 금융자산의 일부분 또는 유사한 금융자산 집합의 일부분은 다음의 경우에 제거됩니다.

- 금융자산의 현금흐름에 대한 계약상 권리가 소멸한 경우

- 금융자산의 현금흐름을 수취할 계약상 권리를 양도하였거나 당해 현금흐름을 제3자에게 중요한 지체없이 지급할 계약상 의무를 부담하고 있는 경우로서 해당 자산의 소유에 따른 위험과 보상의 대부분을 이전하였거나 해당 자산의 소유에 따른 위험과 보상의 대부분을 보유하지도 않고 이전하지도 아니하였으나 자산에 대한 통제권을 이전한 경우

연결기업은 금융자산의 현금흐름에 대한 권리는 양도하였으나, 해당 자산의 소유에 따른 위험과 보상의 대부분을 보유하지도 않고 이전하지도 않으며 해당 자산을 통제하고 있는 경우, 해당 자산에 대하여 지속적으로 관여하는 정도까지 자산을 인식하고 있습니다. 양도된 자산에 대한 보증을 제공하는 형태로 지속적 관여가 이루어지는 경우 지속적 관여의 정도는 해당 자산의 최초 장부금액과 수취한 대가 중 상환을 요구 받을 수 있는 최대금액 중 작은 금액으로 측정하고 있습니다.

이러한 경우 연결기업은 관련부채 또한 인식합니다. 양도된 자산 및 관련 부채는 금융자산을 제거하고 양도함으로써 발생하거나 보유하게 된 권리와 의무를 각각 고려하여 측정합니다.

(2) 금융자산의 손상

연결기업은 금융자산 또는 금융자산의 집합의 손상 발생에 대한 객관적인 증거가 있는지를 매 보고기간종료일에 평가하고 있습니다. 최초인식 후 하나 이상의 사건(이하 '손상사건')이 발생한 결과 손상되었다는 객관적인 증거가 있으며, 그 손상사건이 신뢰성 있게 추정할 수 있는 금융자산 또는 금융자산 집합의 추정미래현금흐름에 영향을 미친 경우에만, 당해 금융자산 또는 금융자산의 집합은 손상된 것입니다. 손상되었다는 객관적인 증거에는 다음의 손상사건에 대한 관측가능한 자료가 포함됩니다

- 금융자산의 발행자나 지급의무자의 유의적인 재무적 어려움
- 이자지급이나 원금상환의 불이행이나 지연과 같은 계약 위반
- 차입자의 파산이나 기타 재무구조조정의 가능성이 높은 상태가 됨
- 금융자산의 집합에 포함된 자산에 대한 채무불이행과 상관관계가 있는 국가나 지역의 경제상황 변화 등과 같이 최초인식 후 추정미래현금흐름에 측정가능한 감소가 있다는 것을 시사하는 관측가능한 자료

상각후원가를 장부금액으로 하는 금융자산

연결기업은 상각후원가를 장부금액으로 하는 금융자산에 대하여 개별적으로 유의적인 금융자산의 경우 우선적으로 손상발생의 객관적인 증거가 있는지를 개별적으로 검토하며, 개별적으로 유의적이지 않은 금융자산의 경우 개별적으로 또는 집합적으로 검토하고 있습니다. 개별적으로 검토한 금융자산에 손상발생의 객관적인 증거가 없다면, 그 금융자산의 유의성에 관계없이 유사한 신용위험의 특성을 가진 금융자산의 집합에 포함하여 집합적으로 손상여부를 검토합니다. 개별적으로 손상검토를 하여 손상차손을 인식하거나 기존 손상차손을 계속 인식하는 경우, 해당 자산은 집합적인 손상검토에 포함하지 않습니다.

손상이 발생하였다는 객관적 증거가 있는 경우, 손상차손은 당해 자산의 장부금액과 최초의 유효이자율(최초인식시점에 계산된 유효이자율)로 할인한 추정미래현금흐름의 현재가치의 차이로 측정합니다. 이 경우 아직 발생하지 아니한 미래의 대손은 미래예상현금흐름에 포함하지 않습니다. 변동금리부 대여금의 경우 손상차손을 측정하기 위한 할인율은 현행 유효이자율을 적용하고 있습니다.

자산의 장부금액은 충당금 계정을 사용하여 차감표시하고 손상차손은 당기손익으로 인식하고 있습니다. 금융자산이나 유사한 금융자산의 집합이 손상차손으로 감액되면, 그 후의 이자수익은 손상차손을 측정할 목적으로 미래현금흐름을 할인하는데 사용한 이자율을 사용하여 인식하고 있습니다. 대여금 및 수취채권과 이와 관련된 충당금은 미래에 회복가능성이 없는 경우 장부에서 제거하고 있습니다. 후속기간 중 손상차손의 금액이 감소 또는 증가하고 그 감소 또는 증가가 손상을 인식한 후에 발생한 사건과 객관적으로 관련된 경우에는 이미 인식한 손상차손금액을 손상충당금을 조정함으로써 환입 또는 추가인식하고 있습니다. 상각된 대여금 및 수취채권 등이 회수되는 경우에는 금융원가를 차감처리하고 있습니다.

매도가능금융자산

연결기업은 매도가능금융자산에 대하여 손상 발생에 대한 객관적인 증거가 있는지를 매 보고기간종료일에 평가하고 있습니다.

매도가능금융자산으로 분류하는 지분상품의 경우 공정가치가 원가 이하로 유의적으로 또는 지속적으로 하락하는 경우는 손상이 발생하였다는 객관적인 증거가 됩니다.

공정가치 감소액을 기타포괄손익으로 인식하는 매도가능금융자산에 대하여 손상발생의 객관적인 증거가 있는 경우 기타포괄손익으로 인식한 누적손실은 이전 기간에 이미 당기손익으로 인식한 당해 금융자산의 손상차손을 차감한 금액을 기타포괄손익에서 당기손익으로 재분류하고 있습니다. 매도가능지분상품에 대하여 당기손익으로 인식한 손상차손은 당기손익으로 환입하지 아니하며 손상인식 후 공정가치 증가금액은 기타포괄손익으로 인식하고 있습니다.

매도가능금융자산으로 분류하는 채무상품의 경우 손상은 상각후원가를 장부금액으로 하는 금융자산과 동일한 기준으로 평가되고 있습니다. 다만, 손상으로 인식된 금액은 공정가치가 취득원가에 미달하는 금액에서 이전 기간에 이미 당기손익으로 인식한 당해 금융자산의 손상차손을 차감한 금액입니다. 그 후의 이자수익은 손상차손을 측정할 목적으로 미래현금흐름을 할인하는 데 사용한 이자율을 사용하여 인식하고 있습니다. 후속기간에 매도가능채무상품의 공정가치가 증가하고 그 증가가 손상차손을 인식한 후에 발생한 사건과 객관적으로 관련된 경우에는 환입하여 당기손익으로 인식하고 있습니다.

(3) 금융상품의 공정가치

활성시장에서 거래되는 금융상품의 공정가치는 보고기간종료일 현재 공시되는 시장가격입니다. 보유자산이나 발행할 부채의 공시되는 적절한 시장가격은 일반적으로 현행 매입호가이고, 취득할 자산이나 보유부채의 공시되는 적절한 시장가격은 매도호가입니다.

활성시장에서 거래되지 않는 금융상품의 공정가치는 평가기법을 사용하여 결정하고 있습니다. 평가기법은 합리적인 판단력과 거래의사가 있는 독립된 당사자 사이의 최근 거래를 사용하는 방법, 실질적으로 동일한 다른 금융상품의 현행 공정가치를 이용할 수 있다면 이를 참조하는 방법, 현금흐름할인방법과 옵션가격결정모형을 포함하고 있습니다.

(3-1) 보고기간종료일 현재 금융상품의 장부금액과 공정가치는 다음과 같습니다.

(단위:천원)

구 분	당기말		전기말		전기초	
	장부금액	공정가치	장부금액	공정가치	장부금액	공정가치
자산:						
비유동자산						
- 기타비유동금융자산	44,355,698	44,355,698	45,961,270	45,961,270	44,438,967	44,438,967
- 장기성매출채권및기타비유동채권	21,853,281	21,853,281	32,460,530	32,460,530	48,747,795	48,747,795
소 계	66,208,979	66,208,979	78,421,800	78,421,800	93,186,762	93,186,762
유동자산						
- 매출채권및기타채권	263,629,407	263,629,407	440,610,051	440,610,051	427,861,020	427,861,020
- 단기금융자산	2,515,588	2,515,588	2,515,588	2,515,588	17,998,790	17,998,790
- 현금및현금성자산	86,986,551	86,986,551	73,463,891	73,463,891	113,205,099	113,205,099
소 계	353,131,546	353,131,546	516,589,530	516,589,530	559,064,909	559,064,909
자산 합계	419,340,525	419,340,525	595,011,330	595,011,330	652,251,671	652,251,671
부채:						
비유동부채						
- 장기차입금	170,221,053	170,221,053	159,113,093	159,113,093	88,833,067	88,833,067
- 사채	73,812,375	73,812,375	70,452,485	70,452,485	29,705,020	29,705,020
- 신주인수권부사채	-	-	-	-	92,423,971	92,423,971
- 기타비유동금융부채	44,952,203	44,952,203	37,828,762	37,828,762	31,620,862	31,620,862
소 계	288,985,631	288,985,631	267,394,340	267,394,340	242,582,920	242,582,920
유동부채						
- 매입채무및기타채무	366,915,947	366,915,947	387,775,677	387,775,677	496,001,473	496,001,473
- 유동성장기부채	98,777,939	98,777,939	99,288,677	99,288,677	101,702,846	101,702,846
- 단기차입금	85,347,797	85,347,797	98,421,527	98,421,527	125,612,413	125,612,413
- 기타유동금융부채	12,111,738	12,111,738	20,982,313	20,982,313	25,292,542	25,292,542
소 계	563,153,421	563,153,421	606,468,194	606,468,194	748,609,274	748,609,274
부채 합계	852,139,052	852,139,052	873,862,534	873,862,534	991,192,194	991,192,194

(3-2) 공정가치 서열체계

연결기업은 공정가치측정에 사용된 투입변수의 유의성을 반영하는 공정가치 서열체계에 따라 공정가치측정치를 분류하고 있으며, 공정가치 서열체계의 수준은 다음과 같습니다.

구 분	투입변수의 유의성
수준 1	동일한 자산이나 부채에 대한 활성시장의 공시가격
수준 2	직접적으로 또는 간접적으로 관측가능한 자산이나 부채에 대한 투입변수
수준 3	관측가능한 시장자료에 기초하지 않은 자산이나 부채에 대한 투입변수

(3-3) 금융상품의 수준별 공정가치

보고기간종료일 현재 공정가치로 측정한 금융상품의 수준별 공정가치의 내역은 다음

과 같습니다.

(단위:천원)

구 분	수준 1	수준 2	수준 3	합 계
당기말:				
금융자산				
- 매도가능금융자산	-	-	28,832,235	28,832,235
전기말:				
금융자산				
- 매도가능금융자산	-	-	28,841,567	28,841,567
전기초:				
금융자산				
- 매도가능금융자산	-	-	28,968,957	28,968,957

【 전문가의 확인 】

1. 전문가의 확인

- 해당사항 없음

2. 전문가와의 이해관계

- 해당사항 없음